

# Vakavaraisuutta ja taloudellista tilaa koskeva kertomus

2021



Suomen Keskinäinen  
Lääkevahinkovakuutusyhtiö

Itämerentori 2, 00180 Helsinki  
[www.laakevahinko.fi](http://www.laakevahinko.fi)

# Sisällysluettelo

Tiivistelmä.....	4
A. Liiketoiminta ja tuloksellisuus .....	6
A.1 Liiketoiminta.....	6
A.2 Vakuutustoiminnan tuloksellisuus .....	7
A.3 Sijoitustoiminnan tuloksellisuus.....	7
A.4 Muiden toimien tuloksellisuus .....	10
A.5 Muut tiedot .....	10
B. Hallintojärjestelmä .....	10
B.1 Yleistiedot hallintojärjestelmästä.....	10
B.2 Sopivuudelle ja luotettavuudelle asetettavat vaatimukset .....	12
B.3 Riskienhallintajärjestelmä, mukaan luettuina riski- ja vakavaraisuusarvio.....	13
Keskeiset riskiluokat .....	13
Riski- ja vakavaraisuusarvio .....	15
B.4 Sisäinen valvontajärjestelmä.....	15
B.5 Sisäisen tarkastuksen toiminto.....	18
B.6 Aktuaaritoiminto .....	19
B.7 Ulkoistaminen.....	20
B.8 Muut asiat .....	20
C. Riskiprofiili .....	20
C.1 Vakuutusriski .....	21
C.2 Markkinariski .....	22
C.3 Luottoriski.....	23
C.4 Likviditeettiriski .....	23
C.5 Operatiivinen riski .....	24
C.6 Muut olennaiset riskit .....	24
C.7 Muut tiedot .....	27
D Arvostus vakavaraisuustarkoituksiin.....	27
D.1 Varat.....	29
D.2 Vakuutustekninen vastuuvélka .....	30
D.2.1 Yleistä .....	30
D.2.2 Vastuuvélan laskennan menetelmät.....	31
D.2.3 Vastuuvélan epävarmuus.....	31
D.3 Muut velat.....	31
D.4 Vaihtoehtoiset arvostusmenetelmät .....	31

D.5 Muut tiedot .....	31
E Pääoman hallinta .....	31
E.1 Omat varat.....	31
E.1.1 Pääoman hallinnan tavoitteet .....	31
E.1.2 Oma varallisuus .....	32
E.2 Vakavaraisuuspääomavaatimus ja vähimmäispääomavaatimus .....	32
E.3 Duraatiopohjaisen osakeriskiosion käyttö vakavaraisuuspääomavaatimuksen laskemisessa.....	33
E.4 Standardikaavan ja käytetyn sisäisen mallin väliset erot .....	33
E.5 Vähimmäispääomavaatimuksen ja vakavaraisuuspääomavaatimuksen täyttämättä jättäminen.....	33
E.6 Muut tiedot.....	33
Taulukot.....	34

## Tiivistelmä

Lääkkeiden käyttäjien turvaksi on Suomessa voimassa vapaaehtoinen lääkevahinkojen korvausjärjestelmä: lääkevahinkovakuutus. Vakuutuksen on ottanut Suomen Lääkevahinkokorvausosuuskunta, johon kuuluvat lähes kaikki lääketoimialan toimijat, muun muassa lääkkeiden valmistajat, maahantuojat, markkinoijat sekä jakelijat.

Lääkevahinkovakuutus on ollut voimassa vuodesta 1984 alkaen. Vakuutuksen myöntää ja korvausasiat käsittelee Suomen Keskinäinen Lääkevahinkovakuutusyhtiö. Vakuutusmaksun maksaa osuuskunta.

Lääkevahinkovakuutuksen tarkoituksena on korvata lääkkeen aiheuttama henkilövahinko eli lääkevahinko silloin, kun lääke on luovutettu Suomessa kulutukseen ja lääkkeen valmistaja, maahantuoja, jakelija tai myyjä on liittynyt vakuutukseen. Vakuutuksesta korvataan myös kliinisessä lääketutkimuksessa sattunut lääkevahinko edellyttäen, että tutkimus täyttää lainsäädännön ja viranomaisten vaatimukset ja että tutkimuksen tekee tai siihen myötävaikuttaa vakuutukseen liittynyt taho.

Lääkevahinko voi tulla korvattavaksi silloin, kun lääke on hankittu Suomessa apteekista tai potilas on saanut lääkkeen Suomessa lääkäriltä tai terveydenhuollon yksiköltä. Myös Suomessa toimivasta luvallisesta nettiapteekista ostetut lääkkeet kuuluvat vakuutuksen piiriin. Muualta kuin Suomesta ostetut tai saadut lääkkeet tai ulkomaisesta nettiapteekista hankitut lääkkeet eivät kuulu vakuutuksen piiriin eikä niistä aiheutuvia vahinkoja korvata.

Vakuutuksesta korvataan henkilövahingot, jotka johtuvat lääkkeen käytöstä lääkkeenä. Vakuutus ei korvaa vahinkoa, jos lääkettä on käytetty muuhun tarkoitukseen kuin lääkkeenä.

Suomen Keskinäisen Lääkevahinkovakuutusyhtiön ainoa tehtävä on huolehtia lääkevahinkovakuutuksesta.

### **Vakuutustoiminta**

Toimintavuosi 2021 oli erittäin poikkeuksellinen, mikä näkyi myös yhtiön toiminnassa. Vuonna 2020 alkanut koronapandemia jatkui koko vuoden 2021. Laajamittaiset, koko väestöä koskevat rokotukset koronatautiin vastaan aloitettiin vuodenvaihteessa 2020/2021. Vuoden 2021 loppuun mennessä Suomessa oli annettu 9 675 238 koronarokoteannosta<sup>1</sup>. Suuri osa väestöstä sai vuoden 2021 aikana kaksi rokoteannosta. Koko väestölle tarjottiin myös kolmas rokoteannos; ns. kolmas rokotuskierros oli loppuvuodesta 2021 vielä kesken.

Vuoden 2021 aikana yhtiölle saapui 1426 vahinkoilmoitusta, joista 1200 koski koronarokotteita, 202 lääkkeitä ja 24 muita rokotteita. Yhtiö antoi 986 korvauspäätöstä. Annetuista päätöksistä n. 40 % oli myönteisiä.

Valtaosa lääkevahingoista on lieviä ja haittavaikutukset ohimeneviä, jolloin vahingonkärsineille maksetaan vahingosta aiheutuneet kulut ja tilapäisen haitan korvaus. Lääkevahingoista jää harvoin pysyviä haittoja. Noin puolet korvauksenhakijoista ja -saajista on yli 60-vuotiaita. Koronarokotteiden

---

<sup>1</sup> Lähde: Terveyden ja hyvinvoinnin laitos

osalta korvauksenhakijoiden ikäjakauma poikkeaa tästä; hakijat jakautuvat varsin tasaisesti eri ikäryhmien kesken kuitenkin niin, että alle 20 -vuotiaita on hyvin vähän, samoin yli 80 -vuotiaita. Naisten osuus hakijoista on suurempi kuin miesten.

Lääkkeistä eniten korvattavia vahinkoja aiheuttavat systeemisesti vaikuttavat infektiolääkkeet, erityisesti fluorokinolonit. Infektiolääkkeiden osuus myönteisistä korvauspäätöksistä oli hieman yli kolmannes vuosina 2012–2021.

Yleisimmät lääkevahingot ovat jänne- ja lihaskauriot, erilaiset allergiset reaktiot sekä keuhko- ja ihovauriot.

Koronarokotteista tehtiin vuonna 2021 paljon vahinkoilmoituksia, yhteensä 1 200 kpl. Yleisimpiä koronarokotteiden aiheuttamia lääkevahinkoja ovat yleisoireet ja paikallisreaktiot eli kuume, kipu ja särky, rrokotuskäden turvotus ja ohimenevä väsymys, allergiset reaktiot; lähinnä ihottumat, neurologiset oireet; lähinnä päänsärky sekä sydän- ja verisuonioireet; yleisimmin sydänlihastulehdus. Koronarokotteiden aiheuttamat, korvattavat lääkevahingot ovat olleet pääsääntöisesti hyvin lieviä. Myönteisissä päätöksissä n. 75 %:ssa tilapäinen haitta on arvioitu haittaluokka 2:n mukaiseksi ja loput pääsääntöisesti haittaluokka 3:n mukaisiksi.

Vakuutusyhtiön päätökseen tyytymätön voi valittaa päätöksestä joko Vakuutus- ja rahoitusneuvontaan (FINE) tai nostaa yhtiötä vastaan kanteen yleisessä alioikeudessa. FINE on finanssialan (pankki-, vakuutus- ja arvopaperitoiminta) asiakasorganisaatio, jonka tehtävänä on muun muassa ratkaista vakuutusyhtiön ja asiakkaan välisiä riita-asioita. FINE toimii riidanratkaisijana tuomioistuimen kaltaisesti. Vakuutuksia koskevat valitusasiat käsitellään joko FINEn toimistossa tai FINEn yhteydessä toimivassa Vakuutuslautakunnassa. Riita-asian käsittely FINEssä on asiakkaalle maksutonta.

Vakuutuslautakunta käsitteli vuoden 2021 aikana 31 lääkevahinkovakuutusta koskevaa muutoksenhakupyynnön, joista lautakunta muutti 5 ratkaisua hakijan eduksi. Yhtiö on noudattanut kaikkia Vakuutuslautakunnan ratkaisusuosituksia.

### **Vuoden 2021 tulos ja vakavaraisuus**

Keskeiset tulokseen vaikuttavat tekijät yhtiön liiketoiminnassa ovat vakuutustoiminnan tulos ja sijoitustoiminnan tulos.

Yhtiön vakuutusmaksutulo oli tilivuonna 6,07 miljoonaa euroa ja maksetut korvaukset 2,02 miljoonaa euroa ml. korvauskäsittelykulut. Yhtiön liikekulut olivat 0,73 miljoonaa euroa.

Yhtiö sijoittaa varansa varovaista sijoituspolitiikkaa noudattaen. Yhtiön sijoitusomaisuuden tuotto käyvin arvoin vuonna 2021 oli 4,1 %.

Yhtiön tilikauden tulos oli 0,6 miljoonaa euroa. Yhtiö ei jakanut tuloksestaan voittoa, vaan voitto siirrettiin vahvistamaan yhtiön vakavaraisuutta.

Yhtiön vakavaraisuusasema on hyvä. Yhtiön vakavaraisuusaste oli 175,0 %.

### **Hallinto**

Yhtiö on keskinäinen vakuutusyhtiö, johon sovelletaan mm. vakuutusyhtiölain ja soveltuvin osin osakeyhtiölain säännöksiä. Ylintä päätösvaltaa käyttää yhtiökokous.

Yhtiöllä on yhtiökokouksen valitsema viisijäseninen hallitus ja hallituksen nimittämä toimitusjohtaja. Yhtiön palveluksessa on lisäksi kolme työsuhteessa olevaa henkilöä. Yhtiö hankkii suuren osan tarvitsemistaan palveluista ulkoisilta palveluntuottajilta.

## A. Liiketoiminta ja tuloksellisuus

Taustatiedot:

- a) Yritys: Suomen Keskinäinen Lääkevahinkovakuutusyhtiö. Yritys on keskinäinen vakuutusyhtiö.
- b) Valvontaviranomainen: Finanssivalvonta, vastuuvälvoija Ville Honkavirta. Snellmaninkatu 6, 00100 Helsinki.
- c) Tilintarkastaja: Ernst & Young Oy, päävastuullisena tilintarkastajana KHT Ulla Nykky. Alvar Aallonkatu 5 C, 00100 Helsinki.
- d) Yhtiön omistaja: Suomen Lääkevahinkokorvausosuuskunta 100 %. Suomen Lääkevahinkokorvausosuuskunnan tarkoituksena on jäsentensä elinkeinon tukemiseksi jäseniään palvellessa a) huolehtia niistä vakuutus- ja korvausasioista, jotka yhteisesti kuuluvat jäsenille kunkin jäsenen osaltaan hyväksymän lääkevahinkositoumuksen mukaisesti ja b) huolehtia muistakin asioista, jotka koskevat lääkevahinkovakuutuksen ottamista sekä lääkevahinkoja ja jotka lääkevahinkositoumuksen tai osuuskunnan päätöksen mukaisesti kuuluvat sille. Osuuskunnan jäseneksi voi päästä jokainen, joka elinkeinotoiminnassaan on tuotteen valmistajana, maahantuojana, jakelijana tai myyjänä tai muuten luovuttanut lääkkeen Suomessa kulutukseen. Samaten jäseneksi voi päästä jokainen, joka Suomessa tutkii lääkkeitä. Osuuskunnassa on jäseniä vuoden 2021 lopussa 162.
- e) Yritys ei kuulu mihinkään ryhmään.
- f) Yhtiö harjoittaa ainoastaan lääkevahinkovakuutusta Suomen alueella.

### A.1 Liiketoiminta

Suomen Keskinäinen Lääkevahinkovakuutusyhtiö harjoittaa ainoastaan lääke- ja verivalmistevahinkojen vakuuttamista. Yhtiöllä on yksi vakuutustuote: lääkevahinkovakuutus. Lääkevahinkovakuutus korvaa lääkkeiden odottamattomat sivuvaikutukset Suomessa.

Lääkevahinkovakuutuksen vakuutuksenottaja on Suomen Lääkevahinkokorvausosuuskunta. Yhtiön omistaja on Suomen Lääkevahinkokorvausosuuskunta, omistusosuus 100 %, os. Porkkalankatu 1, 00180 Helsinki.

Yhtiön raportointikauden vakuutusmaksutulo oli 6,07 miljoonaa euroa.

Vuoden aikana yhtiölle saapui 1426 (159) vahinkoilmoitusta, joista 1200 koski koronarokotteita ja 226 muita tapauksia. Raportointivuoden aikana tehtiin 986 (200) korvauspäätöstä ja raportointivuoden lopussa korvauskäsittelyssä oli 925 (141) tapausta.

Muutoksenhakuelimenä toimiva Vakuutuslautakunta käsitteli vuoden 2021 aikana 31 (24) muutoksenhakupyynnöä, joista lautakunta muutti 5 (8) ratkaisua hakijan eduksi.

Raportointivuoden aikana maksetut korvaukset olivat 2,02 miljoonaa euroa (1,4 miljoonaa euroa) ml. korvauskäsittelykulut.

Raportointivuoden aikana korvausvastuu kasvoi 5,03 miljoonaa euroa (1,3 miljoonaa euroa), josta jälleenvakuuttajien osuus oli – 1,4 miljoonaa (0 miljoonaa). Tasoitusmäärä laski 2,1 miljoonaa euroa (kasvoi 1,1 miljoonaa euroa).

Yhtiön suurin mahdollinen korvausmäärä oli yksittäisessä tapahtumassa 4 miljoonaa euroa ja vakuutuskauden aikana vakuutuksen koko kapasiteetti oli 30 miljoonaa euroa.

Tilivuoden aikana yhtiön katastrofiriski oli jälleenvakuutettuna siten, että yhtiön omapidätysraja katastrofitilanteessa oli 3 miljoonaa euroa. Jälleenvakuuttajina on käytetty hyvämaineisia ja vakavaraisia kansainvälisiä jälleenvakuutusyhtiöitä. Koronarokotteille ei ollut saatavissa jälleenvakuutusta markkinoilta. Koronarokotteita varten Valtioneuvosto myönsi hakemuksesta yhtiölle 27 miljoonan euron suuruisen vakuutustakuun, joka kattaa Suomessa annettavat, EU:n hankintamekanismin kautta hankittavista koronarokotteista aiheutuvat vahingot siltä osin, kuin ne ylittävät 3 miljoonan euron omapidätyksen.

Liikekulut olivat 0,72 miljoonaa euroa (0,76 miljoonaa euroa). Liikekuluihin sisältyvät hallituksen ja toimitusjohtajan palkat ja palkkiot olivat yhteensä 0,30 miljoonaa euroa (0,28 miljoonaa euroa).

Raportointikauden tulos oli verojen jälkeen 0,6 miljoonaa euroa (0,7 miljoonaa euroa) ylijäämäinen.

## A.2 Vakuutustoiminnan tuloksellisuus

Yhtiön vakuutusmaksutulo oli tilivuonna 6,07 miljoonaa euroa (5,2 miljoonaa euroa) ja maksetut korvaukset 2,02 miljoonaa euroa (1,4 miljoonaa euroa). Jälleenvakuutusmaksuja maksettiin 1,2 miljoonaa euroa (0,8 miljoonaa euroa) ja korvausvastuu nousi 5,03 miljoonalla eurolla (1,3 miljoonaa euroa) ja korvausvastuu oli vuoden 2021 lopussa 18,3 miljoonaa euroa (13,2 miljoonaa euroa), josta jälleenvakuuttajien osuus oli – 1,4 miljoonaa euroa (0 miljoonaa euroa). Jälleenvakuuttajien osuus on valtion vakuutustakuusta tuleva saaminen.

## A.3 Sijoitustoiminnan tuloksellisuus

Yhtiön riskinottohalukkuus on maltillinen. Sijoitustoiminnassa yhtiö voi, tavoitellessaan kohtuullista tuottoa, ottaa maltillista riskiä. Yhtiön varat sijoitetaan siten, että ne kaikissa olosuhteissa riittävät kattamaan yhtiön vakuutusteknisen vastuuvelan sekä lain edellyttämän vakavaraisuuspääomavaatimuksen.

Yhtiön sijoitustoiminnan vähimmäistavoitteena on ylittää sijoitetun pääoman tuottotavoitteen (ROI) taso. ROI-tavoite pitää sisällään vaaditun vakuutusteknisen vastuuvelan tuoton, joka jaetaan varsinaiseen korvausvastuun tuottovaatimukseen sekä tasoitusmäärän tuottovaatimukseen. Pitkällä aikavälillä ROI-vaatimus on yhtä kuin eläkeindeksi (TyEL-indeksi) plus 1,5 %. Vuonna 2021 tuotto-odotus oli 2 %.

Vuonna 2021 sijoitussalkun riskitaso pidettiin edelleen maltillisella tasolla.

Sijoitustoiminnan tuotto käyvin arvoin 2021 oli kulujen huomioon ottamisen jälkeen 4,1 % (1,2 %). Yhtiön sijoitustoiminnassa otetaan huomioon yhtiön vakuutusliikkeen ja vastuuvelan luonne. Yhtiön sijoitussalkku oli vuoden lopussa kooltaan 32 miljoonaa euroa (25,1 miljoonaa euroa) ja siitä oli sijoitettuna rahamarkkinasijoituksiin 7,1% (0,0%), valtionlainoihin 25,6% (14,2%), euroalueen valtionjoukkovelkakirjarahastoihin 12,9% (18,6%), yritysriskillisiin joukkovelkakirjalainoihin ja joukkovelkakirjarahastoihin 20,1 % (22,9%), osakkeisiin ja osakerahastoihin 12,0% (9,8%), kiinteistöinvestointeihin 19,2% (15,5%) ja muihin sijoituksiin 1,7 % (1,3%).

Sijoitustoiminnan nettotuotto käyvin arvoin oli 1,9 miljoonaa euroa (0,4 miljoonaa euroa). Sijoitusomaisuuden arvostuserot olivat tilivuoden päättyessä 3,1 miljoonaa euroa (3,1 miljoonaa euroa).

Sijoitustoiminnan tuotot ja kulut omaisuuseräluokittain (eur)

	Osingot	Korot	Vuokrat	Nettovoitot ja -tappiot	Realisoitumattomat voitot ja tappiot
Valtion liikkeeseen laskemat velkakirjat	0	-17 757	0	0	-132 868
Yritysten liikkeeseen laskemat velkakirjat	0	13 096	0	0	-16 656
Osakkeet	194 126	0	0	827 116	155 982
Sijoitusrahastot	170 163	0	0	516 190	-235 195

Yhtiö ei kirjannut tilikautena tuottoja eikä tappioita omaan pääomaan. Yhtiöllä ei ole sijoituksia arvopaperistamisiin.

### Varovaisuusperiaate

Yhtiön tavoitteena on, sijoittaa yhtiön varat siten, että varoille saadaan pitkällä aikavälillä kohtuullinen tuotto, kohtuullisilla kuluilla ja maltillisella riskinotolla. Keskeisin tekijä tuotto-odotuksessa on varojen hajauttaminen eri sijoitusinstrumenttien välillä. Yhtiön varoja sijoitetaan vain instrumentteihin, joilla käydään kauppaa säännellyillä markkinoilla. Yhtiön varoja voidaan sijoittaa seuraaviin sijoitusinstrumentteihin:

- Valtioiden liikkeelle laskemat joukkovelkakirjalainat
- Pankkitalletukset
- Yrityslainat
- Talletustodistukset
- Sijoitusrahastot
  - Korkorahastot
  - Osakerahastot
  - Kiinteistörahastot
  - Yhdistelmärahastot
- Pörssissä noteeratut osakkeet
- Vaihtoehtoiset sijoitukset
  - Pääomasijoitukset
  - Hyödykkeet
- Kiinteistöt ja kiinteistöyhtiöiden osakkeet

Yhtiön riskinottohalukkuus on matala. Sijoitustoiminnassa yhtiö voi, tavoitellessaan kohtuullista tuottoa, ottaa maltillista riskiä. Yhtiön varat sijoitetaan siten, että ne kaikissa olosuhteissa riittävät kattamaan yhtiön vakuutusteknisen vastuuvelan sekä lain edellyttämän vakavaraisuuspääomavaatimuksen. Yhtiön varat sijoitetaan niin, että markkinariskin pääomavaatimus ennen hajautusvaikutuksia SCR<sub>Mkt</sub> on korkeintaan 45 prosenttia yhtiön omasta varallisuudesta.

Vakuutusyhtiön sijoitustoiminnan vähimmäistavoitteena on ylittää sijoitetun pääoman tuottotavoitteen (ROI) taso. ROI-tavoite pitää sisällään vaaditun vakuutusteknisen vastuuvelan tuoton, joka jaetaan



varsinaiseen korvausvastuun tuottovaatimukseen sekä tasoitusmäärän tuottovaatimukseen. Pitkällä aikavälillä ROI-vaatimus on yhtä kuin eläkeindeksi (TyEL-indeksi) plus 1,5 %. Vuonna 2021 neutraaliallokaatiota vastaava tuotto-odotus oli noin 2 %.

Yhtiön hallitus määrittelee vuosittain allokaatorajat eri sijoitusinstrumenteille. Raportointivuonna allokaatorajat olivat:

	Alaraja	Neutraalijakauma	Yläraja
<b>Korot</b>	<b>50 %</b>	<b>59 %</b>	<b>100 %</b>
Lyhyet korkosijoitukset ja käteinen	2 %	9 %	100 %
Pitkät korkosijoitukset			
Valtiolainat	0 %	30 %	70 %
Yrityslainat IG	0 %	15 %	25 %
Yrityslainat HY	0 %	5 %	20 %
Kehittyvät korkomarkkinat	0 %	0 %	15 %
Muut korkosijoitukset	0 %	0 %	0 %
<b>Osakesijoitukset</b>	<b>0 %</b>	<b>20 %</b>	<b>25 %</b>
Suomi	0 %	NA	20 %
Eurooppa	0 %	NA	20 %
USA	0 %	NA	10 %
Aasia	0 %	NA	5 %
Kehittyvät markkinat	0 %	NA	5 %
Globaalit osakesijoitukset	0 %	NA	5 %
<b>Vaihtoehtoiset sijoitukset</b>	<b>0 %</b>	<b>1 %</b>	<b>5 %</b>
<b>Kiinteistöinvestoinnit</b>	<b>0 %</b>	<b>20 %</b>	<b>25 %</b>

Raportointikauden aikana sijoitukset osakkeisiin pidettiin alipainossa ja sijoitukset käteiseen ylipainossa suhteessa neutraaliallokaatioon.

### Sijoitusten hajauttaminen

Suhdannevaihtelusta johtuvaa kokonaisvarallisuuden arvon ja tuoton heilahtelua tasataan hajauttamalla sijoituksia niiden tyyppin sekä maantieteellisen ja liiketoiminta-alueen perusteella. Sijoitusvarojen hajautustavoitteita koskevat vähimmäisvaatimukset määritellään yhtiön sisäisissä katesäännöissä.

### Valuuttakurssiriski

Avoin valuuttapositio-saa olla korkeintaan 15 % sijoitussalkun käyvästä arvosta. Valuuttakurssiriskin ottamisen tulee aina olla perusteltua.

### Johdannaisten käyttö sijoitusriskin hallinnassa

Yhtiö ei käytä johdannaisia sijoitustoiminnassaan.

### Rajoitukset sijoitustoiminnalle

Yhtiön varoja ei sijoiteta seuraaviin kohteisiin:

- Suorat sijoitukset noteeraamattomiin osakkeisiin
- Yksityishenkilöiden liiketoiminta
- Yritykset, joiden omistajana on yhtiön hallituksen jäsen, tilintarkastaja, toimitusjohtaja tai yhtiön keskeisestä toiminnosta vastaava (Aktuaaritoiminto, Sisäinen tarkastus, Compliance) pl. pörssinoteeratut osakkeet

- Yritykset, jotka ovat yhtiön merkittäviä yhteistyökumppaneita (pl. pankit)
- Yhtiön varoja ei sijoiteta lääketieteellisuuden liikkeelle laskemiin joukkolainoihin, lääketieteellisyrittysten osakkeisiin eikä rahastoihin, joiden sijoituskohteena on yksinomaan tai suurelta osin lääketieteellisyrittysten osakkeita ja / tai joukkolainoja.

Yhtiö ottaa sijoitustoiminnassaan huomioon ympäristöä, ihmisoikeuksia, työehtoja, korruptiota ja aseita koskevat kansainväliset säännöt. Yhtiö noudattaa toiminnassaan mahdollisuuksien mukaan YK:n Global Compact – periaatteita ja YK:n vastuullisen sijoittamisen periaatteita.

Yhtiö ei myönnä lainoja.

Vaihtoehtoihin sijoituskohteisiin sijoittaminen edellyttää, että sijoitukselle on erityinen peruste, esim. että sijoitus parantaa sijoitusvarallisuuden hajautusta. Perusteet tulee dokumentoida.

Kaikki yhtiön sijoitukset olivat varoja, jotka ovat kaupankäynnin kohteena säännellyillä markkinoilla.

## A.4 Muiden toimien tuloksellisuus

Yhtiöllä ei ole muita toimintoja kuin yllä on esitetty. Yhtiöllä ei ole merkittäviä leasing sopimuksia.

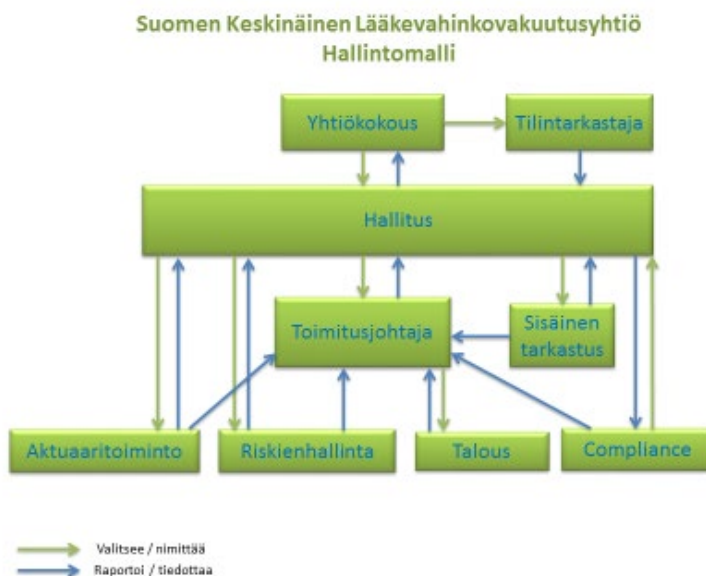
## A.5 Muut tiedot

Ei muita tietoja.

# B. Hallintojärjestelmä

## B.1 Yleistiedot hallintojärjestelmästä

a) Hallintojärjestelmän rakenne



**Yhtiökokous** nimittää yhtiön hallituksen.

**Hallitus** huolehtii yhtiön hallinnosta ja toiminnan asianmukaisesta järjestämisestä. Hallitus valitsee yhtiön toimitusjohtajan ja johtaa yhdessä toimitusjohtajan kanssa yhtiötä ammattitaitoisesti, terveiden ja varovaisten liikeperiaatteiden sekä luotettavaa hallintoa koskevien periaatteiden mukaisesti. Hallitus antaa ohjeet toimitusjohtajalle. Hallitus on vahvistanut työskentelyään varten erillisen työjärjestyksen.

Hallituksessa on viisi jäsentä.

Hallitus nimittää yhtiön **sijoitustyöryhmän** ja vahvistaa sen tehtävät ja kirjalliset toimintaohjeet. Hallitus on delegoinut osan sijoitustoimintaa koskevasta päätöksenteosta sijoitustyöryhmälle. Sijoitustyöryhmän tehtävänä on mm. toteuttaa hallituksen antamien valtuuksien rajoissa yhtiön sijoituspäätökset, seurata yhtiön sijoitusten kehitystä ja yhtiön vastuuelan ja vakavaraisuuden kehittymistä ja näiden vaikutusta yhtiön sijoitustoimintaan, määritellä riskienhallinnan tavoitteet sijoitustoiminnan osalta sekä seurata ja tarvittaessa ohjata ulkopuolisia varainhoitajia. Sijoitustyöryhmä raportoi toiminnastaan säännöllisesti yhtiön hallitukselle.

Yhtiöllä ei ole muita hallituksen nimittämiä komiteoita tai työryhmiä.

**Tilintarkastaja** huolehtii yhtiön tilikauden kirjanpidon, tilinpäätöksen sekä hallinnon ja raportoi toiminnastaan hallitukselle. Tilintarkastus suoritetaan hyvän tilintarkastustavan ja Suomessa käytössä olevien sekä kansainvälisten tilintarkastusstandardien mukaisesti. Tilintarkastajan tulee antaa vuosittain tilintarkastuskertomus, joka sisältää lausunnon siitä, antaako tilinpäätös oikean ja riittävän kuvan yhtiön tuloksesta ja taloudellisesta asemasta Suomessa voimassa olevien tilinpäätöksen laatimista koskevien säännösten mukaisesti ja täyttääkö tilinpäätös lakisääteiset vaatimukset.

Yhtiön hallitus on määritellyt yhtiön keskeisiksi toiminnoiksi seuraavat: riskienhallintatoiminto, säännösten noudattamista valvova toiminto, sisäinen tarkastus ja aktuaaritoimi.

**Toimitusjohtaja** hoitaa yhtiön juoksevaa hallintoa hallituksen antamien ohjeiden ja määräysten mukaisesti. Toimitusjohtaja raportoi hallitukselle. Toimitusjohtajaan sovelletaan mm. osakeyhtiölain, vakuutusyhtiölain ja kirjanpitolain säännöksiä.

**Sisäisen tarkastuksen** tehtävänä on arvioida sisäisen valvonnan ja muun hallinnon riittävyttä ja tehokkuutta. Sisäisen tarkastuksen tulee olla riippumaton yhtiön operatiivisesta toiminnasta. Yhtiön pienen koon vuoksi ja riippumattomuuden varmistamiseksi yhtiö on ulkoistanut sisäisen tarkastuksen, ja hallitus on valinnut sisäisestä tarkastuksesta vastaavaksi yhteisöksi Pricewaterhousecoopers Oy:n. Sisäinen tarkastus laatii vuosittain suunnitelman sisäisestä tarkastuksesta, jonka hallitus hyväksyy. Sisäinen tarkastus raportoi hallitukselle ja toimitusjohtajalle.

**Säännösten noudattamista valvovan toiminnon** tehtävänä on yhtiön hallituksen ja toimitusjohtajan neuvonta vakuutusyhtiölain ja sitä alemman asteisten säännösten ja määräysten noudattamisessa. Lisäksi sen tehtävänä on hallituksen tekemien päätösten noudattamisen seuranta, arviointi lainsäädännössä tapahtuvien muutosten mahdollisista vaikutuksista yhtiön toimintaan sekä säännösten laiminlyöntiin liittyvien riskien tunnistaminen ja arviointi.

- b) Yhtiön hallintojärjestelmässä ei tapahtunut kuluneen tilikauden aikana olennaisia muutoksia. Joihinkin hallintojärjestelmädokumentteihin tehtiin tilikauden aikana täsmennyksiä.
- c) Yhtiön palkka- ja palkkiopolitiikka

Yhtiöllä on hallituksen hyväksymä kirjallinen palkka- ja palkitsemisjärjestelmä joka, tukee yhtiön kannattavuutta ja riskienhallintaa sekä mahdollistaa strategian toteutumisen.

Yhtiökokous päättää hallituksen palkkioista. Hallituksen puheenjohtajalle ja jäsenille maksetaan kohtuullinen kuukausipalkkio sekä kokouspalkkio. Hallitus päättää asettamiensa työryhmien ja komiteoiden jäsenille mahdollisesti maksettavista palkkiosta.

Yhtiöllä on käytössään kiinteä kuukausipalkkaus ja tavanomaisia henkilökuntaetuja sekä tehtävittäin vaihteleva suoritepalkkausjärjestelmä. Kunkin toimihenkilön palkkaus määritellään yksilöllisesti ja siihen sovelletaan hallituksen hyväksymää palkkamallia. Vakuutusalan toimihenkilöiden työehtosopimuksen piiriin kuuluvien osalta palkkaus perustuu työehtosopimuksen määräyksiin. Yhtiö voi soveltaa työehtosopimuksen määräyksiä parempia ehtoja.

Toimihenkilöille voidaan maksaa kiinteän kuukausipalkan lisäksi suoritepalkkaa. Suoritepalkan perusteet vahvistetaan vuosittain erikseen ja perusteet määräytyvät henkilön työtehtävien ja suoritukseen liittyvien tavoitteiden saavuttamisen perusteella. Korvaustoiminnossa suoritepalkkaa ei sidota korvaustoiminnan tulokseen.

Toimitusjohtajalle voidaan maksaa kiinteän kuukausipalkan lisäksi suoritepalkkaa. Hallitus määrittelee toimitusjohtajan suoritepalkan perusteet vuosittain.

Eläkkeet määräytyvät yhtiössä työntekijäin eläkelain mukaisesti. Yhtiöllä ei ole käytössä lisä- tai varhaiseläkejärjestelyitä.

- d) Yhtiössä ei ole tilikauden aikana tehty transaktioita omistajan, merkittävää vaikutusvaltaa yrityksessä käyttävien eikä hallinto-, johto- tai valvontaelimen jäsenten kanssa.

Yhtiö on kooltaan pieni ja keskittyy vain yhteen vakuutus tuotteeseen. Yhtiön kokoon ja toiminnan laatuun sekä yhtiön liiketoimintaa kuuluvien riskien luonteeseen, laajuuteen ja monimutkaisuuteen nähden yhtiön hallintojärjestelmä on erittäin kattava.

## B.2 Sopivuudelle ja luotettavuudelle asetettavat vaatimukset

Yhtiöllä on hallituksen hyväksymät kirjalliset toimintaperiaatteet yhtiön johdon ja keskeisistä sekä kriittisistä ja tärkeistä toiminnoista vastaavien henkilöiden kelpoisuusvaatimusten täyttymisen varmistamisesta. Toimintaperiaatteiden tarkoituksena on varmistaa, että yritystä johdetaan ja hallinnoidaan ammattitaitoisesti, terveiden ja varovaisten liikeperiaatteiden sekä luotettavaa hallintoa koskevien periaatteiden mukaisesti.

Yhtiön hallitus on määritellyt keskeisiksi toiminnoiksi seuraavat: riskienhallintatoiminto, säännösten noudattamista valvova toiminto, sisäinen tarkastus ja aktuaaritoiminto. Yhtiön hallitus on määritellyt kriittisiksi ja tärkeiksi toiminnoiksi seuraavat: vakuutus tuotteiden suunnittelu ja hinnoittelu, varojen sijoittaminen ja salkunhoito, korvauskäsittely, säännösten noudattamisesta huolehtiminen (compliance), sisäiseen hallintaan, kirjanpitoon ja riskienhallintaan liittyvät tehtävät, aktuaaritoiminnot, tietojen säilyttämisestä huolehtiminen, jatkuvasta, päivittäisestä järjestelmien ylläpidosta ja tuesta huolehtiminen sekä riski- ja vakavaraisuusarviosta (ORSA) huolehtiminen.

## **Pätevyyden ja kelpoisuusvaatimusten täyttymisen varmistaminen**

Yhtiöllä on kirjalliset, hallituksen hyväksymät ohjeet siitä, miten pätevyyden ja kelpoisuusvaatimusten täyttymisestä varmistetaan. Sopivuuden ja luotettavuuden arviointi tehdään, kun uusi henkilö nimitetään tehtävään, kun arvioitavan henkilön tehtävä muuttuu, kun arvioitava henkilö on ilmoitettava viranomaiselle tai jos ilmenee seikkoja, joiden perusteella on aihetta arvioida henkilön sopivuus ja luotettavuus uudelleen. Toimitusjohtaja vastaa siitä, että yhtiöllä on riittävä ja ajantasainen selvitys keskeisestä sekä kriittisestä ja tärkeästä toiminnosta vastaavaksi henkilöksi nimitettävän henkilön – tai yhteisön kyseessä ollessa henkilöiden- pätevyydestä ja kelpoisuusvaatimusten täyttymisestä.

### **B.3 Riskienhallintajärjestelmä, mukaan luettuina riski- ja vakavaraisuusarvio**

#### **Riskienhallintajärjestelmä**

Yhtiön riskienhallintajärjestelmän tavoitteena on tunnistaa ja arvioida ja hallita yhtiöön kohdistuvia riskejä sekä seurata ja raportoida riskeistä. Riskienhallintaa myös arvioidaan säännöllisesti ja toiminnassa pyritään riskienhallinnan jatkuvaan parantamiseen.

#### **Keskeiset riskiluokat**

Yhtiö on määritellyt keskeisiksi riskeiksi:

- Vakuutusriskit
- Sijoitusriskit ja muut taloudelliset riskit
- Operatiiviset riskit
- Strategiset riskit

Tunnistetut riskit; niiden vakavuus, todennäköisyys ja tavoitetaso sekä mahdolliset toimenpiteet riskin vähentämiseksi on kuvattu yhtiön riskikartassa. Riskikartta pidetään jatkuvasti ajan tasalla. Riskikartan päivittämiseen ja käytännön riskienhallintaan ja sen kehittämiseen osallistuu koko yhtiön henkilökunta riskienhallinnasta vastaavan ohella.

#### **Riskinottohalukkuus**

Lähtökohtaisesti yhtiön riskinottohalukkuus on matala. Yhtiön vakuutustoiminnan luonteen vuoksi joiltakin osin on hyväksyttävä matalaa korkeampi riskitaso.

#### **Operatiiviset riskit**

Normaalissa operatiivisessa toiminnassa riskinottohalukkuus on matala. Tämä tarkoittaa, että toiminnassa noudatetaan varovaisuus- ja huolellisuusperiaatteita ja vältetään turhaa riskin ottamista, vaikka yksittäisen toimen lyhyen aikavälin hyödyt vaikuttaisivatkin suurilta.

#### **Vakuutusriskit**

Yhtiö myöntää lääkevahinkovakuutuksen Suomen Lääkevahinkokorvausosuuskunnalle. Yhtiö ei myönnä muita vakuutuksia. Vakuutukseen ei liity vastuunvalintaa. Lääkevahinkovakuutuksen vakuutettuja ovat lääkkeiden ja verivalmisteiden käyttäjät Suomessa. Vakuutus on luonteeltaan ns. no-fault – tuote eli korvausvastuun syntyminen ei edellytä vakuutuksenottajan tuottamusta. Vakuutuksen piiriin kuuluvat kaikki Lääkevahinkokorvausosuuskunnan jäsenet eli vakuutus kattaa käytännössä lähes kaikki Suomessa luvalliset lääkkeet, veren ja verivalmisteet sekä tutkimuslääkkeet. Vakuutus kattaa myös Suomessa annettavat koronarokotteet.

Vakuutustoimintaan liittyy suuriakin riskejä. Yhtiön tähänastisen kokemuksen ja muualta saatujen tietojen mukaan valtaosassa vahingoista maksettavat korvaukset jäävät varsin pieniksi. Jatkuviin korvauksiin johtavia vahinkoja on vähän, mutta niiden osuus korvauskuluista on suuri. Suurten vahinkojen tiheyden ja vakavuuden ennustaminen on erittäin vaikeaa, koska yhtiö ei voi omalla

toiminnallaan tai esim. suojeleuhojeilla vaikuttaa vahinkojen toteutumiseen. Ennustemalleja kehitetään jatkuvasti.

Yhtiön vastuu yksittäisessä vahinkotapauksessa on rajattu 4 miljoonaan euroon ja vakuutuskauden (kalenterivuosi) enimmäiskorvausmäärä on 30 miljoonaa euroa.

Yhtiö on rajoittanut vakuutusriskiä jälleenvakuutuksella. Tilikautena yhtiön jälleenvakuutuksen omapidätys oli 3 miljoonaa euroa. Jälleenvakuutus hankitaan kansainvälisiltä, hyvämaineisilta, vakavaraisilta jälleenvakuutusyhtiöiltä, joilla on kokemusta lääkevahinkovakuutuksen jälleenvakuuttamisesta. Jälleenvakuutus kattoi vakuutuksen piiriin kuuluvat lääkkeet ja muut kuin koronarokotteet. Koronarokotteille ei ollut mahdollista saada jälleenvakuutusta markkinoilta. Koronarokotteita varten Valtioneuvosto myönsi hakemuksesta yhtiölle 27 miljoonan euron suuruisen vakuutustakuun, joka kattoi vuonna 2021 Suomessa annetuista, EU:n hankintamekanismin kautta hankituista koronarokotteista aiheutuneet vahingot siltä osin, kuin ne ylittävät 3 miljoonan euron omapidätyksen.

### **Varojen ja vastuiden hallinta**

Yhtiön varojen ja vastuiden hallinnassa pyritään siihen, että varojen ja velkojen ennustetut kassavirrat vastaisivat toisiaan riittävän hyvin. Pysyvien vahinkojen osuus yhtiön vastuuvclassa kasvaa ajan myötä, jolloin vastuuvclan duraatio nousee. Pitkäkestoisen vastuuvclan katteeksi yhtiön on hankittava duraatioltaan pitkiä korkoinstrumentteja.

### **Sijoitusriskit**

Yhtiön varat sijoitetaan tuottavasti ja turvaavasti. Sijoitetuille varoille pyritään saamaan kohtuullinen tuotto maltillisella riskinotolla. Yhtiöllä on konsultatiivisen varainhoidon sopimus ulkopuolisen palveluntuottajan kanssa. Yhtiön sijoituksista päättää hallitus, joka on delegoinut osan tehtävistään yhtiön sijoitustyöryhmälle. Valtuudet ja sijoitusriskien ylä- ja alarajat on määritelty hallituksen hyväksymässä sijoitussuunnitelmassa. Ulkoinen palveluntuottaja laatii ja toimittaa kuukausittain raportin yhtiön sijoituksista, avustaa yhtiötä sijoituskäymyksen luomisessa ja sijoituskohteiden valinnassa ja suorittaa yhtiön toimeksiannosta sijoitustoiminnan transaktiot.

Varojen sijoittaminen ja sijoitustoiminnan riskinoton rajat määritellään hallituksen vuosittain hyväksymässä sijoitussuunnitelmassa.

### **Riskien käsittely ja hallinta**

Riskienhallintatoiminto vastaa riskienhallinnasta. Päivittäisestä operatiivisesta toiminnasta vastaa myös riskienhallinnan osalta toimitusjohtaja.

Toimitusjohtajan tehtävänä on huolehtia siitä, että henkilöstöllä on riittävä tieto ja ymmärrys omaan toimintaan ja työtehtäviin liittyvistä riskeistä. Epäillyistä tai toteutuneista riskeistä tulee ilmoittaa viipymättä toimitusjohtajalle, jonka tulee ryhtyä asianmukaisiin toimiin välittömästi.

Yhtiössä on käytäntönä, että riskikartoitus käydään säännöllisesti, vähintään kerran vuodessa läpi ja tarvittaessa sitä päivitetään. Kartoitus tehdään yhdessä koko henkilökunnan kanssa, mikä lisää riskitietoisuutta.

Toimitusjohtaja raportoi riskeistä hallituksen kokouksissa vähintään neljännesvuosittain. Sijoitusriskejä arvioidaan käytännössä kaikissa hallituksen kokouksissa sijoitustoiminnan raportoinnin yhteydessä. Ulkoisia riskejä arvioidaan vähintään kerran vuodessa.

Riskeihin liittyviä kysymyksiä käydään säännöllisesti läpi henkilöstön kanssa.

Yhtiöllä ei ollut raportointikauden aikana toteutuneita raportoitavia operatiivisia riskejä.

## Riski- ja vakavaraisuusarvio

Riski- ja vakavaraisuusarvion (ORSA) tarkoituksena on tunnistaa ja arvioida säännöllisesti yhtiön vakavaraisuusasemaan kohdistuvia riskejä sekä tehdä johtopäätöksiä ja määritellä yhtiön vakavaraisuuspääoman tarpeesta erilaisissa riskitilanteissa. ORSA:n avulla yhtiön hallitus voi arvioida yhtiön tulevaisuutta, yhtiön vakavaraisuuteen mahdollisesti kohdistuvia riskejä ja varautua tällaisiin riskeihin. ORSA toimii strategisten analyysien ja päätöksenteon työkaluna.

Yhtiön riski- ja vakavaraisuusarviointi tehdään vähintään kerran vuodessa. Arviointi tehdään aina viipymättä, mikäli yhtiön riskiprofiili muuttuu merkittävästi. Normaalitylanteessa ORSA tehdään hallituksen työjärjestyksessään määrittelemän aikataulun mukaisesti yleensä syksyllä, jolloin ORSA:n tuloksia voidaan hyödyntää myös seuraavan vuoden vakuutusmaksun määrittämisessä. Arvion laatimisesta vastaa yhtiön aktuaaritoiminto.

ORSA:n laatimisessa käytettävän tiedon (datan) tulee olla ajantasaista ja korkealaatuista.

### **Pääoman hallinta**

ORSA – prosessin yhteydessä arvioidaan yhtiön tulevaisuuden pääomantarve ja tehdään tarvittavat päätökset sen varmistamiseksi, että yhtiö täyttää pääomavaatimukset kaikissa tilanteissa. Kokonaisvakavaraisuustarpeesta tehtävän arvio on ennakoiva ja siihen sisältyy aina keskipitkän aikavälin arvio. Yhtiö on asettanut itselleen tavoitevakavaraisuustason, jonka toteutumista seurataan vähintään neljännesvuosittain. Yhtiön pääomanhallinnan tavoitteena on pitää oma perusvarallisuus niin suurena, että se ylittää kohtuullisella varmuusmarginaalilla vakavaraisuuspääomavaatimuksen (SCR) myös suurvahingon ja sijoitusmarkkinoiden stressin jälkeen. Suurvahingolla tarkoitetaan yhtiön jälleenvakuutuksen omapidätyksen ylittävää vahinkoa.

### **Organisointi ja vastuut**

Hallitus hyväksyy riski- ja vakavaraisuusarvion ja vastaa ORSA – prosessin toteuttamisesta ja organisoinnista. Aktuaaritoiminto vastaa ORSA:n käytännön toteutuksesta. Toimitusjohtaja vastaa siitä, että aktuaaritoiminnon käytettävissä on riittävä määrä muita resursseja ORSA – prosessin toteuttamista varten.

Jokainen riski- ja vakavaraisuusarviointi ja sen tulokset dokumentoidaan.

Riski- ja vakavaraisuusarvioinnin raportit ovat yhtiön henkilöstölle julkisia.

## B.4 Sisäinen valvontajärjestelmä

Sisäisellä valvonnalla pyritään varmistamaan, että yhtiön toiminta on tehokasta, asetetut tavoitteet saavutetaan, toiminta on lakien, säännösten, ohjeiden ja päätösten mukaista, voimavarat ovat tuloksellisessa käytössä, omaisuus on turvattu sekä johdon saama informaatio on oikeaa, tarkoituksenmukaista ja oikea-aikaista. Sisäisen valvonnan ja riskienhallinnan kautta tavoitteena on myös väärinkäytösten ehkäiseminen. Sisäinen valvonta on prosessi, jolla varmistetaan, että yhtiö saavuttaa tavoitteensa seuraavilla osa-alueilla:

- tavoitteellinen ja tehokas toiminta
- luotettava taloudellinen ja muu raportointi
- säännösten noudattaminen
- tehokas riskienhallinta

Yhtiön toiminnoista osa on ulkoistettu. Koska vastuu ulkoistuksista säilyy vakuutusyhtiölain mukaan ulkoistajalla, sisäinen valvonta koskee myös niitä toimintoja ja tehtäviä, jotka yhtiö on ulkoistanut. Yhtiön hallitus on hyväksynyt erillisen, toimintojen ulkoistamista koskevan toimintaohjeen.

Yhtiöllä ei ole erillistä henkilöstöä sisäistä valvontaa varten. Sisäisen valvonnan järjestäminen on toimitusjohtajan vastuulla. Toimitusjohtajan tulee varmistaa, että henkilökunta on tarpeellisessa laajuudessa tietoinen sisäisen valvonnan menettelytavoista ja tarkoituksesta. Toimitusjohtajan tulee myös huolehtia siitä, että jokainen henkilökuntaan kuuluva on tietoinen omista sisäisen valvonnan piiriin kuuluvista tehtävistään ja tosiasiallinen mahdollisuus huolehtia näistä tehtävistä.

Yhtiöllä on sisäinen tarkastus, joka on ulkoistettu Pricewaterhousecoopers Oy:lle. Sisäinen tarkastus huolehtii aktiivisesti ja systemaattisesti sisäisestä tarkastuksesta hallituksen vuosittain hyväksymän tarkastussuunnitelman mukaisesti. Yhtiön hallitus on hyväksynyt erillisen, sisäistä tarkastusta koskevan toimintaohjeen.

## **Sisäisen valvonnan tavoitteet ja osatekijät**

### ***Tavoitteellinen ja tehokas toiminta***

Yhtiön hallitus vahvistaa toiminnalle strategian ja tavoitteet ja seuraa niiden toteutumista. Organisaatio rakennetaan siten, että se on kulloiseenkin tilanteeseen tarkoituksenmukainen. Osa toiminnoista hoidetaan omalla henkilökunnalla ja osa palveluista ostetaan yhtiön ulkopuolelta.

Yhtiön hallitus ja toimitusjohtaja varmistavat myös, että yhtiöllä on kulloinkin riittävät ja asianmukaiset järjestelmät (manuaaliset ja tietotekniset) toiminnan tueksi.

Toimitusjohtajan tulee huolehtia siitä, että kunkin henkilöstöön kuuluvan toimenkuva ja tavoitteet ovat selkeät ja että henkilöstöllä on mahdollisuus huolehtia tehtävistään ja saavuttaa heille asetetut tavoitteet.

Toimitusjohtajan tulee huolehtia myös siitä, että ulkoa ostettujen palveluiden sopimukset laaditaan aina kirjallisesti ja että sopimuksissa määritellään osapuolten vastuut, veloitteet ja raportointimenettelyt ja – aikataulut selkeästi ja riittävällä tasolla. Sopimuksissa tulee huolehtia myös siitä, että Finanssivalvonnalla on mahdollisuus tarkastaa toimintaa, samoin siitä, että yhtiön sisäinen tarkastus voi suorittaa tarkastustoimenpiteitä ulkoistetuissa toiminnoissa.

### ***Luotettava raportointi***

Sisäisen raportoinnin tulee olla luotettavaa, selkeää ja oikea-aikaista. Raportointi toteutetaan niin usein, kuin kunkin raportoitavan asian osalta on tarkoituksenmukaista, ottaen kuitenkin huomioon mahdollisuudet puuttua virheisiin tai ryhtyä muihin tarvittaviin toimenpiteisiin.

Yhtiön raportointisuhteiden ja – vastuiden sekä viestinnän tulee olla selkeitä. Yhtiön tavoitteiden saavuttamista ja riskienhallinnan toteuttamista koskevan raportoinnin on oltava systemaattista ja säännöllistä.

Hallituksen työjärjestyksessä vahvistetaan ne raportit, jotka toimitusjohtaja esittää hallitukselle säännöllisesti.

Toimitusjohtaja antaa ohjeet muista hallitukselle ja / tai toimitusjohtajalle esitettävistä raporteista. Hallitus ja toimitusjohtaja voivat tarvittaessa pyytää myös erillistä raportointia.



### ***Hallituksen päätösten, suunnitelmien ja toimintaohjeiden noudattaminen***

Hallitus vahvistaa yhtiön strategian ja toiminnan tavoitteet sekä toimintaohjeet ja – politiikat keskeisille toiminnoille. Toimitusjohtajan tehtävänä on huolehtia siitä, että yhtiön hallinto on tehokkaasti järjestetty ja että toimintaprosessit ovat selkeitä ja tarkoituksenmukaisia. Hallitus valvoo kokouksissaan hallituksen päätösten noudattamista.

Työtehtävät, päätöksentekovaltuudet, vastuut ja raportointimenettelyt tulee määritellä selkeästi ja ne tulee dokumentoida. Vastuut jaetaan niin, että kukaan yksittäinen henkilö ei voi hoitaa mitään asiaa yksin alusta loppuun.

### ***Valvontaympäristö***

Toimitusjohtajan tehtävänä on huolehtia siitä, että toimintaympäristö mahdollistaa tehokkaan ja tarkoituksenmukaisen sisäisen valvonnan.

Toimitusjohtajan tehtävänä on luoda valvonnan toteutumiselle myönteinen ilmapiiri ja myös varmistaa, että koko henkilökunta tuntee oman tehtävänsä sisäisessä valvontajärjestelmässä. Henkilökunnan tulee ymmärtää valvonnan merkitys, noudattaa annettuja ohjeita ja määräyksiä ja pyrkiä omalla toiminnallaan edistämään yhtiön tavoitteiden toteutumista.

### ***Sisäisen valvonnan periaatteista***

Operatiivinen toiminta ja valvonta tulee pitää toisistaan erillään. Yhtiön pienen koon vuoksi ei ole mahdollista, että valvonnan ja operatiivisen toiminnan hoitaisivat eri henkilöt. Sisäisen valvonnan ero operatiivisesta toiminnasta joudutaan toteuttamaan osin prosessiteknisesti. Valvonnan riippumattomuutta pyritään vahvistamaan sillä, että raportointi hallitukselle on säännönmukaista, systemaattista ja selkeää. Yhtiön sisäinen valvonta kattaa yhtiön kirjanpidon, hallinnon, varainhoidon, korvaustoiminnon, säännösten noudattamisen ja sisäisen tarkastuksen, joista kaikista on annettu erillinen toimintaohje. Lisäksi yhtiöllä on erillinen toimintaohje valtuuksista ja hyväksymismenettelyistä.

### ***Valvontatoimenpiteet***

Jatkuva valvonta varmistetaan selkeillä toimintaprosesseilla, jotka ovat kaikkien asianosaisten tiedossa. Lisäksi vuosittain laaditaan tarkastussuunnitelmat ainakin compliancen, riskienhallinnan ja sisäisen tarkastuksen toimialueilla. Valvonnan yhteydessä tehdyistä havainnoista raportoidaan hallitukselle ja / tai toimitusjohtajalle. Valvontatoimenpiteillä varmistetaan, että yhtiössä toimitaan sovittujen toimintaperiaatteiden, säännösten johdon antamien toimintaohjeiden mukaan. Valvonnan tavoitteena on havaita ja ehkäistä virheitä ja väärinkäytöksiä ja havaintojen perusteella kehittää ja parantaa toimintaa.

Yhtiön hallitus on hyväksynyt erilliset, kirjalliset toimintaohjeet seuraaville osa-alueille: taloushallinto, kirjanpito, palkkahallinto, varojen ja velkojen arvostaminen, varainhoito, hallinto, korvaustoiminto, säännösten noudattamisen valvonta, sisäinen tarkastus, valtuudet ja hyväksymismenettelyt sekä raportointi. Toimitusjohtaja valvoo ohjeiden noudattamista ja raportoi mahdollisista merkittävistä poikkeamista hallitukselle.

### ***Säännösten noudattaminen***

Säännösten noudattamisella tarkoitetaan sitä, että yhtiössä noudatetaan lakia ja sitä alemman asteisia säännöksiä ja määräyksiä. Säännöksillä tarkoitetaan myös mm. viranomaismääräyksiä, yhtiön sisäisiä toimintaohjeita sekä hyvää vakuutustapaa.

Säännösten noudattamista valvovan toiminnon (compliance – toiminto) ensisijaisena tarkoituksena on yhtiön hallituksen ja toimitusjohtajan neuvonta vakuutusyhtiölain ja sitä alemman asteisten säännösten ja määräysten noudattamisessa. Lisäksi siihen kuuluu arviointi lainsäädännössä tapahtuvien muutosten

mahdollisista vaikutuksista vakuutusyhtiön toimintaan, sekä säännösten laiminlyöntiin liittyvän riskin tunnistaminen ja arviointi. Compliance – toiminto auttaa ymmärtämään ne vaatimukset, joiden mukaan tulee toimia, ja luomaan mekanismeja, joiden avulla varmistetaan, että toiminta on vaatimusten mukaista.

Yhtiön pienen koon vuoksi vastuu Compliance – toiminnosta on jaettu.

Compliance toiminnon vastuuhenkilö on yhtiön korvauslakimies (tässä roolissa Compliance Officer). Hän vastaa toiminnosta muilta kuin korvaustoiminnon osalta. Korvaustoiminnon osalta säännösten noudattamisen valvonnasta vastasi vuoden 2021 loppuun asti toimitusjohtaja. Jatkossa korvaustoiminnon säännösten noudattamisen valvonnasta vastaa Pricewaterhousecoopers Oy. Vastuuhenkilöt raportoivat säännösten noudattamisen valvonnasta suoraan hallitukselle. Vastuuhenkilöillä on oikeus saada käyttöönsä kaikki asiakirjat ja tiedot, jotka ovat tarpeen valvontatehtävän hoitamiseksi.

Compliance Officer avustaa ja tukee yhtiön hallitusta, johtoa sekä muuta henkilöstöä toimimaan voimassa olevien säännösten mukaisesti ja regulaatioon liittyvien riskien hallinnassa. Hän valvoo ja arvioi säännöllisesti niiden toimenpiteiden ja menettelytapojen riittävyttä ja tehokkuutta, joiden avulla yhtiössä varmistetaan säännösten noudattaminen. Lisäksi Compliance Officer seuraa ja arvioi myös säännösten noudattamisessa esiintyneiden puutteiden korjaamiseksi tehtyjen toimenpiteiden riittävyttä ja tehokkuutta. Toimitusjohtajalla ja jatkossa PWC:llä on vastaavat tehtävät ja velvoitteet korvaustoiminnon osalta.

Compliance -toiminnon tavoitteena on varmistaa, että yhtiön toiminnassa noudatetaan ulkoista sääntelyä, viranomaisten ohjeita ja määräyksiä, markkinoiden itsesääntelyä sekä sisäisiä ohjeita ja menettelytapoja ja että asiakassuhteissa sekä korvaustoiminnassa noudatetaan asianmukaisia menettelytapoja. Compliance – toiminto vastaa compliance – riskien tunnistamisesta ja arvioinnista.

Korvaustoiminnon säännösten noudattamisen valvonnan toimintoa hoitavilla henkilöillä ei ole yhtiössä vastuullaan mitään muuta toimintoa. Mikäli yhtiö hankkii PWC:ltä muita kuin säännösten noudattamisen valvonnan palveluita, nämä palvelut voi toteuttaa vain sellaiset henkilöt, jotka eivät vastaa yhtiön säännösten noudattamisen valvonnasta. PWC arvioi mahdollisten muiden kuin säännösten noudattamisen valvonnan toimeksiantojen kohdalla riskienhallintaperiaatteidensa mukaisesti, että toimeksianto ei aiheuta eturistiriitaa suhteessa sisäisen tarkastuksen palveluun.

## B.5 Sisäisen tarkastuksen toiminto

Sisäinen tarkastus arvioi yhtiön sisäisen valvonnan ja muun hallinnon riittävyttä ja tehokkuutta. Sisäisen tarkastuksen on oltava riippumaton operatiivisesta toiminnasta.

Yhtiön pienestä koosta ja sisäisen tarkastuksen riippumattomuusvaatimuksesta johtuen yhtiö on ulkoistanut sisäisen tarkastuksen toiminnon Pricewaterhousecoopers Oy:lle (PWC).

Sisäinen tarkastus arvioi johtamis- ja hallintojärjestelmään, toimintoihin ja tietojärjestelmiin liittyvien riskien valvontamenettelyiden riittävyttä ja tuloksellisuutta sekä edistää niiden jatkuvaa parantamista. Arviointi kattaa organisaation strategisten tavoitteiden saavuttamisen, taloudellisen ja toiminnallisen tiedon luotettavuuden ja eheyden, toiminnan ja hankkeiden tuloksellisuuden ja tehokkuuden, omaisuuden turvaamisen sekä lakien, määräysten, toimintaperiaatteiden, menettelytapojen ja sopimusten noudattamisen.

Yhtiön tarkastusyksikön sisäisen tarkastuksen periaatteista ja järjestämisestä päättää hallitus ja sen käytännön organisoinnista vastaa toimitusjohtaja. Käytännön tarkastustoiminnasta vastaa PWC oman organisointinsa mukaisesti. Hallitus päättää vuosittaisen säännöllisen tarkastuksen kohteista hallituksen työjärjestyksessä määritellyn aikataulun mukaisesti. Hallitus, hallituksen puheenjohtaja tai toimitusjohtaja voivat lisäksi pyytää sisäisen tarkastuksen apua asioissa, joissa yhtiö tarvitsee sellaista ulkopuolista apua, johon yhtiöllä ei ole omia resursseja tai joita yhtiö ei muuten voi itse tehdä (esimerkiksi jääviyssyistä). Toimitusjohtajan antamat toimeksiannot hyväksyy hallituksen puheenjohtaja.

PWC voi esittää oma-aloitteisesti tarkastuksia, jotka eivät sisälly varsinaiseen tarkastussuunnitelmaan. Perustellut ehdotukset voi toimittaa toimitusjohtajalle tai hallituksen puheenjohtajalle. Päätökset tarkastuksista tekee joko hallitus tai hallituksen puheenjohtaja.

Tarkastussuunnitelman ulkopuolisista, tarkastuksista informoidaan hallitusta ja tarkastuksen havainnot, toimenpidesuosituksia ja raportit käsitellään hallituksen kokouksessa ja merkitään hallituksen pöytäkirjaan.

PWC raportoi sekä toimitusjohtajalle että hallitukselle. Hallitus vahvistaa tarkastuksen toimeksiantosopimuksen ja päättää sopimuksen ehdoista.

Sisäisen tarkastuksen toimivalta on omalla toiminta-alueellaan rajoittamaton ja sillä on oikeus saada käyttöönsä kaikki tarkastustehtävien suorittamiseksi tarvittavat tiedot, mukaan lukien eri toimielinten, johtoryhmän ja muiden sisäisten ryhmien ja kokousten pöytäkirjat ja muun aineiston. Sisäisellä tarkastuksella on oikeus tarkastaa yhtiön kaikkia yksiköitä ja toimintoja, kaikkia tietoja riippumatta tiedon tallennusmuodosta ja kaikkea fyysistä omaisuutta sekä saada myös tarpeellinen suullinen informaatio ja selvitykset. Sisäisellä tarkastuksella on lukuoikeus kaikkiin tarkastustyön edellyttämiin yhtiön tietojärjestelmiin ja tietojärjestelmäkuvauksiin.

PWC:llä on sisäisenä tarkastajana toimeksiantojensa puitteissa läsnäolo- ja puheoikeus tiedonsaannin kannalta tarpeellisissa tilaisuuksissa.

Sisäisen tarkastuksen toimintoa hoitavilla henkilöillä ei ole yhtiössä vastuullaan mitään muuta toimintaa. Mikäli yhtiö hankkii PWC:ltä muita kuin sisäisen tarkastuksen palveluita, nämä palvelut voi toteuttaa vain sellaiset henkilöt, jotka eivät vastaa yhtiön sisäisestä tarkastuksesta. PWC arvioi mahdollisten muiden kuin sisäisen tarkastuksen toimeksiantojen kohdalla riskienhallintaperiaatteidensa mukaisesti, että toimeksianto ei aiheuta eturistiriitaa suhteessa sisäisen tarkastuksen palveluun.

## B.6 Aktuaaritoiminto

Yhtiö on ulkoistanut aktuaaripalvelut Tmi SHV Näyskälle. SHV Pertti Näyskä vastaa yhtiön aktuaaritoiminnosta, minkä lisäksi hän toimii yhtiön vakuutusyhtiölain 6 luvun 19 §:ssä tarkoitettuna vastuullisena vakuutusmatemaatikkona.

Yhtiöllä on kirjallinen sopimus aktuaaritoiminnon ulkoistamisesta ja vastuullisen vakuutusmatemaatikon tehtävän hoitamisesta.

Aktuaaritoiminnosta vastaava ja yhtiön vastuullinen vakuutusmatemaatikko raportoi sekä toimitusjohtajalle, että hallitukselle.

Yhtiön vastuullinen vakuutusmatemaatikko osallistuu kaikkiin yhtiön hallituksen kokouksiin ja hän on yhtiön sijoitustyöryhmän asiantuntijajäsen. Aktuaaritoiminto toimii tiiviissä yhteistyössä yhtiön talous- ja korvaustoimintojen sekä toimitusjohtajan kanssa.

## B.7 Ulkoistaminen

Yhtiön toiminta rajoittuu vain lääkevahinkovakuutukseen ja yhtiö on kooltaan ja maksutulovolyyymiltaan niin pieni, että osa toiminnoista on järkevää ulkoistaa. Yhtiö toimii kulloinkin toiminnan laajuuteen nähden optimaalisella organisaatiolla. Ulkoistamisen tavoitteena on yhtäältä varmistaa toiminnan tehokkuus ja toisaalta hankkia yhtiön käyttöön osaamista, tietoja ja taitoja, joita sillä ei omasta takaa ole.

Yhtiöllä on kahdenlaisia ulkoistussopimuksia:

- varsinaisia ulkoistussopimuksia
- sopimuksia, joilla yhtiö hankkii tietyn palvelun palveluntuottajalta.

Kaikista ulkoistuksista ja palveluiden hankinnoista laaditaan kirjalliset sopimukset. Sopimuksissa varmistetaan, ettei ulkoistus tai palvelun hankinta johda yhtiön hallintojärjestelmän laadun olennaiseen heikkenemiseen, operatiivisen riskin kohtuuttomaan kasvamiseen, Finanssivalvonnan valvontamahdollisuuksien heikkenemiseen tai vakuutuksenottajille, vakuutetuille ja korvauksensaajille tarjottavan palvelun heikkenemiseen.

Sopimusten laatimisesta vastaa toimitusjohtaja. Merkittävät ulkoistussopimukset tulee hyväksyä yhtiön hallituksessa. Merkittäviä sopimuksia ovat keskeisten sekä kriittisten ja tärkeiden toimintojen ulkoistamista koskevat sopimukset sekä muut laajakantoiset sopimukset.

Muut ulkoistussopimukset hyväksyvät toimitusjohtaja ja hallituksen puheenjohtaja yhdessä.

Yhtiö on ulkoistanut keskeisistä sekä kriittisistä ja tärkeistä toiminnoista riskienhallintatoiminnon, sisäisen tarkastuksen ja aktuaaritoiminnon, kirjanpidon ja palkkahallinnon, IT – infrastruktuurin ja siihen liittyvät palvelut, dokumentinhallintajärjestelmän, korvauskäsittelyjärjestelmän [sekä jatkossa korvaustoiminnon säännösten noudattamisen valvonnan](#). Lisäksi yhtiö ostaa ulkopuolelta sijoitustoiminnan konsultatiivisia varainhoitopalveluita sekä sijoitustoiminnan raportointipalvelut. Korvauskäsittelyjärjestelmän palveluntarjoaja sijaitsee Ruotsissa. Kaikki muut yhtiön käyttämät palveluntarjoajat sijaitsevat Suomessa.

## B.8 Muut asiat

Yhtiöllä ei ole raportointikauden aikana ollut muita merkittäviä asioita.

## C. Riskiprofiili

Yhtiön merkittävimmät riskit ovat vakuutusriski ja markkinariski. Näiden riskien pääomavaatimukset muodostavat yhteensä lähes 90 prosenttia yhtiön vakavaraisuuspääomavaatimuksesta. Vakuutusriskin pääomavaatimus on noin 49 prosenttia koko pääomavaatimuksesta. Markkinariskin pääomavaatimus on noin 39 prosenttia koko pääomavaatimuksesta. Markkinariskeistä merkittävin on kiinteistöriski, jonka osuus koko markkinariskin pääomavaatimuksesta on noin 35 prosenttia. Osakeriskin osuus markkinariskin pääomavaatimuksesta on noin 29 prosenttia, korkoinstrumenttien osuus noin 19 prosenttia, keskittymäriskin noin 8 prosenttia ja valuuttariskin noin 9 prosenttia. Vastapuoliriskin osuus yhtiön koko pääomavaatimuksesta on noin 9 prosenttia ja operatiivisen riskin osuus noin 3 prosenttia.

Likviditeettiriski on käytännössä merkityksetön, koska yhtiön suurimmat mahdolliset vahingot ovat sellaisia, että niiden korvaukset maksetaan ansionmenetyskorvauksina useiden vuosien tai jopa vuosikymmenien aikana. Muita olennaisia riskejä yhtiöllä ei ole.

Yhtiön korvaustoiminto seuraa ja arvioi yhdessä toimitusjohtajan ja aktuaaritoiminnon kanssa vahinkojen kehittymistä vähintään neljännesvuosittain. Seurannan yhteydessä tehdään mahdolliset päivitykset vahinkokohtaisiin varauksiin. Korvausraportti esitetään jokaisessa hallituksen kokouksessa. Raportointikauden kuluessa vakuutusriskien arvioinnissa ei ole tapahtunut oleellisia muutoksia. Sijoitustyöryhmä seuraa ja arvioi markkinariskejä jokaisessa kokouksessaan. Kokouksia on noin 8-10 kertaa vuodessa. Raportointikauden kuluessa markkinariskien arvioinnissa ei ole tapahtunut oleellisia muutoksia. Operatiivisten riskien arviointi on osa normaalia toimintaa. Operatiivisista riskeistä raportoidaan hallituksen kokouksissa. Operatiivisten riskien arvioinnissa ei raportointikauden kuluessa ei ole tapahtunut oleellisia muutoksia. Muita riskejä arvioidaan tarpeen mukaan. Näiden riskien arvioinnissa ei ole tapahtunut oleellisia muutoksia raportointikauden kuluessa.

Kuvaus siitä, miten yhtiön varat on sijoitettu varovaisuusperiaatetta noudattaen, on kohdassa A.3.

#### **Yhtiön kohdistuvat olennaiset riskit:**

### **C.1 Vakuutusriski**

*Vakuutusriskillä* tarkoitetaan riittämättömistä hinnoitteluista ja vastuuelkaa koskevista oletuksista johtuvaa tappioriskiä tai vakuutusvastuiden epäedullista muutosta.

Lääkevahinkovakuutuksessa korvauskulut selviävät tyypillisesti erittäin pitkällä viiveellä. Tämän vuoksi vakuutuksen hinnoittelu on huomattavasti vaikeampaa kuin sellaisessa vakuutustoiminnassa, jossa korvauskulut selviävät nopeasti. Yhtiön toiminnan alkuvaiheessa vakuutuksen vuosimaksun määrittämisessä on käytetty tietoja Suomessa aiemmin vastaavan vakuutuslajin vakuutusmaksun hinnoittelusta. Vakuutusmaksun riittävyys riippuu pitkälti siitä, sattuuko tulevaisuudessa katastrofivahinkoja, sarjavahinkoja tai useita samana vuonna tapahtuvia pysyvään työkyvyttömyyteen johtavia vahinkoja. Vakuutusmaksun tasolle asettavat rajoituksia myös tarkoituksenmukaisten jälleenvakuutusuojien hinta, korvausselvittelykulut ja yhtiön liikekulut. Yhtiön ensimmäisten toimintavuosien aikana on kerätty sellainen vakavaraisuuspääoma, että yhtiö selviää yhdestä katastrofivahingosta ilman, että syntyy lisäpääomituksen tarvetta. Yhtiön omistaja on sitoutunut sijoittamaan yhtiöön lisää pääomaa vakavaraisuustilanteen niin vaatiessa. Lisämaksuvelvollisuus on määritelty yhtiön yhtiöjärjestyksessä.

Vahinkokehitystä seurataan jatkuvasti ja vahinkojen kehittymisestä raportoidaan jokaisessa hallituksen kokouksessa. Vähintään vuositasolla seurataan yksityiskohtaisesti eri lääkkeiden ja lääkeaineiden aiheuttamia vahinkoja, ja poikkeamista informoidaan hallituksen lisäksi omistajaa.

Yhtiön vastuun yläraja on kunkin vahingonkärnsineen osalta 4 miljoonaa euroa ja yhteensä 30 miljoonaa euroa yhden vakuutuskauden aikana. Vakuutuskausi on kalenterivuosi. Yhtenä vakuutustapahtumana pidetään – paitsi yksittäiselle vahingonkärnsineelle sattunutta lääkevahinkoa – myös sellaista vahinkoa, joka kohdistuu useisiin vahingonkärnsineisiin ja joka johtuu samasta lääkkeestä, lääkeaineesta tai tapahtumasta<sup>2</sup>.

---

<sup>2</sup> Tällaista tapahtumaa kutsutaan sarjavahingoksi, ja sen tarkempi määritelmä löytyy yhtiön kulloinkin voimassa olevista lääkevahinkovakuutuksen vakuutusehdoista.

Yhtiö on rajoittanut vastuutaan myös jälleenvakuutuksella. Raportointivuonna yhtiön jälleenvakuutuksen omapidätys oli 3 miljoonaa euroa. Yhtiö ei käytä erillisyyhtiötä riskin siirtämistekniikkana.

Jo alkukeväällä 2020, kun Maailman Terveysjärjestö WHO oli julistanut Sars-CoV 2 -viruksen aiheuttaman taudin maailmanlaajuisesti pandemiaksi, viruksen aiheuttamaa tautia vastaan ryhdyttiin nopeasti kehittämään rokotteita eri puolilla maailmaa. Tällainen nopea rokotekehitys on jo pitkään tunnustettu yhtiön vakuutustoimintaan liittyväksi riskiksi. Varsin nopeasti kävi ilmeiseksi, että kehitteillä olleille koronarokotteille ei ole saatavissa jälleenvakuutusta riskin tuntemattomuuden vuoksi. Selvää oli myös, että yhtiö ei olisi vakavaraisuuden vaarantumatta voinut pitää mahdollisia koronarokotteita omalla riskillään. Riski ei kohdistunut vuoteen 2020, vaan sen jälkeiseen aikaan.

Eduskunnan hyväksyttyä asiaa koskevan lain joulukuussa 2020 yhtiö haki ja sai Suomen valtiolta 27 miljoonan euron suuruisen vakuutustakuun, joka mahdollisti koronarokotteiden sisällyttämisen lääkevahinkovakuutukseen.

Ensimmäiset vahinkoilmoitukset koronarokotteista tehtiin yhtiölle helmikuussa 2021. Vuoden aikana yhtiölle tehtiin yhteensä 1 200 vahinkoilmoitusta koronarokotteista. Koronarokotehaitoista maksetut korvaukset ovat pääsääntöisesti pieniä ja valtaosa haitoista on lieviä, haittaluokka 2:een luokiteltavia haittoja. Vuoden 2021 loppuun mennessä koronarokotehaitoista maksetuista korvauksista 81 % oli tilapäisen haitan korvauksia, 9 % ansionmenetykskorvauksia, 9 % sairaanhoitokulujen korvauksia ja 1 % muita korvauksia.

Valtaosassa kielteisistä päätöksistä perusteena oli, ettei ilmoitetun oireen ja rokotteen välillä ollut todennäköistä syy-yhteyttä. Kielteisiä päätöksiä on annettu myös sillä perusteella, että ilmoitetut oireet eivät olleet kestäneet vakuutusehtojen edellyttämää 14 päivää. Jonkin verran kielteisiä päätöksiä on annettu myös sillä perusteella, ettei ilmoitettu vahinko ole todennettavissa mistään asiakirjoista.

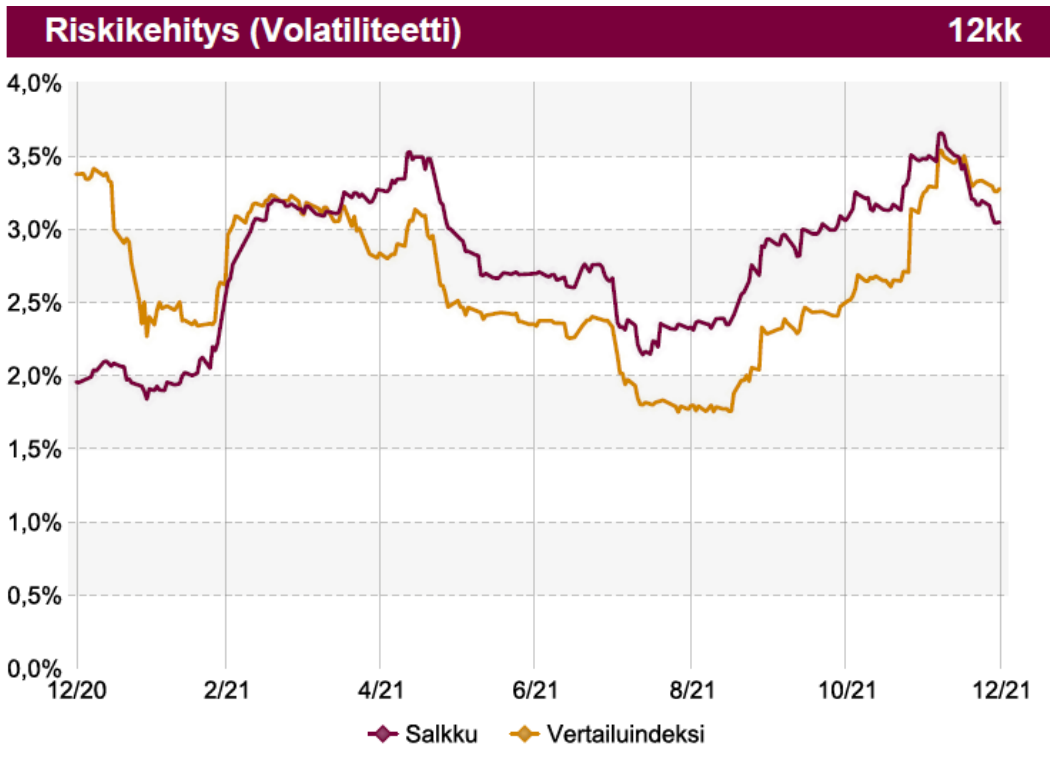
Yhtiössä havaittiin varsin pian, että yhtiön lääkevahinkoihin soveltamat laskuperusteet eivät sovellu koronarokotetapauksiin. Tämän vuoksi koronarokotevahingoille määriteltiin omat laskuperusteensa.

Yhtiöllä on koronarokotteita varten myös vuonna 2022 jälleenvakuutusta vastaava 28,5 miljoonan euron suuruinen vakuutustakuu Suomen valtiolta.

## C.2 Markkinariski

*Markkinariskillä* tarkoitetaan tappioriskiä tai taloudellisen aseman epäedullista muutosta, joka johtuu suoraan tai välillisesti omaisuuden, vastuiden ja rahoitusvälineiden markkinahintojen tason ja volatilitiitin heilahteluista.

Yhtiön sijoitussalkun volatilitietti pysyi raportointikauden aikana maltillisella tasolla.



### C.3 Luottoriski

*Luottoriskillä* tarkoitetaan tappioriskiä tai taloudellisen aseman epäedullista muutosta, joka johtuu arvopapereiden liikkeeseenlaskijoiden, vastapuolten tai velallisten luottokelpoisuuden heikkenemisestä ja, joka kohdistuu vakuutus- ja jälleenvakuutusyrityksiin vastapuoliriskin, korkomarginaaliriskin tai markkinariskikeskittymien muodossa.

Luottoriskiä rajoitetaan siten, että yhtiö määrittelee hallituksen vuosittain hyväksymässä sijoitussuunnitelmassa rajat erilaisille sijoitusinstrumenteille ja erityisesti sijoittamista korkeariskisiin instrumentteihin on rajoitettu.

Tappioriskin rajaaminen

Yhtiön sijoitustyöryhmä seuraa sijoituskohteiden arvonkehitystä ja ryhtyy viipymättä toimenpiteisiin, mikäli sijoituskohteen arvo laskee lähelle yhtiön asettamaa ns. hälytysrajaa.

Yhtiön sijoitusomaisuudessa ei raportointikautena syntynyt olennaisia tappioita.

### C.4 Likviditeettiriski

*Likviditeettiriskillä* tarkoitetaan maksuvalmiutta ja sen riittävyyttä. Likvideillä varoilla tarkoitetaan yhtiön pankkitilejä sekä lyhyen koron rahastoja. Yhtiöllä on jatkuvasti likvidejä varoja vähintään keskimääräistä kahden kuukauden korvausmenoa ja hallintokuluja, sekä tunnettuja menoja vastaava määrä varoja, vähintään kuitenkin 200 000 euroa. Sen lisäksi yhtiön omaisuus on sijoitettu niin, että sijoituksista on ilman merkittäviä tuoton menetyksiä vapautettavissa yhtiön määrittelemä määrä varoja (300 000 euroa) kuukauden varoajalla. Likvidien varojen riittävyyttä seurataan säännöllisesti kassavirtalaskelmilla.

Yhtiön maksuvalmius pysyi riittävänä koko raportointikauden, eikä erityisiin toimiin maksuvalmiuden suhteen ollut tarvetta.

Yhtiön tuleviin vakuutusmaksuihin sisältyvä odotettavissa oleva voitto oli vuoden 2021 lopussa 0 euroa.

## C.5 Operatiivinen riski

*Operatiivisella riskillä* tarkoitetaan tappionvaaraa, joka aiheutuu riittämättömistä tai epäonnistuneista sisäisistä prosesseista, henkilöstöstä, järjestelmistä ja ulkoisista tekijöistä.

Operatiivisia riskejä pienennetään siten, että yhtiöllä on selkeät ja dokumentoidut liiketoimintaprosessit, jotka ovat kaikkien asianosaisten tiedossa sekä siten, että huolehditaan henkilökunnan ammattitaidon ylläpitämisestä ja kehittämisestä, vältetään vaarallisia työyhdistelmiä ja huolehditaan riittävästä riskienhallinnasta. Operatiiviset riskit on määritelty yhtiön riskikartassa, jota pidetään jatkuvasti ajan tasalla. Yhtiö on pieni ja sillä on vain yksi toimipiste. Kaikki neljä henkilöä työskentelevät samassa tilassa, lähellä toisiaan. Toiminta on hyvin läpinäkyvää. Väärinkäytösten mahdollisuus on vähäinen; kukaan ei voi viedä mitään transaktiota yksin läpi. Tapahtumia on vähän ja ne ovat tunnettuja. Yhtiön henkilöstön riskitietoisuus on erittäin hyvä. Yhtiön toimintatapoihin kuuluu, että riskeistä ja epäilyttävistä tapauksista keskustellaan yhdessä.

Yhtiöllä on tarkkaan määritellyt, kirjalliset prosessit myös niitä toimintoja varten, jotka on ulkoistettu tai joissa yhtiö muuten ostaa palveluita ulkopuolelta. Näissä toiminnoissa kirjalliset prosessit ja ohjeet ovat kaikkien yhtiön asioita käsittelevien tiedossa ja liittyvät tehtävät, vastuut ja velvoitteet sekä hyväksymismenettelyt on täsmällisesti määritelty. Kukaan yksittäinen henkilö ei pysty yksin viemään mitään transaktiota läpi.

Operatiivisia riskejä seurataan aktiivisesti ja riskeistä raportoidaan yhtiön hallituksen kaikissa kokouksissa.

## C.6 Muut olennaiset riskit

### **Keskittymäriskit**

*Keskittymäriskeillä* tarkoitetaan kaikenlaisia riskejä, joihin liittyvät tappiot voivat olla niin suuria, että ne vaarantavat yhtiön vakavaraisuuden tai taloudellisen aseman. Tällaisia riskejä ovat: katastrofivahinko, suurvahinko ja sijoitusmarkkinoilla tapahtuvat suuret muutokset (ns. sijoitusstressi).

Katastrofivahingolla tarkoitetaan vahinkoa, jonka odotettavissa oleva korvausmeno on 3 miljoonaa euroa tai enemmän. Katastrofivahinko voi olla vakuutusehdoissa määritelty sarjavahinko tai yksittäiseen vahingonkärsineeseen kohdistuva vahinko. Suurvahingolla tarkoitetaan vahinkoa, jonka odotettavissa oleva korvausmeno on miljoona euroa tai enemmän, mutta kyseessä ei kuitenkaan ole katastrofivahinko. Suurvahinko on kyseessä esim. silloin, kun yksittäinen vahingonkärsinyt tulee lääkevahingon seurauksena työkyvyttömäksi, ja hänen ansiotasostaan ja / tai iästään seuraa, että odotettavissa oleva eläkemeno ylittää miljoona euroa.

Lääkevahinkovakuutuksessa ei ole vastuunvalintaa eikä yhtiöllä ole mahdollisuutta juurikaan ennakoita katastrofi- ja suurvahinkojen sattumista. Tasoitusmäärää on kartutettu vahinkomenon heilahteluja ja mm. suuria vahinkoja varten. Yhtiö on varautunut suurvahinkoihin asettamalla korvauskaton, joka on yksittäisessä vahinkotapauksessa 4 miljoonaa euroa ja sarjavahingoissa 30 miljoonaa euroa. Yhtiö myös jälleenvakuuttaa suuret riskit. Yhtiön omapidätys jälleenvakuutuksessa on 3 miljoonaa euroa. Jälleenvakuutus kattaa yksittäiset, yli 3 miljoonan euron korvaukset sekä sarjavahingot 3 MEUR ylittävältä osin. Yhtiön tavoite on pitää vakavaraisuus niin suurena, että katastrofi- tai suurvahinko ei aiheuta yhtiön vakavaraisuusasemaan olennaista heilahtelua.



Yhtiön ORSA:n mukaan yhtiön vakavaraisuus ja taloudellinen asema heikkenee merkittävästi, mikäli ORSA:ssa oletettu sijoitusstressi toteutuu kahtena peräkkäisenä vuonna tai mikäli katastrofivahinko ja sijoitusstressi toteutuvat samana vuonna. Yhtiö seuraa markkinoiden kehitystä aktiivisesti sekä operatiivisessa toiminnassa, että sijoitustyöryhmässä ja ryhtyy tarvittaessa viipymättä toimenpiteisiin vakavaraisuuden vahvistamiseksi. Yhtiön perusvakavaraisuus pidetään jatkuvasti riittävän korkealla tasolla. Yhtiön omistajalla on yhtiöjärjestykseen ja omiin sääntöihinsä perustuva lisämaksuvelvollisuus, joka on puolet vakuutuksen vuosimaksusta. Toistaiseksi lisämaksuvelvollisuutta ei lueta yhtiön vakavaraisuuspääomaan. Tarvittaessa yhtiö hakee Finanssivalvonnalta luvan lukea lisämaksuvelvollisuus tai osa siitä vakavaraisuuspääomaan. Muut keinot vakavaraisuustilanteen parantamiseksi: Sijoitussalkun riskiä pienennetään muuttamalla salkun allokaatiota. Jälleenvakuutuksen omapidätysosuutta pienennetään. Omistajalta peritään yllä mainittu lisämaksu.

Koronarokotteista tehtiin erittäin paljon vahinkoilmoituksia suhteessa siihen, minkä verran lääkkeitä ja rokotteista yleensä on vuosittain tehty ilmoituksia.

Koronarokotteet ovat uudenaikaisia, nopeasti kehitettyjä rokotteita. Rokotteiden lupamenettelyssä on kuitenkin noudatettu samoja turvallisuusvaatimuksia kuin muissakin lääkkeissä ja rokotteissa. Koronarokotteista on aiheutunut enemmän korvattavia vahinkoja kuin muista Suomessa käytössä olevista rokotteista. Yhtiölle ilmoitetut haitat ovat pääsääntöisesti olleet lieviä ja ohimeneviä ja maksetut korvaukset pieniä. Koronarokotteista tehdyistä vahinkoilmoituksista n. 40 %:ssa on annettu myönteinen korvauspäätös.

Yhtiöön ei kohdistunut vuoden 2021 aikana yhtään sarjavahinkoa eikä yhtään katastrofivahinkoa.

### **Jälleenvakuuttamisen järjestäminen ja muut riskienvähentämiskeinot**

Lääkevahinkovakuutuksen riskiprofiili on sellainen, että riittävän kattavan jälleenvakuutuspuolan saaminen on välttämätöntä. Yhtiön jälleenvakuutus sopimukset hyväksyy hallitus. Yhtiön jälleenvakuutus on jaettu useammalle vakavaraiselle kansainväliselle toimijalle ja yksittäisen jälleenvakuuttajan keskittymäriski halutaan pitää maltillisena.

Jälleenvakuutukseen liittyy vastapuoliriski, joka realisoituu silloin, kun jälleenvakuutusurva laukeaa ja jälleenvakuuttaja menee maksukyvyttömäksi. Vastapuoliriskiä pienennetään valitsemalla jälleenvakuutukseen vähintään 2 tai 3 jälleenvakuuttajaa. Jälleenvakuutuspaneeliin kuuluvilta edellytetään vähintään A-luottoluokitusta, mistä voidaan poiketa hallituksen niin päättäessä. Luottoluokitusvaatimuksesta ei ole poikettu. Sopimukseen pyritään ottamaan mukaan sellaisia jälleenvakuuttajia, jotka tuntevat entuudestaan lääkevahinkovakuutuksen ja joilla on muutakin toimintaa Pohjoismaissa. Raportointivuonna tämä tavoite täyttyi.

Vuoden 2021 jälleenvakuutus ei kattanut koronarokotteita. Koronarokotteiden osalta yhtiöllä oli jälleenvakuutuksen korvaava vakuutus takuu Suomen valtiolta. Myöskään vuoden 2022 jälleenvakuutus ei kata koronarokotteita, joiden osalta yhtiöllä on jälleenvakuutuksen korvaava vakuutus takuu Suomen valtiolta myös vuonna 2022.

### **Luottoluokitusten asianmukaisuus**

Yhtiö käyttää luottoluokitusta arvioidessaan jälleenvakuuttajien vakavaraisuutta. Lisäksi luottoluokitusta voidaan käyttää sijoitustoiminnassa.

Yhtiö pitää luotettavana tunnettuja, hyvämaineisia luottoluokituslaitoksia kuten Moody's ja Standard & Poor's.

Yhtiö pitää luotettavana myös Asiakastieto Oy:tä, jota voidaan käyttää sellaisten kotimaisten toimijoiden taloudellisen tilan arvioinnissa (yhteistyökumppaneiden, sijoitusyritysten jne.) joilla ei ole luottoluokitusta.

### **Menetelmät, oletukset, stressitestit ja herkkyysanalyysit**

Kuvaus toimenpiteistä, joita yhtiö käyttää riskien arviointiin on esitetty edellä kohdassa B. 3.

Vuonna 2021 yhtiössä tehtiin yksi riski- ja vakavaraisuusarvio.

### **Analyysit ja oletukset, riski- ja vakavaraisuusarvio 2021**

Yhtiön tulokseen ja vakavaraisuuteen vaikuttavat merkittävästi korvauskulut ja sijoitusten arvon kehitys. Tämän vuoksi yhtiössä on testattu suurvahinkojen ja sijoitusmarkkinahäiriöiden vaikutuksia. Suurvahingon vaikutusta rajoittaa jälleenvakuutus, jonka ansiosta yhtiön vastuulle tuleva korvauskulu jää kolmeen miljoonaan euroon. Suurvahingon jälkeen jälleenvakuutus on otettava uudelleen jäljellä olevaksi vakuutuskaudeksi. Vuoden 2021 jälleenvakuutuksessa on yksi ilmainen uudelleen voimaansaatto, mikä merkitsee hieman alempaa pääomavaatimusta ja lievempiä vakuutusstressejä verrattuna aikaisempien vuosien arvioihin. Koronavirusepidemia aiheuttaa tappioita jälleenvakuutusyhtiöille, minkä vuoksi myös yhtiön jälleenvakuutusmaksu tulee nousemaan.

Sijoitusmarkkinoiden stressissä on oletettu erilaisten sijoitusinstrumenttien arvojen laskevan seuraavasti

Pankkitalletukset ja lyhyet rahamarkkinasijoitukset	- 2 %
Valtionlainat	- 0 %
Yrityslainat	- 15 %
Osakkeet ml. pääomarahastot	- 40 %
Kiinteistöt	- 30 %
Muut sijoitukset	- 40 %

Yllä esitetyt arvojen alenemiset ovat suunnilleen samaa tasoa kuin Solvenssi II:n standardikaavan sijoitusriskin laskennassa käytetyt.

Stressitestien valinnassa pyrittiin testaamaan yhtiön vakavaraisuuden kehitystä oleellisimmilla stressityypeillä ja yhdistelemällä suurvahinko- ja sijoitusmarkkinastressejä. Koska yhtiön oma varallisuus näyttää perusskenaariossa vahvistuvan lähivuosina, oletetaan stressien toteutuvan skenaariojakson 2022-2026 ensimmäisinä vuosina. Jos yhtiön vakavaraisuus kestää stressit näinä vuosina, selviää se niistä myös myöhempinä vuosina.

Stressitesteiksi valittiin seuraavat viisi testiä:

Stressitesti 1: Sijoitusmarkkinastressi vuonna 2022

Stressitesti 2: Suurvahinko vuonna 2022

Stressitesti 3: Sijoitusmarkkinastressi vuonna 2022 ja suurvahinko vuonna 2023

Stressitesti 4: Sijoitusmarkkinastressit vuosina 2023 ja 2023.

Stressitesti 5: Sijoitusmarkkinastressi ja suurvahinko vuonna 2022.

Koronarokotteista voi vuonna 2022 tulla vahinkoja, joista yhtiön omalle vastuulle jää korvattavaa 1 500 000 euroa. On mahdollista, että tämän lisäksi jokin muu lääke tai rokote aiheuttaa yli kolmen miljoonan euron vahingon. Näin ollen yksi mahdollinen stressiskenaario voisi sellainen, jossa

korvauskulut olisivat 4,5 miljoonaa euroa perusskenaarion mukaisia korvauskuluja suuremmat. Käänteisten stressitestien tulokset osoittavat, että yhtiö täyttäisi vakavaraisuuspääomavaatimuksen myös tällaisen stressin jälkeen.

### **Riski- ja vakavaraisuusarvion 2021 keskeiset tulokset**

Tehdyn riski- ja vakavaraisuusarvion mukaan yhtiö täyttää vakavaraisuusvaatimukset. Seuraavassa taulukossa on esitetty yhtiön vakavaraisuusaseman kehitys perusskenaariossa ja eri skenaarioissa.

<b>Yhteenveto stressiteistä: Oma varallisuutta yli (alle) pääomavaatimuksen (1000 €)</b>						
	Oma varallisuus - pääomavaatimus					
	2021	2022	2023	2024	2025	2026
Perusskenaario	5 499	7 066	7 223	7 514	8 049	8 844
Stressi 1: Sijoitusmarkkinastressi 2022	5 499	2 225	2 103	1 998	2 092	3 196
Stressi 2: Suurvahinko 2022	5 499	5 351	5 337	5 334	5 543	6 753
Stressi 3: Sijoitusmarkkinastressi 2022 ja suurvahinko 2023	5 499	2 225	-921	-955	-776	1 027
Stressi 4: Sijoitusmarkkinastressi 2022 ja 2023	5 499	2 225	-951	-1 103	-346	650
Stressi 5: Sijoitusmarkkinastressi ja suurvahinko 2022	5 499	-885	-997	-1 112	-1 018	86

Yhteenvedosta nähdään, että yhtiö täyttää vakavaraisuusvaatimuksen stresseissä 1 ja 2. Kaksoisstresseissä 3, 4 ja 5 oma varallisuus laskee alle pääomavaatimuksen. Näiden stressien mukaisten tilanteiden toteutumista voidaan kuitenkin pitää erittäin epätodennäköisinä. Vakavaraisuusasemaa voitaisiin korjata jo vuoden 2022 aikana suhteellisen nopeasti johdon toimenpiteillä.

## **C.7 Muut tiedot**

Ei muita tietoja.

## **D Arvostus vakavaraisuustarkoituksiin**

Yhtiön varat arvostetaan tilinpäätöksessä suomalaisen kirjanpitoikäytännön mukaisesti hankinta-arvoon tai sitä alempaan käypään arvoon. Joukkovelkakirjalainat arvostetaan tilinpäätöksessä jaksotettuun hankintamenuun. Vakavaraisuustarkoituksessa (Solvenssi II) varat arvostetaan käypään arvoon. Solvenssi II:ssa saamiset jälleenvakuuttajilta esitetään varoina ja ne voivat erota merkittävästi tilinpäätöksen vastuuelan vähennyseränä esitettävästä jälleenvakuuttajien osuudesta vastuuelasta. Laskettaessa saamia jälleenvakuuttajilta Solvenssi II:ssa vastuuelan laskennassa huomioituihin

tulevaisuudessa alkaviin vakuutuksiin liittyvät jälleenvakuutus sopimukset otetaan huomioon. Saamista vähentävänä eränä huomioidaan tulevaisuudessa erääntyvä jälleenvakuutusmaksu.

Tilinpäätöksen vastuuelan ja Solvenssi II vastuuelan välillä on monia eroja. Näistä merkittävimmät ovat:

- Solvenssi II – vastuuelan laskennassa otetaan huomioon tulevaisuudessa alkavat vakuutukset, jos yhtiö ei voi irtisanoa kyseisiä vakuutus sopimuksia. Tilinpäätöksen vastuuelassa ei huomioida tulevaisuudessa alkavia vakuutuksia.
- Solvenssi II:ssa vakuutusmaksusaamiset ja myös tulevaisuudessa erääntyvät vakuutusmaksut otetaan huomioon vastuuelkaa vähentävänä eränä. Tilinpäätöksessä erääntyneet vakuutusmaksusaamiset kirjataan taseen vastaavaa puolelle.
- Solvenssi II – vastuuelan laskennassa kaikki vastaiset kassavirrat diskontataan riskittömällä korkokäyrällä. Tilinpäätöksen vastuuelan laskennassa ei käytetä diskonttausta.
- Solvenssi II – vastuuelka lasketaan parhaan arvion ja eksplisiittisen riskimarginaalin summana. Tilinpäätöksen vastuuelka lasketaan noudattaen kansallisia lakeja ja määräyksiä.

Seuraavassa taulukossa on esitetty yhtiön tase-erien arvostus vuoden 2021 lopussa Solvenssi II:n mukaan, tilinpäätöksessä, näiden välinen erotus sekä selvitys erotuksesta.

Tase-erä	Solvenssi II -arvo	Tilinpäätöksen mukainen arvo	Ero	Eron selitys
	€	€	€	
<b>VARAT</b>				
Aineelliset käyttöomaisuus-hyödykkeet (omassa käytössä)	5 220	5 220	0	
Sijoitukset (muut kuin indeksi- ja sijoitus-sidonnaisiin sopimusten katteena olevat varat)	32 037 677	28 895 695	3 141 982	Solvenssi II:ssa varat arvostetaan pääsääntöisesti käypään arvoon ja tilinpäätöksessä hankinta-arvoon tai sitä alempaan käypään arvoon.
Osakkeet	1 611 113	943 145	667 968	Solvenssi II: käypä arvo; tilinpäätös hankinta-arvo tai sitä alempi käypä arvo
Joukkovelkakirjalainat	9 951 894	9 906 047	45 847	Solvenssi II: käypä arvo; tilinpäätös hankinta-arvo tai sitä alempi käypä arvo
Yhteistä sijoitustoimintaa harjoittavat yritykset	20 474 670	18 046 503	2 428 167	Solvenssi II: käypä arvo; tilinpäätös hankinta-arvo tai sitä alempi käypä arvo
Saamiset jälleenvakuutus sopimuksista :	1 091 859	0	1 091 859	1)
Muut saamiset (myyntisaamiset, ei vakuutuksiin liittyvät)	114 898	158 948	-44 050	Tilinpäätöksessä joukkovelkakirjalainojen kertyneet korot esitetään omana tase-eränään. Solvenssi II:ssa nämä sisältyvät joukkovelkakirjojen arvoihin.
Rahavarat	4 089 113	4 089 113	0	
<b>VARAT YHTEENSÄ</b>	<b>37 338 767</b>	<b>33 148 976</b>	<b>4 189 791</b>	
<b>VELAT</b>				
Vastuuvelka yhteensä	19 325 268	24 232 196	-4 906 928	
Vakuutustekninen vastuuvelka – Vahinkovakuutus	14 490 843	13 822 602	668 241	Vastuuvelan Solvenssi II-arvo on parhaan estimaatin ja riskimarginaalin summa. Solvenssi II:ssa vastuuvelan laskennassa vastaisiin kasvavirtoihin luetaan myös vakuutuksenottajien tulevaisuudessa erääntyvät vakuutusmaksut.
Vakuutustekninen vastuuvelka – Henkivakuutus (ilman indeksi- ja sijoitussidonnaisia sopimuksia)	4 834 425	4 436 827	397 598	Henkivakuutuksen vastuuvelka liittyy lääkevahinkovakuutuksesta maksettaviin jatkuviin ansionmenetykskorvauksiin
Muu vakuutustekninen vastuuvelka	0	5 972 767	-5 972 767	Tilinpäätöksen vastuuvelkaan sisältyy tasoitusmäärä, jota ei ole Solvenssi II-taseessa.
Laskennalliset verovelat	1 819 344	0	1 819 344	Solvenssi II:ssa varojen ja velkojen arvostuseroihin ja tasoitusmäärään kohdistuva laskennallinen verovelka esitetään omana eränään. Tilinpäätöksen taseeseen ei sisälly laskennallisia verovelkoja.
Velat (ostovelat, ei vakuutusvelat)	155 524	155 524	1 776 713	
Kaikki muut velat, joita ei ole esitetty muualla	168 024	168 024	1 776 713	
<b>Velat yhteensä</b>	<b>21 468 160</b>	<b>24 555 744</b>	<b>-3 087 584</b>	
<b>Ylijäämä, jonka verran varat ovat velkoja suuremmat</b>	<b>15 870 607</b>	<b>8 593 232</b>	<b>6 997 452</b>	

1) Jälleenvakuutussaamisten ja vastuuvelan arvostusta esitellään tarkemmin seuraavassa kappaleessa.

## D.1 Varat

- a) luokituskriteerit
  - i. aineeton varallisuus: yhtiöllä ei ole taseessaan aineetonta varallisuutta
  - ii. rahoitusvarallisuus: yhtiön kaikkien olennaiseen rahoitusvarallisuuteen kuuluvien varojen käyvät arvot saadaan markkinanoteerauksina.
  - iii. rahoitusleasing ja käyttöleasing: yhtiöllä ei ole olennaisia leasingjärjestelyjä.
  - iv. laskennalliset verosaamiset: yhtiöllä ei ole taseessaan laskennallisia verosaamisia.
  - v. sidosyritykset: yhtiöllä ei ole omistuksia sidosyrityksissä.
- b) tunnistamis- ja arvostuskriteereihin tehdyt muutokset: kriteereihin ei ole tehty muutoksia.

- c) oletukset ja arvioperusteiset menetelmät: oletuksia ja arvioperusteisia menetelmiä ei ole käytetty varojen arvostuksessa.

## D.2 Vakuutustekninen vastuuelka

### D.2.1 Yleistä

Tilinpäätöksen vastuuelka lasketaan kansallisten säännösten mukaan. Vakavaraisuustarkoituksessa (Solvenssi II) vastuuelka arvostetaan arvoon, jolla vastuuelka olisi siirrettävissä asiantuntevalle vastaanottajalle. Solvenssi II –vastuuelka on parhaan estimaatin ja riskimarginaalin summa. Seuraavassa taulukossa on esitetty yhtiön vastuuelan arvostus Solvenssi II:n mukaan, tilinpäätöksessä, näiden välinen erotus ja selvitys erotuksesta.

#### Vastuuelan arvostus tilinpäätöksessä ja Solvenssi II:n mukaan 31.12.2021

Vastuuelan erä	Solvenssi II	Tilinpäätös	Ero	Eron selitys
Saamiset jälleenvakuutus sopimuksista				
Vakuutusmaksuvastuusta	-267 520		-267 520	1)
Korvausvastuusta	1 359 379	1 362 142	-2 763	
<b>Yhteensä</b>	<b>1 091 859</b>	<b>1 362 142</b>	<b>-270 283</b>	
<b>Vahinkovakuutus</b>				
<b>Yleinen vastuu</b>				
Paras estimaatti	13 004 688			
Riskimarginaali	1 486 155			
Vastuuelka	14 490 843	15 184 744	-693 901	1)
<b>Henkivakuutus</b>				
<b>Yleinen vastuu</b>				
<b>Jatkuvat ansionmenetykskorvaukset</b>				
Paras estimaatti	4 173 835			
Riskimarginaali	660 590			
Vastuuelka	4 834 425	4 436 827	397 598	Ero johtuu eroista inflaatio-oletuksissa, diskonttauksissa ja riskimarginaaleissa
<b>Muu vastuuelka</b>		5 972 767	-5 972 767	Tilinpäätöksen vastuuelkaan sisältyy tasoitusmäärä, jota ei ole Solvenssi II-taseessa.
<b>Vastuuelka yhteensä</b>	<b>18 233 409</b>	<b>24 232 196</b>	<b>-5 998 787</b>	

1) Tilinpäätöksen vastuuelan laskennassa ei oteta huomioon tulevaisuudessa alkavia vakuutuksia. Solvenssi II:ssa vastuuelan laskennassa huomioidaan myös raportointikauden jälkeen alkavat vakuutukset, jos vakuutusyhtiö ei voi irtisanoa vakuutuksia. Raportointikauden jälkeen alkavien vakuutusten vastuuelassa huomioidaan myös vakuutusten tulevaisuudessa erääntyvät vakuutusmaksut vastuuelkaa vähentävänä eränä. Yhtiön vakuutuskanta on kalenterivuotinen. Näin ollen raportointikautta seuraavan vuoden korvauskulut ja muut vakuutuksiin liittyvät kulut sekä vakuutusmaksu huomioidaan vastuuelan laskennassa. Vakuutusmaksu on suurempi kuin estimoidut korvauskulut ja muut vakuutuksista aiheutuvat kulut, jolloin raportointikauden jälkeen alkavien vakuutusten huomioiminen vähentää vastuuelkaa (vakuutusmaksuvastuu on negatiivinen).

Tilinpäätöksen vastuuelan laskennassa tulevaisuudessa maksettavia korvauksia ja muita kuluja ei diskontata. Solvenssi II:ssa kaikki kassavirrat diskonttataan, mikä vähentää vastuuelkaa. Toisaalta Solvenssi II:ssa inflaation oletetaan kasvattavan vastaisia korvauksia.

Vastuuelan laskennassa huomioituihin tulevaisuudessa alkaviin vakuutuksiin liittyvät jälleenvakuutus sopimukset otetaan myös huomioon Solvenssi II-taseessa. Jälleenvakuuttajille tulevaisuudessa maksettava jälleenvakuutusmaksu on suurempi kuin jälleenvakuuttajilta saatavat estimoitavat korvauskulut, joten saaminen jälleenvakuuttajilta on negatiivinen.

## D.2.2 Vastuuvelan laskennan menetelmät

Solvenssi II-vastuuvelan parhaat estimaatit lasketaan korvausten ja muiden kulujen vastaisten kassavirtojen nykyarvojen ja vakuutusmaksujen vastaisten kassavirtojen nykyarvon erotuksena. Nykyarvojen laskennassa käytetään EIOPA:n ilmoittamaa riskitöntä korkokäyrää. Yhtiö ei käytä volatilitteettikorjausta.

Riskimarginaalin laskennassa käytetään Solvenssi II-säännösten mukaista perusmenetelmää, jossa yhtiön tulevaisuudessa vastuuvelan purkautumisaikana tarvitsemien pääomavaatimusten mukaisten pääomien kustannus (6 %) diskontataan laskentahetkeen riskittömällä korkokäyrällä.

## D.2.3 Vastuuvelan epävarmuus

Vastuuvelkaan liittyy aina epävarmuutta. Yhtiö on toiminut vasta **kymmenen** vuotta, joten sen oma vahinkoaineisto on varsin suppea. Pohjoismaisen yhteistyön myötä yhtiö on saanut käyttöönsä kattavia lääkevahinkovakuutuksen korvauskulujen kehityskolmioita, joista on pystytty laskemaan vahinkojen selviämislukuja. Yhtiö pyrkii vähentämään vastuuvelan epävarmuutta seuraamalla tunnetuista vahingoista maksettuja korvauksia ja tehtyjä varauksia kuukausittain. Aktuaaritoiminto tutkii vastuuvelan riittävyttä vähintään vuosittain.

## D.3 Muut velat

Solvenssi II-taseessa yhtiön muut velat ovat lyhytaikaisia siirtovelkoja (323 548 €) ja laskennallisia verovelkoja (1 819 344 €). Solvenssi II:ssa lyhytaikaiset siirtovelat arvostetaan samoin kuin tilinpäätöksessä. Laskennalliset verovelat liittyvät varojen ja vastuuvelan arvostuseroihin. Yhtiön varat on tilinpäätöksessä arvostettu noin 3,1 MEUR alempaan arvoon kuin Solvenssi II-taseessa. Yhtiön vastuuvelka ml. tasoitusmäärä on tilinpäätöksessä arvostettu noin 4,9 MEUR korkeampaan arvoon kuin Solvenssi II-taseessa. Laskennallinen verovelka on laskettu 20 prosentin verokannalla. Muiden velkojen tunnistus- ja arvostuskriteereihin ei ole tehty muutoksia raportointikauden aikana.

## D.4 Vaihtoehtoiset arvostusmenetelmät

Yhtiö ei toistaiseksi käytä vaihtoehtoisia arvostusmenetelmiä.

## D.5 Muut tiedot

Ei muita tietoja.

# E Pääoman hallinta

## E.1 Omat varat

### E.1.1 Pääoman hallinnan tavoitteet

Yhtiön tavoitteena on pitää oman varallisuutensa suhde vakavaraisuuspääomavaatimukseen noin 200 prosentissa. Tällä vakavaraisuustasolla yhtiö pystyy selviämään samana vuonna tapahtuvista ORSA:ssa määritellyistä katastrofivahingosta ja sijoitusmarkkinastressistä. Yhtiö käyttää ORSA:a pääasiallisena pääomahallinnan suunnitteluvälineenä.

## E.1.2 Oma varallisuus

Yhtiön oman varallisuus 31.12.2021 koostui kahdesta vakavaraisuuserästä:

Takuupääoma	4 800 000 €
Täsmäytyserä	1 079 696 €
Oma varallisuus	15 879 696 €

Oma varallisuus on kokonaan omaa perusvarallisuutta, kuuluu luokkaan 1 ja on käytettävissä rajoituksetta. Näin ollen koko oma varallisuus kelpaa sekä vakavaraisuuspääomavaatimuksen että vähimmäispääomavaatimuksen kattamiseen.

Yhtiön vakavaraisuuspääomavaatimus 31.12.2021 oli 9 074 354 euroa ja vähimmäispääomavaatimus 3 700 000 euroa. Näin ollen yhtiön oman varallisuuden suhde vakavaraisuuspääomavaatimukseen oli noin 175 prosenttia ja oman varallisuuden suhde vähimmäispääomavaatimukseen noin 429 prosenttia.

## E.2 Vakavaraisuuspääomavaatimus ja vähimmäispääomavaatimus

Yhtiö käyttää vakavaraisuuspääomavaatimuksen (SCR) laskennassa standardikaavaa. Osakeriskin SCR:n laskennassa ei sovelleta siirtymäsäännöstä. Vahinkovakuutuksen SCR:n laskennassa yhtiö ei toistaiseksi käytä yhtiökohtaisia parametreja.

Seuraavassa taulukossa on esitetty yhtiön vakavaraisuuspääomavaatimus 31.12.2021.

<b>Vakavaraisuuspääomavaatimus 31.12.2021</b>	
<b>Riski</b>	<b>SCR</b>
Vahinkovakuutusriski	6 376 829
Markkinariski	5 171 764
Vastapuoliriski	1 128 696
Henkivakuutusriski	189 111
Yhteensä	12 866 400
Hajautusvaikutukset	-3 072 399
Perusvakavaraisuusvaatimus (BSCR)	9 794 001
Operatiivinen riski	408 923
Laskennallisten verojen vaimennusvaikutus	-1 128 570
Vakavaraisuuspääomavaatimus	9 074 354



Yhtiön maksutuloon ja vastuovelkaan perustuva lineaarinen vähimmäispääomavaatimus (MCR) oli vuoden 2021 lopussa 1 958 111 euroa. Vakavaraisuuspääomavaatimukseen SCR sidottu MCR:n minimi oli 2 268 589 euroa. Näin ollen yhtiön MCR oli MCR:lle asetettu absoluuttinen vähimmäismäärä 3 700 000 euroa.

### E.3 Duraatiopohjaisen osakeriskiosion käyttö vakavaraisuuspääomavaatimuksen laskemisessa

Yhtiö ei käytä duraatiopohjaista osakeriskiosiota vakavaraisuuspääomavaatimuksen laskemisessa.

### E.4 Standardikaavan ja käytetyn sisäisen mallin väliset erot

Yhtiö ei käytä sisäistä mallia vakavaraisuuspääomavaatimuksen laskemisessa.

### E.5 Vähimmäispääomavaatimuksen ja vakavaraisuuspääomavaatimuksen täyttämättä jättäminen

Yhtiö on täyttänyt sekä vähimmäispääomavaatimuksen että vakavaraisuuspääomavaatimuksen koko raportointikauden ajan.

### E.6 Muut tiedot

Ei muita tietoja.

## Taulukot

## S.02.01.02 Tase

### SE.02.01.16.01 Tase

Varat	Solvenssi II -arvo	
		C0010
Aineettomat hyödykkeet	R0030	
Laskennalliset verosaamiset	R0040	
Eläke-etuuksien ylijäämä	R0050	
Aineelliset käyttöomaisuushyödykkeet (omassa käytössä)	R0060	5
Sijoitukset (muut kuin indeksi- ja sijoitussidonnaisiin sopimusten katteena olevat varat)	R0070	32 038
Kiinteistöt (muut kuin omassa käytössä olevat)	R0080	
Omistussuudet sidosyrityksissä, mukaan lukien omistusyhteydet	R0090	
Osakkeet	R0100	1 611
Osakkeet – Listatut	R0110	1 611
Osakkeet – Listaamattomat	R0120	
Joukkovelkakirjalainat	R0130	9 952
Valtion joukkovelkakirjalainat	R0140	7 935
Yrityslainat	R0150	2 017
Strukturoidut velkakirjat	R0160	
Vakuudelliset arvopaperit	R0170	
Yhteistä sijoitustoimintaa harjoittavat yritykset	R0180	20 475
Johdannaiset	R0190	
Talletukset, jotka eivät kuulu muihin rahavaroihin	R0200	
Muut sijoitukset	R0210	
Indeksi- ja sijoitussidonnaisiin sopimuksiin sijoitetut varat	R0220	
Kiinnelainat ja muut lainat	R0230	
Lainat, joiden vakuutena on vakuutus sopimus	R0240	
Kiinnelainat ja muut lainat yksityishenkilöille	R0250	
Muut kiinnelainat ja lainat	R0260	
Jälleenvakuutus sopimuksista olevat saamiset :	R0270	1 092
Vahinkovakuutus ja NSLT-sairausvakuutus	R0280	1 092
Vahinkovakuutus, ilman sairausvakuutusta	R0290	1 092
NSLT-sairausvakuutus	R0300	
Henkivakuutus ja SLT-sairausvakuutus, ilman sairausvakuutusta ja indeksi- ja sijoitussidonnaisia sopimuksia	R0310	
SLT-sairausvakuutus	R0320	
Henkivakuutus, ilman sairausvakuutusta ja indeksi- ja sijoitussidonnaisia sopimuksia	R0330	
Indeksi- ja sijoitussidonnainen henkivakuutus	R0340	
Jälleenvakuutustalletteet	R0350	
Vakuutussaamiset ja saamiset vakuutus edustajilta	R0360	
Saamiset jälleenvakuutustoiminnasta	R0370	
Muut saamiset (myyntisaamiset, ei vakuutuksiin liittyvät)	R0380	115
Omat osakkeet (suorassa omistuksessa olevat)	R0390	
Oman varallisuuden eriin tai maksettaviksi määrättyyn mutta vielä maksamattomaan alkupääomaan liittyvät saamiset	R0400	
Rahavarat	R0410	4 089
Kaikki muut varat, joita ei ole esitetty muualla	R0420	
<b>Varat yhteensä</b>	<b>R0500</b>	<b>37 339</b>

<b>Velat</b>	<b>C0010</b>
Vakuutustekninen vastuovelka – Vahinkovakuutus	R0510 14 491
Vakuutustekninen vastuovelka – Vahinkovakuutus (ilman sairausvakuutusta)	R0520 14 491
Vakuutustekninen vastuovelka kokonaisuutena laskettuna	R0530
Paras estimaatti	R0540 13 005
Riskimarginaali	R0550 1 486
Vakuutustekninen vastuovelka – NSLT-sairausvakuutus	R0560
Vakuutustekninen vastuovelka kokonaisuutena laskettuna	R0570
Paras estimaatti	R0580
Riskimarginaali	R0590
Vakuutustekninen vastuovelka – Henkivakuutus (ilman indeksi- ja sijoitussidonnaisia sopimuksia)	R0600 4 834
Vakuutustekninen vastuovelka – SLT-sairausvakuutus	R0610
Vakuutustekninen vastuovelka kokonaisuutena laskettuna	R0620
Paras estimaatti	R0630
Riskimarginaali	R0640
Vakuutustekninen vastuovelka – Henkivakuutus (ilman sairausvakuutusta sekä indeksi- ja sijoitussidonnaisia sopimuksia)	R0650 4 834
Vakuutustekninen vastuovelka kokonaisuutena laskettuna	R0660
Paras estimaatti	R0670 4 174
Riskimarginaali	R0680 661
Vakuutustekninen vastuovelka – Indeksi- ja sijoitussidonnainen toiminta	R0690
Vakuutustekninen vastuovelka kokonaisuutena laskettuna	R0700
Paras estimaatti	R0710
Riskimarginaali	R0720
Ehdolliset velat	R0740
Muut varaukset kuin vakuutustekninen vastuovelka	R0750
Eläkevelvoitteet	R0760
Jälleenvakuuttajilta pidätetyt talletteet	R0770
Laskennalliset verovelat	R0780 1 819
Johdannaiset	R0790
Velat luottolaitoksille	R0800
Muut rahoitusvelat kuin velat luottolaitoksille	R0810
Vakuutusvelat ja velat vakuutusedustajille	R0820
Jälleenvakuutusvelat	R0830
Velat (ostovelat, ei vakuutusvelat)	R0840 156
Etuoikeudeltaan huonommat velat	R0850
Omaan perusvarallisuuteen kuulumattomat etuoikeudeltaan huonommat velat	R0860
Omaan perusvarallisuuteen kuuluvat etuoikeudeltaan huonommat velat	R0870
Muut velat, joita ei ole esitetty muualla	R0880 168
<b>Velat yhteensä</b>	R0900 21 468
<b>Ylijäämä, jonka verran varat ovat velkoja suuremmat</b>	R1000 15 871

S.05.01.02 Vakuutusmaksut, korvaukset ja kulut vakuutuslajeittain

		Vakuutuslaji -vahinkovakuutus- ja vahinkojälleenvakuutusvelvoitteet (ensivakuutus ja hyväksytyt suhteellinen jälleenvakuutus)								
		Sairauskulu- vakuutukset	Vakuutukset ansiotulon menetyksen varalta	Työntekijän tapaturma- vakuutukset	Moottoriajo- neuvon liikenneva- kuutukset	Muut moot- torijoneu- vojen vakuutukset	Meri-, ilmailu- ja kuljetusva- kuutukset	Palo- ja muut omai- suusvahin- kovakuu- tukset	Yleiset vastuuva- kuutukset	Luotto- ja takausva- kuutukset
		C0010	C0020	C0030	C0040	C0050	C0060	C0070	C0080	C0090
<b>Vakuutusmaksutulo</b>										
Brutto - Ensivakuutus	R0110								6 070	
Brutto - Hyväksytyt suhteellinen jälleenvakuutus	R0120									
Brutto - Hyväksytyt ei-suhteellinen jälleenvakuutus	R0130									
Jälleenvakuuttajien osuus	R0140								1 158	
Netto	R0200								4 912	
<b>Vakuutusmaksutuotot</b>										
Brutto - Ensivakuutus	R0210								6 070	
Brutto - Hyväksytyt suhteellinen jälleenvakuutus	R0220									
Brutto - Hyväksytyt ei-suhteellinen jälleenvakuutus	R0230									
Jälleenvakuuttajien osuus	R0240								1 158	
Netto	R0300								4 912	
<b>Korvauskulut</b>										
Brutto - Ensivakuutus	R0310								6 592	
Brutto - Hyväksytyt suhteellinen jälleenvakuutus	R0320									
		Vakuutuslaji -vahinkovakuutus- ja vahinkojälleenvakuutusvelvoitteet (ensivakuutus ja hyväksytyt suhteellinen jälleenvakuutus)								
		Sairauskulu- vakuutukset	Vakuutukset ansiotulon menetyksen varalta	Työntekijän tapaturma- vakuutukset	Moottoriajo- neuvon liikenneva- kuutukset	Muut moot- torijoneu- vojen vakuutukset	Meri-, ilmailu- ja kuljetusva- kuutukset	Palo- ja muut omai- suusvahin- kovakuu- tukset	Yleiset vastuuva- kuutukset	Luotto- ja takausva- kuutukset
		C0010	C0020	C0030	C0040	C0050	C0060	C0070	C0080	C0090
Brutto - Hyväksytyt ei-suhteellinen jälleenvakuutus	R0330									
Jälleenvakuuttajien osuus	R0340									
Netto	R0400								5 230	
<b>Muun vakuutusteknisen vastuuvelan muutokset</b>										
Brutto - Ensivakuutus	R0410									
Brutto - Hyväksytyt suhteellinen jälleenvakuutus	R0420									
Brutto - Hyväksytyt ei-suhteellinen jälleenvakuutus	R0430									
Jälleenvakuuttajien osuus	R0440									
Netto	R0500									
<b>Aiheutuneet kulut</b>	R0550								1 829	
Muut kulut	R1200									
Kulut yhteensä	R1300									

		Vakuutuslaji -vahinkovakuutus- ja vahinkojälleenvakuutusvelvoitteet (ensivakuutus ja hyväksytty suhteellinen jälleenvakuutus)			Vakuutuslaji -hyväksytty ei-suhteellinen jälleenvakuutus				Yhteensä
		Oikeusturva	Matka-apu	Muut taloudelliset menetykset	Sairaus	Vastuu	Meri, ilmailu, kuljetus	Omaisuus	
		C0100	C0110	C0120	C0130	C0140	C0150	C0160	C0200
<b>Vakuutusmaksutulo</b>									
Brutto - Ensilakuutus	R0110								6 070
Brutto - Hyväksytty suhteellinen jälleenvakuutus	R0120								
Brutto - Hyväksytty ei-suhteellinen jälleenvakuutus	R0130								
Jälleenvakuuttajien osuus	R0140								1 158
Netto	R0200								4 912
<b>Vakuutusmaksutuotot</b>									
Brutto - Ensilakuutus	R0210								6 070
Brutto - Hyväksytty suhteellinen jälleenvakuutus	R0220								
Brutto - Hyväksytty ei-suhteellinen jälleenvakuutus	R0230								
Jälleenvakuuttajien osuus	R0240								1 158
Netto	R0300	0	0	0	0	0	0	0	4 912
<b>Korvauskulut</b>									
Brutto - Ensilakuutus	R0310								6 592
Brutto - Hyväksytty suhteellinen jälleenvakuutus	R0320								
Brutto - Hyväksytty ei-suhteellinen jälleenvakuutus	R0330								
		Vakuutuslaji -vahinkovakuutus- ja vahinkojälleenvakuutusvelvoitteet (ensivakuutus ja hyväksytty suhteellinen jälleenvakuutus)			Vakuutuslaji -hyväksytty ei-suhteellinen jälleenvakuutus				Yhteensä
		Oikeusturva	Matka-apu	Muut taloudelliset menetykset	Sairaus	Vastuu	Meri, ilmailu, kuljetus	Omaisuus	
		C0100	C0110	C0120	C0130	C0140	C0150	C0160	C0200
Jälleenvakuuttajien osuus	R0340								
Netto	R0400								5 230
<b>Muun vakuutusteknisen vastuvelan muutokset</b>									
Brutto - Ensilakuutus	R0410								
Brutto - Hyväksytty suhteellinen jälleenvakuutus	R0420								
Brutto - Hyväksytty ei-suhteellinen jälleenvakuutus	R0430								
Jälleenvakuuttajien osuus	R0440								
Netto	R0500								
<b>Aiheutuneet kulut</b>	R0550								1 829
<b>Muut kulut</b>	R1200								723
<b>Kulut yhteensä</b>	R1300								2 552

		Vakuutuslaji -henkivakuutusveloitteet						Henkijälleenvakuutusveloitteet		Yhteensä
		Sairausvakuutus	Ylijäämään oikeuttavat vakuutukset	Indeksi- ja sijoitusidonnaiset vakuutukset	Muut henkivakuutukset	Vahinkovakuutusopimuksiin pohjautuvat ja sairausvakuutusveloitteisiin liittyvät annuiteetit	Vahinkovakuutusopimuksiin pohjautuvat ja muihin kuin sairausvakuutusveloitteisiin liittyvät annuiteetit	Sairausjälleenvakuutukset	Henkijälleenvakuutukset	
		C0210	C0220	C0230	C0240	C0250	C0260	C0270	C0280	C0300
<b>Vakuutusmaksutulo</b>										
Brutto	R1410									
jälleenvakuuttajien osuus	R1420									
Netto	R1500									
<b>Vakuutusmaksutuotot</b>										
Brutto	R1510									
jälleenvakuuttajien osuus	R1520									
Netto	R1600									
<b>Korvauskulut</b>										
Brutto	R1610									
jälleenvakuuttajien osuus	R1620									
Netto	R1700									
<b>Muun vakuutusteknisen vastuun muuokset</b>										
Brutto	R1710									
jälleenvakuuttajien osuus	R1720									
Netto	R1800									
<b>Aiheutuneet kulut</b>	R1900									
<b>Muut kulut</b>	R2500									
<b>Kulut yhteensä</b>	R2600									

S.05.02.01 Vakuutusmaksut, korvaukset ja kulut maittain

		Viisi kärkimaata (bruttovakuutusmaksutulon perusteella) - Vahinkovakuutusvelvoitteet						Viisi kärki- maata ja kotimaa yhteensä
		Kotimaa						
		C0010	C0020	C0030	C0040	C0050	C0060	C0070
R0010								
		C0080	C0090	C0100	C0110	C0120	C0130	C0140
<b>Vakuutusmaksutulo</b>								
Brutto - Ensivakuutus	R0110	6 070						6 070
Brutto - Hyväksytyt suhteellinen jälleenvakuutus	R0120							
Brutto - Hyväksytyt ei-suhteellinen jälleenvakuutus	R0130							
Jälleenvakuuttajien osuus	R0140	1 158						1 158
Netto	R0200	4 912						4 912
<b>Vakuutusmaksutuotot</b>								
Brutto - Ensivakuutus	R0210	6 070						6 070
Brutto - Hyväksytyt suhteellinen jälleenvakuutus	R0220							
Brutto - Hyväksytyt ei-suhteellinen jälleenvakuutus	R0230							
Jälleenvakuuttajien osuus	R0240	1 158						1 158
Netto	R0300	4 912						4 912
<b>Korvauskulut</b>								
Brutto - Ensivakuutus	R0310	6 592						6 592
Brutto - Hyväksytyt suhteellinen jälleenvakuutus	R0320							
Brutto - Hyväksytyt ei-suhteellinen jälleenvakuutus	R0330							
Jälleenvakuuttajien osuus	R0340	1 362						1 362
Netto	R0400	5 230						5 230
<b>Muun vakuutusteknisen vastuun muutokset</b>								
Brutto - Ensivakuutus	R0410							
Brutto - Hyväksytyt suhteellinen jälleenvakuutus	R0420							
Brutto - Hyväksytyt ei-suhteellinen jälleenvakuutus	R0430							
Jälleenvakuuttajien osuus	R0440							
Netto	R0500							
<b>Aiheutuneet kulut</b>	R0550	1 829						1 829
<b>Muut kulut</b>	R1200							723
<b>Kulut yhteensä</b>	R1300							2 552

		Viisi kärkimaata (bruttovakuutusmaksutulon perusteella) - Henkivakuutusvelvoitteet						Viisi kärki- maata ja kotimaa yhteensä
		Kotimaa						
		C0150	C0160	C0170	C0180	C0190	C0200	C0210
R1400								
		C0220	C0230	C0240	C0250	C0260	C0270	C0280
<b>Vakuutusmaksutulo</b>								
Brutto - Ensivakuutus	R1410							
Brutto - Hyväksytyt suhteellinen jälleenvakuutus	R1420							
Netto	R1500							
<b>Vakuutusmaksutuotot</b>								
Brutto	R1510							
Jälleenvakuuttajien osuus	R1520							
Netto	R1600							
<b>Korvauskulut</b>								
Brutto	R1610							
Jälleenvakuuttajien osuus	R1620							
Netto	R1700							
<b>Muun vakuutusteknisen vastuun muutokset</b>								
Brutto	R1710							
Jälleenvakuuttajien osuus	R1720							
Netto	R1800							
<b>Aiheutuneet kulut</b>	R1900							
<b>Muut kulut</b>	R2500							
<b>Kulut yhteensä</b>	R2600							



S.12.01.02 Henkivakuutuksen ja SLT-sairausvakuutuksen vakuutustekninen vastuuvetka

	Ylijää-mään oikeuttava vakuutus	Indeksi- ja sijoitussidonnainen vakuutus				Muu henkivakuutus		Vahinkovakuutusoppi- muksiin pohjautuvat ja muuhun vakuutusvel- voitteeseen kuin sairausvakuutusveloit- teisiin liittyvät annuiteetit	Hyväk- sytty jälleenva- kuutus	Yhteensä (muu henki- vakuutus kuin sairaus- vakuutus, mukaan lukien sijoi-tussidon- nainen vakuutus)
			Optioita ja takuita sisältämät- tömät sopimukset	Optioita tai takuita sisältävät sopimukset		Optioita ja takuita sisältämät- tömät sopimukset	Optioita tai takuita sisältävät sopimukset			
		C0020	C0030	C0040	C0050	C0060	C0070			
<b>Vakuutustekninen vastuuvetka koko-naisuutena laskettuna</b>	R0010									0
Saamiset yhteensä jälleenvakuutusoppi- muksista/erillisyyhtiöitä ja rajoitetusta jäl-leenvakuutuksesta oikaistuna ennustetuilla tappioilla, jotka johtuvat vastapuolen maksukyvyttömyydestä ja liittyvät kokonaisuutena laskettuun vakuutustekniseen vastuuvetkaan	R0020									0
<b>Vakuutustekninen vastuuvetka laskettuna parhaan estimaatin ja riskimarginaalin summana</b>										
<b>Paras estimaatti</b>										
<b>Bruttomääräinen paras estimaatti</b>	R0030							4 174		4 174
Saamiset yhteensä jälleenvakuutusoppiuksista/erillisyyht- iöitä ja rajoitetusta jälleenvakuutuksesta oikaistuna ennustetuilla tappioilla, jotka johtuvat vastapuolen maksukyvyttömyydestä	R0080							0		0

	Ylijää-mään oikeuttava vakuutus	Indeksi- ja sijoitussidonnainen vakuutus				Muu henkivakuutus		Vahinkovakuutusoppi- muksiin pohjautuvat ja muuhun vakuutusvel- voitteeseen kuin sairausvakuutusveloit- teisiin liittyvät annuiteetit	Hyväk- sytty jälleenva- kuutus	Yhteensä (muu henki- vakuutus kuin sairaus- vakuutus, mukaan lukien sijoi-tussidon- nainen vakuutus)
			Optioita ja takuita sisältämät- tömät sopimukset	Optioita tai takuita sisältävät sopimukset		Optioita ja takuita sisältämät- tömät sopimukset	Optioita tai takuita sisältävät sopimukset			
		C0020	C0030	C0040	C0050	C0060	C0070			
Paras estimaatti, josta on vähennetty saamiset jälleenvakuutusoppiuksista/erilli- syyhtiöitä ja rajoitetusta jälleenvakuutuksesta	R0090							4 174		4 174
<b>Riskimarginaali</b>	R0100							661		661
<b>Vakuutusteknisen vastuuvetkan siirtymätoimenpiteen määrä</b>										0
Vakuutustekninen vastuuvetka kokonaisuutena laskettuna	R0110							0		0
<b>Paras estimaatti</b>	R0120							0		0
<b>Riskimarginaali</b>	R0130							0		0
<b>Vakuutustekninen vastuuvetka - Yhteensä</b>	R0200	0	0			0		4 834		4 834

	Sairausvakuutus (ensivakuutus)			Vahinkovakuutusoppi- muksiin pohjautuvat ja sairausvakuutusvelvoittei- siin liittyvät annuiteetit	Sairausva-kuutus (hyväksytty jälleenva-kuutus)	Yhteensä (SLT- sairaus-vakuutus)
		Optioita ja takuita sisäl- tämättömät sopimukset	Optioita tai takuita sisäl- tävät sopimukset			
	C0160	C0170	C0180	C0190	C0200	C0210
<b>Vakuutustekninen vastuuvetka koko-naisuutena laskettuna</b>	R0010					
Saamiset yhteensä jälleenvakuutusoppi- muksista/erillisyyhtiöitä ja rajoitetusta jäl-leenvakuutuksesta oikaistuna ennustetuilla tappioilla, jotka johtuvat vastapuolen maksukyvyttömyydestä ja liittyvät kokonaisuutena laskettuun vakuutustek- niseen vastuuvetkaan	R0020					
<b>Vakuutustekninen vastuuvetka laskettuna parhaan estimaatin ja riskimarginaalin summana</b>						
<b>Paras estimaatti</b>						
<b>Bruttomääräinen paras estimaatti</b>	R0030					
Saamiset yhteensä jälleenvakuutusoppiuksista/erillisyyhtiöitä ja rajoitetusta jäl-leenvakuutuksesta oikaistuna ennustetuilla tappioilla, jotka johtuvat vastapuolen maksukyvyttömyydestä Paras estimantti, jossa on vähennetty saamiset jälleenvakuutusoppiuksista/erilli-syyhtiöitä ja rajoitetusta jälleenvakuutuksesta	R0080					
<b>Riskimarginaali</b>	R0090					
<b>Vakuutusteknisen vastuuvetkan siirtymätoimenpiteen määrä</b>	R0100					
Vakuutustekninen vastuuvetka kokonaisuutena laskettuna	R0110					
<b>Paras estimaatti</b>	R0120					
<b>Riskimarginaali</b>	R0130					
<b>Vakuutustekninen vastuuvetka - Yhteensä</b>	R0200					

S.17.01.02 Vahinkovakuutuksen vakuutustekninen vastuuelka

Ensivakuutus ja hyväksyty suhteellinen jälleenvakuutus								
Sairauskulu- vakuutus	Vakuutus ansiotulon menetyksen varalta	Työntekijän tapaturma- vakuutus	Moottoriajo- neuvon liikenneva- kuutus	Muu moot- torijoneu- vojen vakuutus	Meri-, ilmailu- ja kuljetusva- kuutus	Palo- ja muu omai- suusvahin- kovakuutus	Yleinen vastuuva- kuutus	Luotto- ja takausva- kuutus
C0020	C0030	C0040	C0050	C0060	C0070	C0080	C0090	C0100
<b>Vakuutustekninen vastuuelka kokonaisuutena laskettuna</b>								
R0010								
Saamiset yhteensä jälleenvakuutusopimuksista/erillis-yhtiöiltä ja rajoitetusta jälleenvakuutuksesta oikaistuin ennustetuilla tappioilla, jotka johtuvat vastapuolen maksukyvyttömyydestä ja liittyvät kokonaisuutena laskettuun vakuutustekniseen vastuuelkaan								
R0050								
<b>Vakuutustekninen vastuuelka laskettuna parhaan estimaatin ja riskimarginaalin summana</b>								
<b>Paras estimaatti</b>								
Vakuutusmaksuvastuu								
Brutto								
R0060							4 191	
Saamiset yhteensä jälleenvakuutusopimuksista/erillis-yhtiöiltä ja rajoitetusta jälleenvakuutuksesta oikaistuin ennustetuilla tappioilla, jotka johtuvat vastapuolen maksukyvyttömyydestä								
R0140							-267 520	
Vakuutusmaksuvastuun nettomääräinen paras estimaatti								
R0150							271 711	
<b>Korvausvastuu</b>								
Brutto								
R0160							13 000 497	
Saamiset yhteensä jälleenvakuutusopimuksista/erillis-yhtiöiltä ja rajoitetusta jälleenvakuutuksesta oikaistuin ennustetuilla tappioilla, jotka johtuvat vastapuolen maksukyvyttömyydestä								
R0240							1 359 379	
Korvausvastuun nettomääräinen paras estimaatti								
R0250							11 641 118	
<b>Paras estimaatti yhteensä - brutto</b>								
R0260							13 004 688	
<b>Paras estimaatti yhteensä - netto</b>								
R0270							11 912 829	
<b>Riskimarginaali</b>								
R0280							1 486 155	
<b>Vakuutusteknisen vastuuelvan siirtymätoimenpiteen määrä</b>								
Vakuutustekninen vastuuelka kokonaisuutena								
R0290							0	
Paras estimaatti								
R0300							0	
Riskimarginaali								
R0310							0	
<b>Vakuutustekninen vastuuelka - Yhteensä</b>								
Vakuutustekninen vastuuelka - Yhteensä								
R0320							14 490 843	
Saamiset jälleenvakuutusopimuksista/erillis-yhtiöiltä ja rajoitetusta jälleenvakuutuksesta oikaistuin ennustetuilla tappioilla, jotka johtuvat vastapuolen maksukyvyttömyydestä - Yhteensä								
R0330							1 091 859	
Vakuutustekninen vastuuelka, josta on vähennetty saamiset jälleenvakuutusopimuksista/erillis-yhtiöiltä ja rajoitetusta jälleenvakuutuksesta - Yhteensä								
R0340							13 398 984	

	Ensivakuutus ja hyväksytyt suhteelliset jälleenvakuutus		Ensivakuutus ja hyväksytyt suhteelliset jälleenvakuutus			Hyväksytyt ei-suhteelliset jälleenvakuutus				Vahinkovakuutusvoitteet yhteensä
	Yleinen vastuuvakuutus	Luotto- ja takausvakuutus	Oikeusturva	Matka-apu	Muut taloudelliset menetykset	Sairausvakuutuksen ei-suhteelliset jälleenvakuutus	Vastuuvakuutuksen ei-suhteelliset jälleenvakuutus	Meri-, ilmailu- ja kuljetusvakuutuksen ei-suhteelliset jälleenvakuutus	Omaisusvakuutuksen ei-suhteelliset jälleenvakuutus	
	C0090	C0100	C0110	C0120	C0130	C0140	C0150	C0160	C0170	C0180
<b>Vakuutustekninen vastuuelka kokonaisuutena laskettuna</b>	R0010									0
Saamiset yhteensä jälleenvakuutusoppimuksista/erillis-yhtiöiltä ja rajoitetusta jälleenvakuutuksesta oikaistuna ennustetuilla tappioilla, jotka johtuvat vastapuolen maksukyvyttömyydestä ja liittyvät kokonaisuutena laskettuun vakuutustekniseen vastuuelkaan	R0050									0
<b>Vakuutustekninen vastuuelka laskettuna parhaan estimaatin ja riskimarginaalin summana</b>										
<b>Paras estimaatti</b>										
Vakuutusmaksuvastuu										
Brutto	R0060	4								4
Saamiset yhteensä jälleenvakuutusoppimuksista/erillis-yhtiöiltä ja rajoitetusta jälleenvakuutuksesta oikaistuna ennustetuilla tappioilla, jotka johtuvat vastapuolen maksukyvyttömyydestä	R0140	-268								-268
Vakuutusmaksuvastuun nettomääräinen paras estimaatti	R0150	272								272
<b>Korvausvastuu</b>										
Brutto	R0160	13 000								13 000
Saamiset yhteensä jälleenvakuutusoppimuksista/erillis-yhtiöiltä ja rajoitetusta jälleenvakuutuksesta oikaistuna ennustetuilla tappioilla, jotka johtuvat vastapuolen maksukyvyttömyydestä	R0240	1 359								1 359
Korvausvastuun nettomääräinen paras estimaatti	R0250	11 641								11 641
<b>Paras estimaatti yhteensä - brutto</b>	R0260	13 005								13 005
<b>Paras estimaatti yhteensä - netto</b>	R0270	11 913								11 913
<b>Riskimarginaali</b>	R0280	1 486								1 486
<b>Vakuutusteknisen vastuuelan siirtymätöiden-piteen määrä</b>										
Vakuutustekninen vastuuelka kokonaisuutena	R0290									
Paras estimaatti	R0300									
Riskimarginaali	R0310									
<b>Vakuutustekninen vastuuelka - Yhteensä</b>										
Vakuutustekninen vastuuelka - Yhteensä	R0320	14 491								14 491
Saamiset jälleenvakuutusoppimuksista/erillis-yhtiöiltä ja rajoitetusta jälleenvakuutuksesta oikaistuna ennustetuilla tappioilla, jotka johtuvat vastapuolen maksukyvyttömyydestä - Yhteensä	R0330	1 092								1 092
Vakuutustekninen vastuuelka, josta on vähennetty saamiset jälleenvakuutusoppimuksista/erillis-yhtiöiltä ja rajoitetusta jälleenvakuutuksesta - Yhteensä	R0340	13 399								13 399

## S.19.01.21 Vahinkovakuutuskorvaukset

### Vahinkovakuutustoiminta yhteensä

Vahingon sattumisvuosi

**Maksetut bruttokorvaukset (ei-kumulatiiviset)**  
(absoluuttinen määrä) Kehitysvuosi

		0	1	2	3	4	5	6	7	8	9	10	11	12	13	14	15 & +
		C0010	C0020	C0030	C0040	C0050	C0060	C0070	C0080	C0090	C0100	C0110	C0120	C0130	C0140	C0150	C0160
R0100	Aiemmat																
R0110	N-14																
R0120	N-13																
R0130	N-12																
R0140	N-11																
R0150	N-10																
R0160	N-9	29 614	87 025	21 900	15 731	41 053	46 784	3 010	1 201	1 327	1 179						
R0170	N-8	47 100	97 016	151 074	101 745	19 471	2 935	5 558	3 264	31 290							
R0180	N-7	43 234	227 006	250 959	158 331	19 280	14 147	20 237	4 098								
R0190	N-6	193 480	270 248	85 905	74 313	50 946	4 404	65 947									
R0200	N-5	181 936	234 127	59 382	49 781	3 687	5 904										
R0210	N-4	142 447	165 968	75 310	37 186	89 766											
R0220	N-3	155 000	213 897	47 232	10 218												
R0230	N-2	227 964	152 430	81 947													
R0240	N-1	155 339	72 149														
R0250	N	554 075															

		Kuluvana vuonna	Kaikkien vuosien summa (kumulatiivinen)
		C0170	C0180
R0100	Aiemmat		
R0110	N-14		
R0120	N-13		
R0130	N-12		
R0140	N-11		
R0150	N-10		
R0160	N-9	1 179	248 824
R0170	N-8	31 290	459 454
R0180	N-7	4 098	737 293
R0190	N-6	65 947	745 242
R0200	N-5	5 904	534 816
R0210	N-4	89 766	510 676
R0220	N-3	10 218	426 347
R0230	N-2	81 947	462 341
R0240	N-1	72 149	227 488
R0250	N	554 075	554 075
R0260	Yhteensä	916 573	4 906 556

**Korvausvastuun bruttomääräinen diskonttaamaton paras estimaatti**  
(absoluuttinen määrä)

Kehitysvuosi

		0	1	2	3	4	5	6	7	8	9	10	11	12	13	14	15 & +
		C0200	C0210	C0220	C0230	C0240	C0250	C0260	C0270	C0280	C0290	C0300	C0310	C0320	C0330	C0340	C0350
R0100	Aiemmat																
R0110	N-14																
R0120	N-13																
R0130	N-12																
R0140	N-11																
R0150	N-10																
R0160	N-9						82 472	66 897	58 251	51 686	89 673						
R0170	N-8					345 920	352 773	273 514	377 675	303 552							
R0180	N-7				1 038 901	1 002 655	871 082	652 016	599 751								
R0190	N-6			729 748	879 001	880 751	821 097	1 004 753									
R0200	N-5		863 426	1 190 573	1 830 538	1 457 812	1 214 505										
R0210	N-4	2 028 686	1 048 081	670 614	1 110 213	838 397											
R0220	N-3	1 723 173	1 700 492	2 168 023	1 456 305												
R0230	N-2	2 036 380	782 457	1 237 876													
R0240	N-1	1 948 153	1 822 040														
R0250	N	6 706 774															

		Vuoden lopussa (diskonttatut tiedot)
		C0360
R0100	Aiemmat	
R0110	N-14	
R0120	N-13	
R0130	N-12	
R0140	N-11	
R0150	N-10	
R0160	N-9	77 294
R0170	N-8	247 207
R0180	N-7	497 671
R0190	N-6	696 915
R0200	N-5	831 023
R0210	N-4	709 874
R0220	N-3	1 323 157
R0230	N-2	1 096 109
R0240	N-1	1 632 824
R0250	N	5 888 423
R0260	Yhteensä	13 000 497

## S. 23.01.01 Oma varallisuus

### Oma perusvarallisuus ennen delegoidun asetuksen (EU) 2015/35 68 artiklan mukaisia muilla rahoituslaitoksilla olevien omistusyhteisöjen vähennyksiä

	Luokka 1 (T1) - käytettävissä rajoituksetta	Luokka 1 (T1) - käytettävissä rajoitetusti	Luokka 2 (T2)	Luokka 3 (T3)
	C0010	C0020	C0030	C0040
Tavanomainen osakepääoma (joka sisältää omat osakkeet)				
Tavanomaiseen osakepääomaan liittyvä ylikurssirahasto				
Alkupääoma, jäsenten maksuosuudet tai niitä vastaavat oman perusvarallisuuden erät keskinäisten tai niitä vastaavien yritysten osalta	4 800	4 800		
Etuoikeudeltaan huonommat jäsenten keskinäiset rahastot				
Ylijäämävarallisuus				
Etuoikeutetut osakkeet				
Etuoikeutettuihin osakkeisiin liittyvä ylikurssirahasto				
Täsmätyserä	11 071	11 071		
Etuoikeudeltaan huonommat velat				
Laskennallisten nettoverosaamisten arvoa vastaava määrä				
Muut valvontaviranomaisen omaksi perusvarallisuudeksi hyväksymät erät, joita ei ole esitetty edellä				

### Tilinpäätöksen oma varallisuus, jota ei pitäisi esittää täsmätyseränä ja joka ei täytä Solvenssi II:n mukaisen oman varallisuuden luokitteluperusteita

	Luokka 1 (T1) - käytettävissä rajoituksetta	Luokka 1 (T1) - käytettävissä rajoitetusti	Luokka 2 (T2)	Luokka 3 (T3)
	C0010	C0020	C0030	C0040
Tilinpäätöksen oma varallisuus, jota ei pitäisi esittää täsmätyseränä ja joka ei täytä Solvenssi II:n mukaisen oman varallisuuden luokitteluperusteita				
<b>Vähennykset</b>				
Rahoitus- ja luottolaitoksiin oleviin omistusyhteisöihin perustuvat vähennykset				
<b>Oma perusvarallisuus yhteensä vähennysten jälkeen</b>	15 871	15 871		

### Oma lisävarallisuus

	Luokka 1 (T1) - käytettävissä rajoituksetta	Luokka 1 (T1) - käytettävissä rajoitetusti	Luokka 2 (T2)	Luokka 3 (T3)
	C0010	C0020	C0030	C0040
Maksamaton tavanomainen osakepääoma, joka on maksettava vaadittaessa mutta jota ei ole vielä vaadittu maksettavaksi				
Maksamaton eikä vielä maksettavaksi vaadittu alkupääoma, jäsenten maksuosuudet tai vastaavat oman perusvarallisuuden erät, jotka on maksettava vaadittaessa, keskinäisten tai niitä vastaavien yritysten osalta				
Maksamattomat etuoikeutetut osakkeet, jotka on maksettava vaadittaessa mutta joita ei ole vielä vaadittu maksettaviksi				
Oikeudellisesti sitova sitomus merkitä ja maksaa etuoikeudeltaan huonommat velat vaadittaessa				
Direktiivin 2009/138/EY 96 artiklan 2 kohdan mukaiset remburssit ja takuut				
Muut kuin direktiivin 2009/138/EY 96 artiklan 2 kohdan mukaiset remburssit ja takuut				
Direktiivin 2009/138/EY 96 artiklan 3 kohdan ensimmäisen alakohdan mukaiset jäseniltä vaaditut lisämaksut				
Jäseniltä vaaditut lisämaksut - Muut kuin direktiivin 2009/138/EY 96 artiklan 3 kohdan ensimmäisessä alakohdassa tarkoitettut				
Muu oma lisävarallisuus				

### Oma lisävarallisuus yhteensä

	Luokka 1 (T1) - käytettävissä rajoituksetta	Luokka 1 (T1) - käytettävissä rajoitetusti	Luokka 2 (T2)	Luokka 3 (T3)
	C0010	C0020	C0030	C0040
<b>Käytettävissä oleva ja hyväksyttävä oma varallisuus</b>	15 871	15 871		
SCR:n täyttämiseksi käytettävissä oleva oma varallisuus yhteensä	15 871	15 871		
MCR:n täyttämiseksi käytettävissä oleva oma varallisuus yhteensä	15 871	15 871		
SCR:n täyttämiseksi hyväksyttävä oma varallisuus yhteensä	15 871	15 871		
MCR:n täyttämiseksi hyväksyttävä oma varallisuus yhteensä	9 074			
<b>SCR</b>	3 700			
<b>MCR</b>	174,90 %			
<b>Hyväksyttävän oman varallisuuden ja SCR:n suhdeluku</b>	428,94 %			
<b>Hyväksyttävän oman varallisuuden ja MCR:n suhdeluku</b>				

### Täsmätyserä

	Luokka 1 (T1) - käytettävissä rajoituksetta	Luokka 1 (T1) - käytettävissä rajoitetusti	Luokka 2 (T2)	Luokka 3 (T3)
	C0010	C0020	C0030	C0040
Ylijäämä, jonka verran varat ovat velkoja suuremmat	15 871			
Omat osakkeet (suorassa ja välillisessä omistuksessa olevat)				
Odotettavissa olevat osingot, voitonjao ja maksut				
Muut oman perusvarallisuuden erät	4 800			
Vastaavuuksien korjauskantoja ja erillään pidettäviä rahastoja koskevat sidotun oman pääoman erien oikaisut				
<b>Täsmätyserä</b>	11 071			

### Odotettavissa olevat voitot

	Luokka 1 (T1) - käytettävissä rajoituksetta	Luokka 1 (T1) - käytettävissä rajoitetusti	Luokka 2 (T2)	Luokka 3 (T3)
	C0010	C0020	C0030	C0040
Tuleviin vakuutusmaksuihin sisältyvät odotettavissa olevat voitot (EPIFP) - Henkivakuutus				
Tuleviin vakuutusmaksuihin sisältyvät odotettavissa olevat voitot (EPIFP) - Vahinkovakuutus	0			
<b>Tuleviin vakuutusmaksuihin sisältyvät odotettavissa olevat voitot (EPIFP) yhteensä</b>	0			

	Luokka 1 (T1) - käytettävissä rajoituksetta	Luokka 1 (T1) - käytettävissä rajoitetusti	Luokka 2 (T2)	Luokka 3 (T3)
	C0010	C0020	C0030	C0040
R0010				
R0030				
R0040	4 800	4 800		
R0050				
R0070				
R0090				
R0110				
R0130	11 071	11 071		
R0140				
R0160				
R0180				
R0220				
R0230				
R0290	15 871	15 871		
R0300				
R0310				
R0320				
R0330				
R0340				
R0350				
R0360				
R0370				
R0390				
R0400				
R0500	15 871	15 871		
R0510	15 871	15 871		
R0540	15 871	15 871		
R0550	15 871	15 871		
R0580	9 074			
R0600	3 700			
R0620	174,90 %			
R0640	428,94 %			

C0060				
R0700	15 871			
R0710				
R0720				
R0730	4 800			
R0740				
R0760	11 071			
R0770				
R0780	0			
R0790	0			

S.25.01.21 Vakavaraisuuspääomavaatimus (SCR) – Standardikaavaa käyttävät yritykset

Markkinariski  
 Vastapuoliriski  
 Henkivakuutusriski  
 Sairausvakuutusriski  
 Vahinkovakuutusriski  
 Hajautus  
 Aineettomien hyödykkeiden riski  
**Perus-SCR**

	Brutto- SCR	Yritysk oh- taiset parame- trit	Yksinke- rtaistuk- set
	C0040	C0090	C0100
R0010	5 172		
R0020	1 129		
R0030	189		
R0040			
R0050	6 377		
R0060	-3 072		
R0070			
R0100	9 794		

**SCR:n laskenta**

Erillään pidettävien rahastojen / vastaavuuskorjauskantojen  
 nimellisten SCR:ien yhdistämisestä johtuva oikaisu  
 Operatiivinen riski  
 Vakuutustekniseen vastuuelkaan liittyvä tappioiden  
 vaimennusvaikutus  
 Laskennallisiin veroihin liittyvä tappioiden vaimennusvaikutus  
 Direktiivin 2003/41/EY 4 artiklan mukaisesti harjoitettavan  
 liiketoiminnan pääomavaatimus  
**SCR, ilman pääomavaatimuksen korotusta**  
 Jo tehdyt pääomavaatimuksen korotukset

**SCR**

**SCR:ää koskevat muut tiedot**

**Duraatiopohjaista osakeriskiä koskevan alariskiosion  
 pääomavaatimus**

Jäljellä olevan osan nimellisten SCR:ien kokonaismäärä  
 Erillään pidettävien rahastojen nimellisten SCR:ien kokonaismäärä  
 Vastaavuuskorjauskantojen nimellisten SCR:ien kokonaismäärä  
 Erillään pidettävien rahastojen nimellisten SCR:ien yhdistämisestä  
 johtuvat hajautusvaikutukset 304 artiklaa varten

	C0100
R0120	
R0130	409
R0140	
R0150	-1 129
R0160	
R0200	9 074
R0210	
R0220	9 074
R0400	
R0410	
R0420	
R0430	
R0440	

## S.28.01.01 Vähimmäispääomavaatimus (MCR) – Vain henkivakuutus- tai vahinkovakuutustoiminta tai jälleenvakuutustoiminta

Vahinkovakuutus- ja vahinkojälleenvakuutusvelvoitteisiin sovellettava lineaarisen kaavan osa

		C0010	
MCRNL Tulos	R0010	1 870	

		C0020		C0030	
		Nettomääräinen (vähennettynä jälleenvakuutusosimusten/erillisten yhtiöiden osuudella) paras estimaatti ja vakuutustekninen vastuuelka kokonaisuutena laskettuna		Nettomääräinen (vähennettynä jälleenvakuutusosimusten osuudella) vakuutusmaksutulo viimeisten 12 kuukauden ajalta	
Sairauskuluvakuutus ja sen suhteellinen jälleenvakuutus	R0020				
Vakuutus ansiotulon menetyksen varalta ja sen suhteellinen jälleenvakuutus	R0030				
Työntekijän tapaturmavakuutus ja sen suhteellinen jälleenvakuutus	R0040				
Moottoriajoneuvon vastuuvakuutus ja sen suhteellinen jälleenvakuutus	R0050				
Muu moottoriajoneuvovakuutus ja sen suhteellinen jälleenvakuutus	R0060				
Meri-, ilmailu- ja kuljetusvakuutus ja sen suhteellinen jälleenvakuutus	R0070				
Palo- ja muu omaisuusvahinkovakuutus ja sen suhteellinen jälleenvakuutus	R0090				
Yleinen vastuuvakuutus ja sen suhteellinen jälleenvakuutus	R0100	11 913		4 912	
Luotto- ja takausvakuutus ja sen suhteellinen jälleenvakuutus	R0110				
Oikeusturvavakuutus ja sen suhteellinen jälleenvakuutus	R0120				
Matka-apuvakuutus ja sen suhteellinen jälleenvakuutus	R0130				
Vakuutus muiden taloudellisten menetysten varalta ja sen suhteellinen jälleenvakuutus	R0140				
Sairausvakuutuksen ei-suhteellinen jälleenvakuutus	R0150				
Vastuuvakuutuksen ei-suhteellinen jälleenvakuutus	R0160				
Meri-, ilmailu- ja kuljetusvakuutuksen ei-suhteellinen jälleenvakuutus	R0170				
Omaisuusvakuutuksen ei-suhteellinen jälleenvakuutus	R0180				

Henkivakuutus- ja henkijälleenvakuutusvelvoitteisiin sovellettava lineaarisen kaavan osa

		C0040	
MCRNL Tulos	R0200	88	

### S.28.01.01.04

		C0050		C0060	
		Nettomääräinen (vähennettynä jälleenvakuutusosimusten/erillisten yhtiöiden osuudella) paras estimaatti ja vakuutustekninen vastuuelka kokonaisuutena laskettuna		Nettomääräinen (vähennettynä jälleenvakuutusosimusten/erillisten yhtiöiden osuudella) kokonaisriskisumma	
Oikeuden ylijäämään sisältävät velvoitteet – Taatut etuudet	R0210				
Oikeuden ylijäämään sisältävät velvoitteet – Tulevat harkinnanvaraiset lisäetuudet	R0220				
Indeksi- ja sijoitussidonnaiset vakuutusvelvoitteet	R0230				
Muut henki(jälleenvakuutus- ja sairaus(jälleenvakuutusvelvoitteet	R0240	4 174			
Kaikkien henki(jälleenvakuutusvelvoitteiden kokonaisriskisumma	R0250				

Kokonais-MCR:n laskenta

		C0070	
Lineaarinen MCR	R0300	1 958	
SCR	R0310	9 074	
MCR:n enimmäistaso	R0320	4 083	
MCR:n vähimmäistaso	R0330	2 269	
Yhdistetty MCR	R0340	2 269	
MCR:n absoluuttinen vähimmäistaso	R0350	3 700	
MCR	R0400	3 700	