

# Vakavaraisuutta ja taloudellista tilaa koskeva kertomus

2020



Suomen Keskinäinen  
Lääkevahinkovakuutusyhtiö

Itämerentori 2, 00180 Helsinki  
[www.laakevahinko.fi](http://www.laakevahinko.fi)

# Sisällysluettelo

Tiivistelmä .....	4
A. Liiketoiminta ja tuloksellisuus .....	5
A.1 Liiketoiminta .....	6
A.2 Vakuutustoiminnan tuloksellisuus.....	6
A.3 Sijoitustoiminnan tuloksellisuus .....	7
A.4 Muiden toimien tuloksellisuus .....	10
A.5 Muut tiedot .....	10
B. Hallintojärjestelmä.....	10
B.1 Yleistiedot hallintojärjestelmästä .....	10
B.2 Sopivuudelle ja luotettavuudelle asetettavat vaatimukset.....	12
B.3 Riskienhallintajärjestelmä, mukaan luettuina riski- ja vakavaraisuusarvio.....	13
Keskeiset riskiluokat.....	13
Riski- ja vakavaraisuusarvio .....	14
B.4 Sisäinen valvontajärjestelmä .....	15
B.5 Sisäisen tarkastuksen toiminto .....	18
B.6 Aktuaaritoiminto.....	19
B.7 Ulkoistaminen.....	19
B.8 Muut asiat .....	20
C. Riskiprofiili .....	20
C.1 Vakuutusriski .....	20
C.2 Markkinariski .....	21
C.3 Luottoriski.....	22
C.4 Likviditeettiriski.....	22
C.5 Operatiivinen riski.....	23
C.6 Muut olennaiset riskit .....	23
C.7 Muut tiedot .....	28
D Arvostus vakavaraisuustarkoituksiin .....	28
D.1 Varat .....	29
D.2 Vakuutustekninen vastuuvélka .....	30
D.2.1 Yleistä .....	30
D.2.2 Vastuuvélan laskennan menetelmät.....	31
D.2.3 Vastuuvélan epävarmuus.....	31
D.3 Muut velat .....	31
D.4 Vaihtoehtoiset arvostusmenetelmät.....	31

D.5 Muut tiedot .....	31
E Pääoman hallinta .....	31
E.1 Omat varat.....	31
E.1.1 Pääoman hallinnan tavoitteet.....	31
E.1.2 Oma varallisuus .....	32
E.2 Vakavaraisuuspääomavaatimus ja vähimmäispääomavaatimus.....	32
E.3 Duraatiopohjaisen osakeriskiosion käyttö vakavaraisuuspääomavaatimuksen laskemisessa .....	33
E.4 Standardikaavan ja käytetyn sisäisen mallin väliset erot .....	33
E.5 Vähimmäispääomavaatimuksen ja vakavaraisuuspääomavaatimuksen täyttämättä jättäminen .....	33
E.6 Muut tiedot.....	33
Taulukot .....	34

## Tiivistelmä

Lääkkeiden käyttäjien turvaksi on Suomessa voimassa vapaaehtoinen lääkevahinkojen korvausjärjestelmä: lääkevahinkovakuutus. Vakuutuksen on ottanut Suomen Lääkevahinkokorvausosuuskunta, johon kuuluvat lähes kaikki lääketoimialan toimijat, muun muassa lääkkeiden valmistajat, maahantuojat, markkinoijat sekä jakelijat.

Lääkevahinkovakuutus on ollut voimassa vuodesta 1984 alkaen. Vakuutuksen myöntää ja korvausasiat käsittelee Suomen Keskinäinen Lääkevahinkovakuutusyhtiö. Vakuutusmaksun maksaa osuuskunta.

Lääkevahinkovakuutuksen tarkoituksena on korvata lääkkeen aiheuttama henkilövahinko eli lääkevahinko silloin, kun lääke on luovutettu Suomessa kulutukseen ja lääkkeen valmistaja, maahantuoja, jakelija tai myyjä on liittynyt vakuutukseen. Vakuutuksesta korvataan myös kliinisessä lääketutkimuksessa sattunut lääkevahinko edellyttäen, että tutkimus täyttää lainsäädännön ja viranomaisten vaatimukset ja että tutkimuksen tekee tai siihen myötävaikuttaa vakuutukseen liittynyt taho.

Lääkevahinko voi tulla korvattavaksi silloin, kun lääke on hankittu Suomessa apteekista tai potilas on saanut lääkkeen Suomessa lääkäriltä tai terveydenhuollon yksiköltä. Myös Suomessa toimivasta luvallisesta nettiapteekista ostetut lääkkeet kuuluvat vakuutuksen piiriin. Muualta kuin Suomesta ostetut tai saadut lääkkeet tai ulkomaisesta nettiapteekista hankitut lääkkeet eivät kuulu vakuutuksen piiriin eikä niistä aiheutuvia vahinkoja korvata.

Vakuutuksesta korvataan henkilövahingot, jotka johtuvat lääkkeen käytöstä lääkkeenä. Vakuutus ei korvaa vahinkoa, jos lääkettä on käytetty muuhun tarkoitukseen kuin lääkkeenä.

Suomen Keskinäisen Lääkevahinkovakuutusyhtiön ainoa tehtävä on huolehtia lääkevahinkovakuutuksesta.

### **Vakuutustoiminta**

Vuoden 2020 aikana yhtiölle saapui 159 vahinkoilmoitusta ja yhtiö antoi 200 korvauspäätöstä. Annetuista päätöksistä vajaa puolet oli myönteisiä.

Vahinkoilmoitusten normaalia alhaisempi määrä johtui todennäköisesti koronapandemiasta; kiireettömiä hoitoja peruttiin tai siirrettiin sairaanhoidon yksiköissä keväällä ja kesällä 2020. Vahinkoilmoituksia saapui tavanomaista vähemmän huhti-syyskuussa. Tilanne normalisoitui loka-joulukuussa. Korvausasioiden käsittely ja korvausten maksu jatkuivat pandemiatilanteesta huolimatta normaalisti. Koronapandemialla ei ollut muita vaikutuksia yhtiön vakuutustoimintaan.

Valtaosa lääkevahingoista on lieviä ja haittavaikutukset ohimeneviä, jolloin vahingonkärsineille maksetaan vahingosta aiheutuneet kulut ja tilapäisen haitan korvaus. Lääkevahingoista jää harvoin pysyviä haittoja. Noin puolet korvauksenhakijoista ja -saajista on yli 60-vuotiaita. Naisten osuus on jonkin verran suurempi kuin miesten.

Eniten korvattavia vahinkoja aiheuttavat systeemisesti vaikuttavat infektio lääkkeet, erityisesti fluorokinolonit. Infektio lääkkeiden osuus myönteisistä korvauspäätöksistä oli hieman yli kolmannes vuosina 2012–2019.

Yleisimmät lääkevahingot ovat jänne- ja lihasvauriot, erilaiset allergiset reaktiot sekä keuhko- ja ihovauriot. Lääkkeiden aiheuttamat haima- ja maksatulehdukset ovat myös melko yleisiä korvattavia tapahtumia.

Vakuutusyhtiön päätökseen tyytymätön voi valittaa päätöksestä joko Vakuutus- ja rahoitusneuvontaan (FINE) tai nostaa yhtiötä vastaan kanteen yleisessä alioikeudessa. FINE on finanssialan (pankki-, vakuutus- ja arvopaperitoiminta) asiakasorganisaatio, jonka tehtävänä on muun muassa ratkaista vakuutusyhtiön ja asiakkaan välisiä riita-asioita. FINE toimii riidanratkaisijana tuomioistuimen kaltaisesti. Vakuutuksia koskevat valitusasiat käsitellään joko FINEn toimistossa tai FINEn yhteydessä toimivassa Vakuutuslautakunnassa. Riita-asian käsittely FINEssä on asiakkaalle maksutonta.

Vakuutuslautakunta käsitteli vuoden 2020 aikana 24 lääkevahinkovakuutusta koskevaa muutoksenhakupyynnön, joista lautakunta muutti 8 ratkaisua hakijan eduksi. Yhtiö on noudattanut kaikkia Vakuutuslautakunnan ratkaisusuosituksia.

### **Vuoden 2020 tulos ja vakavaraisuus**

Keskeiset tulokseen vaikuttavat tekijät yhtiön liiketoiminnassa ovat vakuutustoiminnan tulos ja sijoitustoiminnan tulos.

Yhtiön vakuutusmaksutulo oli tilivuonna 5,2 miljoonaa euroa ja maksetut korvaukset 1,4 miljoonaa euroa. Yhtiön liikekulut olivat 0,76 miljoonaa euroa.

Yhtiö sijoittaa varansa varovaista sijoituspolitiikkaa noudattaen. Yhtiön sijoitusomaisuuden tuotto käyvin arvoin vuonna 2020 oli 1,2 %.

Yhtiön tilikauden tulos oli 0,7 miljoonaa euroa. Yhtiö ei jakanut tuloksestaan voittoa, vaan voitto siirrettiin vahvistamaan yhtiön vakavaraisuutta.

Yhtiön vakavaraisuusasema on hyvä. Yhtiön vakavaraisuusaste on 226 %.

### **Hallinto**

Yhtiö on keskinäinen vakuutusyhtiö, johon sovelletaan mm. vakuutusyhtiölain ja soveltuvin osin osakeyhtiölain säännöksiä. Ylintä päätösvaltaa käyttää yhtiökokous.

Yhtiöllä on yhtiökokouksen valitsema viisijäseninen hallitus ja hallituksen nimittämä toimitusjohtaja. Yhtiön palveluksessa on lisäksi kolme työsuhteessa olevaa henkilöä. Yhtiö hankkii suuren osan tarvitsemistaan palveluista ulkoisilta palveluntuottajilta.

## **A. Liiketoiminta ja tuloksellisuus**

Taustatiedot:

- a) Yritys: Suomen Keskinäinen Lääkevahinkovakuutusyhtiö. Yritys on keskinäinen vakuutusyhtiö.
- b) Valvontaviranomainen: Finanssivalvonta, vastuuvälvoja Ville Honkavirta. Snellmaninkatu 6, 00100 Helsinki.
- c) Tilintarkastaja: Ernst & Young Oy, päävastuullisena tilintarkastajana KHT Ulla Nykky. Alvar Aallonkatu 5 C, 00100 Helsinki.

- d) Yhtiön omistaja: Suomen Lääkevahinkokorvausosuuskunta 100 %. Suomen Lääkevahinkokorvausosuuskunnan tarkoituksena on jäsentensä elinkeinon tukemiseksi jäseniään palvellena a) huolehtia niistä vakuutus- ja korvausasioista, jotka yhteisesti kuuluvat jäsenille kunkin jäsenen osaltaan hyväksymän lääkevahinkositoumuksen mukaisesti ja b) huolehtia muistakin asioista, jotka koskevat lääkevahinkovakuutuksen ottamista sekä lääkevahinkoja ja jotka lääkevahinkositoumuksen tai osuuskunnan päätöksen mukaisesti kuuluvat sille. Osuuskunnan jäseneksi voi päästä jokainen, joka elinkeinotoiminnassaan on tuotteen valmistajana, maahantuojana, jakelijana tai myyjänä tai muuten luovuttanut lääkkeen Suomessa kulutukseen. Samaten jäseneksi voi päästä jokainen, joka Suomessa tutkii lääkkeitä. Osuuskunnassa on jäseniä vuoden 2019 lopussa 148.
- e) Yritys ei kuulu mihinkään ryhmään.
- f) Yhtiö harjoittaa ainoastaan lääkevahinkovakuutusta Suomen alueella.

## A.1 Liiketoiminta

Suomen Keskinäinen Lääkevahinkovakuutusyhtiö harjoittaa ainoastaan lääke- ja verivalmistevahinkojen vakuuttamista. Yhtiöllä on yksi vakuutustuote: lääkevahinkovakuutus. Lääkevahinkovakuutus korvaa lääkkeiden odottamattomat sivuvaikutukset Suomessa.

Lääkevahinkovakuutuksen vakuutusnottaja on Suomen Lääkevahinkokorvausosuuskunta. Yhtiön omistaja on Suomen Lääkevahinkokorvausosuuskunta, omistusosuus 100 %, os. Porkkalankatu 1, 00180 Helsinki.

Yhtiön raportointikauden vakuutusmaksutulo oli 5,2 miljoonaa euroa.

Vuoden aikana yhtiölle saapui 159 (215) vahinkoilmoitusta. Raportointivuoden aikana tehtiin 200 (203) korvauspäätöstä ja raportointivuoden lopussa korvauskäsittelyssä oli 141 (164) tapausta. Muutoksenhakuelimenä toimiva Vakuutuslautakunta käsitteli vuoden 2020 aikana 24 (37) muutoksenhakupyynnöitä, joista lautakunta muutti 8 (12) ratkaisua hakijan eduksi.

Raportointivuoden aikana maksetut korvaukset olivat 1,4 miljoonaa euroa (1,4 miljoonaa euroa). Raportointivuoden aikana korvausvastuu kasvoi 1,3 miljoonaa euroa (3,5 miljoonaa euroa) ja tasoitusmäärä kasvoi 1,1 miljoonaa euroa (laski 0,9 miljoonaa euroa).

Yhtiön suurin mahdollinen korvausmäärä oli yksittäisessä tapahtumassa 4 miljoonaa euroa ja vakuutuskauden aikana vakuutuksen koko kapasiteetti oli 30 miljoonaa euroa. Tilivuoden aikana yhtiön katastrofiriski oli jälleenvakuutettuna siten, että yhtiön omapidätysraja katastrofitilanteessa oli 3 miljoonaa euroa. Jälleenvakuuttajina on käytetty hyvämaineisia ja vakavaraisia kansainvälisiä jälleenvakuutusyhtiöitä.

Liikekulut olivat 0,76 miljoonaa euroa (0,60 miljoonaa euroa). Liikekuluihin sisältyvät hallituksen ja toimitusjohtajan palkat ja palkkiot olivat yhteensä 0,28 miljoonaa euroa (0,26 miljoonaa euroa).

Raportointikauden tulos oli verojen jälkeen 0,7 miljoonaa euroa (0,2 miljoonaa euroa) ylijäämäinen.

## A.2 Vakuutustoiminnan tuloksellisuus

Yhtiön vakuutusmaksutulo oli tilivuonna 5,2 miljoonaa euroa (5,2 miljoonaa euroa) ja maksetut korvaukset 1,4 miljoonaa euroa (1,4 miljoonaa euroa). Jälleenvakuutusmaksuja maksettiin 0,8

miljoonaa euroa (0,8 miljoonaa euroa) ja korvausvastuu nousi 1,3 miljoonalla eurolla (3,5 miljoonaa euroa) ja korvausvastuu oli vuoden 2020 lopussa 13,2 miljoonaa euroa (11,9 miljoonaa euroa).

### A.3 Sijoitustoiminnan tuloksellisuus

Yhtiön riskinottohalukkuus on maltillinen. Sijoitustoiminnassa yhtiö voi, tavoitellessaan kohtuullista tuottoa, ottaa maltillista riskiä. Yhtiön varat sijoitetaan siten, että ne kaikissa olosuhteissa riittävät kattamaan yhtiön vakuutusteknisen vastuuvelan sekä lain edellyttämän vakavaraisuuspääomavaatimuksen.

Yhtiön sijoitustoiminnan vähimmäistavoitteena on ylittää sijoitetun pääoman tuottotavoitteen (ROI) taso. ROI-tavoite pitää sisällään vaaditun vakuutusteknisen vastuuvelan tuoton, joka jaetaan varsinaiseen korvausvastuun tuottovaatimukseen sekä tasoitusmäärän tuottovaatimukseen. Pitkällä aikavälillä ROI-vaatimus on yhtä kuin eläkeindeksi (TyEL-indeksi) plus 1,5 %. Vuonna 2020 tuotto-odotus oli 3 %.

Vuosi 2020 oli sijoitustoiminnassa poikkeuksellinen. Koronapandemia aiheutti varsinkin alkuvuodesta epävarmuutta sijoitusmarkkinoilla ja esim. osakekurssit laskivat rajusti. Yhtiössä ryhdyttiin toimenpiteisiin viipymättä sen jälkeen, kun ensimmäiset uutiset koroviruksen aiheuttaman taudin leviämisestä Kiinan ulkopuolelle julkaistiin. Yhtiön sijoitussalkun riskiä vähennettiin voimakkaasti mm. pienentämällä osake- ja kiinteistösijoitusten painoa ja sijoittamalla varoja mm. euroalueen ydinvaltioiden (S&P:n luottoluokitus vähintään AA) joukkovelkakirjalainoihin ja pitämällä varoja tavallista enemmän käteisenä. Sijoituspolitiikka pidettiin varovaisena koko tilivuoden ajan.

Sijoitustoiminnan tuotto käyvin arvoin 2020 oli kulujen huomioon ottamisen jälkeen 1,2 % (8,2%). Yhtiön sijoitustoiminnassa otetaan huomioon yhtiön vakuutusliikkeen ja vastuuvelan luonne. Yhtiön sijoitussalkku oli vuoden lopussa kooltaan 25,1 miljoonaa euroa (28,7 miljoonaa euroa) ja siitä oli sijoitettuna rahamarkkinasijoituksiin 0,0% (6,7%), valtionlainoihin 14,2% (0,0%), euroalueen valtionjoukkovelkakirjarahastoihin 18,6% (17,1%), yritysriskillisiin joukkovelkakirjalainoihin ja joukkovelkakirjarahastoihin 22,9 % (31,0%), osakkeisiin ja osakerahastoihin 9,8% (20,0%), kiinteistösijoitusrahastoihin 15,5% (20,0%) ja muihin sijoituksiin 1,3 % (1,9%). Sijoitustoiminnan nettotuotto käyvin arvoin oli 0,4 miljoonaa euroa (2,3 miljoonaa euroa). Sijoitusomaisuuden arvostuserot olivat tilivuoden päättyessä 3,1 miljoonaa euroa (3,8 miljoonaa euroa).

Sijoitustoiminnan tuotot ja kulut omaisuuseräluokittain (eur)

	Osingot	Korot	Vuokrat	Nettovoitot ja -tappiot	Realisoitumattomat voitot ja tappiot
Valtion liikkeeseen laskemat velkakirjat	0	-12 472	0	0	44 447
Yritysten liikkeeseen laskemat velkakirjat	0	14 059	0	0	4 217
Osakkeet	125 881	0	0	233 572	246 676
Sijoitusrahastot	227 604	0	0	715 252	-1 223 483

Yhtiö ei kirjannut tilikautena tuottoja eikä tappioita omaan pääomaan. Yhtiöllä ei ole sijoituksia arvopaperistamisiin.

## Varovaisuusperiaate

Yhtiön tavoitteena on, sijoittaa yhtiön varat siten, että varoille saadaan pitkällä aikavälillä kohtuullinen tuotto, kohtuullisilla kuluilla ja maltillisella riskinotolla. Keskeisin tekijä tuotto-odotuksessa on varojen hajauttaminen eri sijoitusinstrumenttien välillä. Yhtiön varoja sijoitetaan vain instrumentteihin, joilla käydään kauppaa säännellyillä markkinoilla. Yhtiön varoja voidaan sijoittaa seuraaviin sijoitusinstrumentteihin:

- Valtioiden liikkeelle laskemat joukkovelkakirjalainat
- Pankkitalletukset
- Yrityslainat
- Talletustodistukset
- Sijoitusrahastot
  - Korkorahastot
  - Osakerahastot
  - Kiinteistörahastot
  - Yhdistelmärahastot
- Pörsissä noteeratut osakkeet
- Vaihtoehtoiset sijoitukset
  - Pääomasijoitukset
  - Hyödykkeet
- Kiinteistöt ja kiinteistöyhtiöiden osakkeet

Yhtiön riskinottohalukkuus on matala. Sijoitustoiminnassa yhtiö voi, tavoitellessaan kohtuullista tuottoa, ottaa maltillista riskiä. Yhtiön varat sijoitetaan siten, että ne kaikissa olosuhteissa riittävät kattamaan yhtiön vakuutusteknisen vastuuvelan sekä lain edellyttämän vakavaraisuuspääomavaatimuksen. Yhtiön varat sijoitetaan niin, että markkinariskin pääomavaatimus ennen hajautusvaikutuksia  $SCR_{Mkt}$  on korkeintaan 45 prosenttia yhtiön omasta varallisuudesta.

Vakuutusyhtiön sijoitustoiminnan vähimmäistavoitteena on ylittää sijoitetun pääoman tuottotavoitteen (ROI) taso. ROI-tavoite pitää sisällään vaaditun vakuutusteknisen vastuuvelan tuoton, joka jaetaan varsinaiseen korvausvastuun tuottovaatimukseen sekä tasoitusmäärän tuottovaatimukseen. Pitkällä aikavälillä ROI-vaatimus on yhtä kuin eläkeindeksi (TyEL-indeksi) plus 1,5 %. Vuonna 2020 neutraaliallokaatiota vastaava tuotto-odotus oli noin 3 %.

Yhtiön hallitus määrittelee vuosittain allokaatorajat eri sijoitusinstrumenteille. Raportointivuonna allokaatorajat olivat:



	Alaraja	Neutraalijakauma	Yläraja
<b>Korot</b>	<b>50 %</b>	<b>70 %</b>	<b>100 %</b>
Lyhyet korkosijoitukset ja käteinen	2 %	15 %	100 %
Pitkät korkosijoitukset			
Valtiolainat	0 %	25 %	70 %
Yrityslainat IG	0 %	25 %	40 %
Yrityslainat HY	0 %	5 %	40 %
Kehittyvät korkomarkkinat	0 %	0 %	15 %
Muut korkosijoitukset	0 %	0 %	0 %
<b>Osakesijoitukset</b>	<b>0 %</b>	<b>13 %</b>	<b>20 %</b>
Suomi	0 %	NA	20 %
Eurooppa	0 %	NA	20 %
USA	0 %	NA	10 %
Aasia	0 %	NA	5 %
Kehittyvät markkinat	0 %	NA	5 %
Globaalit osakesijoitukset	0 %	NA	5 %
<b>Vaihtoehtoiset sijoitukset</b>	<b>0 %</b>	<b>2 %</b>	<b>5 %</b>
<b>Kiinteistöinvestoinnit</b>	<b>0 %</b>	<b>15 %</b>	<b>20 %</b>

Raportointikauden aikana sijoitukset osakkeisiin pidettiin alipainossa ja sijoitukset käteiseen ylipainossa suhteessa neutraaliallokaatioon.

#### Sijoitusten hajauttaminen

Suhdannevaihtelusta johtuvaa kokonaisvarallisuuden arvon ja tuoton heilahtelua tasataan hajauttamalla sijoituksia niiden tyyppin sekä maantieteellisen ja liiketoiminta-alueen perusteella. Sijoitusvarojen hajautustavoitteita koskevat vähimmäisvaatimukset määritellään yhtiön sisäisissä katesäännöissä.

#### Valuuttakurssiriski

Avoin valuuttapositio-saa olla korkeintaan 15 % sijoitussalkun käyvästä arvosta. Valuuttakurssiriskin ottamisen tulee aina olla perusteltua.

#### Johdannaisten käyttö sijoitusriskin hallinnassa

Yhtiö ei käytä johdannaisia sijoitustoiminnassaan.

#### Rajoitukset sijoitustoiminnalle

Yhtiön varoja ei sijoiteta seuraaviin kohteisiin:

- Suorat sijoitukset noteeraamattomiin osakkeisiin
- Yksityishenkilöiden liiketoiminta
- Yritykset, joiden omistajana on yhtiön hallituksen jäsen, tilintarkastaja, toimitusjohtaja tai yhtiön keskeisestä toiminnosta vastaava (Aktuaaritoiminto, Sisäinen tarkastus, Compliance) pl. pörssinoteeratut osakkeet
- Yritykset, jotka ovat yhtiön merkittäviä yhteistyökumppaneita (pl. pankit)
- Yhtiön varoja ei sijoiteta lääketeollisuuden liikkeelle laskemiin joukkolainoihin, lääketeollisuusyritysten osakkeisiin eikä rahastoihin, joiden sijoituskohteena on yksinomaan tai suurelta osin lääketeollisuusyritysten osakkeita ja / tai joukkolainoja.

Yhtiö ottaa sijoitustoiminnassaan huomioon ympäristöä, ihmisoikeuksia, työehtoja, korruptiota ja aseita koskevat kansainväliset säännöt. Yhtiö noudattaa toiminnassaan mahdollisuuksien mukaan YK:n Global Compact –periaatteita ja YK:n vastuullisen sijoittamisen periaatteita.

Yhtiö ei myönnä lainoja.

Vaihtoehtoisiin sijoituskohteisiin sijoittaminen edellyttää, että sijoitukselle on erityinen peruste, esim. että sijoitus parantaa sijoitusvarallisuuden hajautusta. Perusteet tulee dokumentoida.

Kaikki yhtiön sijoitukset olivat varoja, jotka ovat kaupankäynnin kohteena säännellyillä markkinoilla.

## A.4 Muiden toimien tuloksellisuus

Yhtiöllä ei ole muita toimintoja kuin yllä on esitetty. Yhtiöllä ei ole merkittäviä leasing sopimuksia.

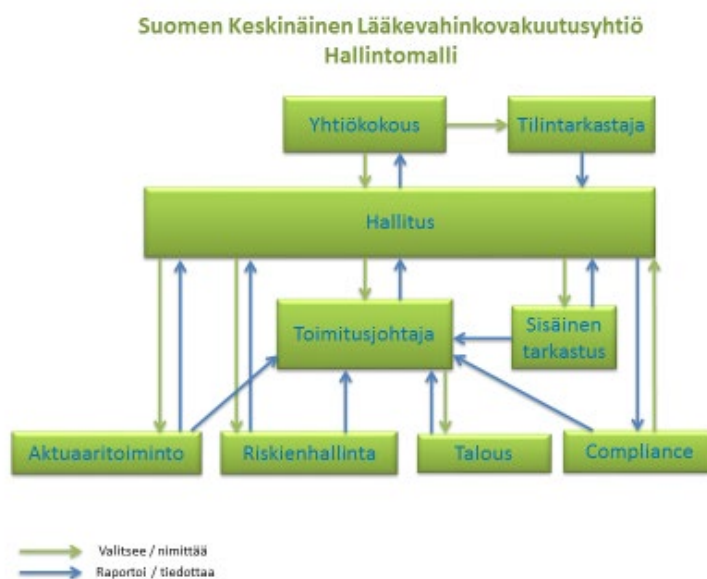
## A.5 Muut tiedot

Ei muita tietoja.

# B. Hallintojärjestelmä

## B.1 Yleistiedot hallintojärjestelmästä

### a) Hallintojärjestelmän rakenne



**Yhtiökokous** nimittää yhtiön hallituksen.

**Hallitus** huolehtii yhtiön hallinnosta ja toiminnan asianmukaisesta järjestämisestä. Hallitus valitsee yhtiön toimitusjohtajan ja johtaa yhdessä toimitusjohtajan kanssa yhtiötä ammattitaitoisesti, terveiden ja varovaisten liikeperiaatteiden sekä luotettavaa hallintoa koskevien periaatteiden mukaisesti. Hallitus antaa ohjeet toimitusjohtajalle. Hallitus on vahvistanut työskentelyään varten erillisen työjärjestyksen.

Hallituksessa on viisi jäsentä.

Hallitus nimittää yhtiön **sijoitustyöryhmän** ja vahvistaa sen tehtävät ja kirjalliset toimintaohjeet. Hallitus on delegoinut osan sijoitustoimintaa koskevasta päätöksenteosta sijoitustyöryhmälle.

Sijoitustyöryhmän tehtävänä on mm. toteuttaa hallituksen antamien valtuuksien rajoissa yhtiön sijoituspäätökset, seurata yhtiön sijoitusten kehitystä ja yhtiön vastuuelan ja vakavaraisuuden kehittymistä ja näiden vaikutusta yhtiön sijoitustoimintaan, määritellä riskienhallinnan tavoitteet sijoitustoiminnan osalta sekä seurata ja tarvittaessa ohjata ulkopuolisia varainhoitajia. Sijoitustyöryhmä raportoi toiminnastaan säännöllisesti yhtiön hallitukselle.

Yhtiöllä ei ole muita hallituksen nimittämiä komiteoita tai työryhmiä.

**Tilintarkastaja** huolehtii yhtiön tilikauden kirjanpidon, tilinpäätöksen sekä hallinnon ja raportoi toiminnastaan hallitukselle. Tilintarkastus suoritetaan hyvän tilintarkastustavan ja Suomessa käytössä olevien sekä kansainvälisten tilintarkastusstandardien mukaisesti. Tilintarkastajan tulee antaa vuosittain tilintarkastuskertomus, joka sisältää lausunnon siitä, antaako tilinpäätös oikean ja riittävän kuvan yhtiön tuloksesta ja taloudellisesta asemasta Suomessa voimassa olevien tilinpäätöksen laatimista koskevien säännösten mukaisesti ja täyttääkö tilinpäätös lakisääteiset vaatimukset.

Yhtiön hallitus on määritellyt yhtiön keskeisiksi toiminnoiksi seuraavat: riskienhallintatoiminto, säännösten noudattamista valvova toiminto, sisäinen tarkastus ja aktuaaritoimi.

**Toimitusjohtaja** hoitaa yhtiön juoksevaa hallintoa hallituksen antamien ohjeiden ja määräysten mukaisesti. Toimitusjohtaja raportoi hallitukselle. Toimitusjohtajaan sovelletaan mm. osakeyhtiölain, vakuutusyhtiölain ja kirjanpitolain säännöksiä.

**Sisäisen tarkastuksen** tehtävänä on arvioida sisäisen valvonnan ja muun hallinnon riittävyyttä ja tehokkuutta. Sisäisen tarkastuksen tulee olla riippumaton yhtiön operatiivisesta toiminnasta. Yhtiön pienen koon vuoksi ja riippumattomuuden varmistamiseksi yhtiö on ulkoistanut sisäisen tarkastuksen, ja hallitus on valinnut sisäisestä tarkastuksesta vastaavaksi yhteisöksi Pricewaterhousecoopers Oy:n. Sisäinen tarkastus laatii vuosittain suunnitelman sisäisestä tarkastuksesta, jonka hallitus hyväksyy. Sisäinen tarkastus raportoi hallitukselle ja toimitusjohtajalle.

**Säännösten noudattamista valvovan toiminnon** tehtävänä on yhtiön hallituksen ja toimitusjohtajan neuvonta vakuutusyhtiölain ja sitä alemman asteisten säännösten ja määräysten noudattamisessa. Lisäksi sen tehtävänä on hallituksen tekemien päätösten noudattamisen seuranta, arviointi lainsäädännössä tapahtuvien muutosten mahdollisista vaikutuksista yhtiön toimintaan sekä säännösten laiminlyöntiin liittyvien riskien tunnistaminen ja arviointi.

- b) Yhtiön hallintojärjestelmässä ei tapahtunut kuluneen tilikauden aikana olennaisia muutoksia. Joihinkin hallintojärjestelmädokumentteihin tehtiin tilikauden aikana täsmennyksiä.
- c) Yhtiön palkka- ja palkkiopolitiikka

Yhtiöllä on hallituksen hyväksymä kirjallinen palkka- ja palkitsemisjärjestelmä joka, tukee yhtiön kannattavuutta ja riskienhallintaa sekä mahdollistaa strategian toteutumisen.

Yhtiökokous päättää hallituksen palkkioista. Hallituksen puheenjohtajalle ja jäsenille maksetaan kohtuullinen kuukausipalkkio sekä kokouspalkkio. Hallitus päättää asettamiensa työryhmien ja komiteoiden jäsenille mahdollisesti maksettavista palkkiosta.

Yhtiöllä on käytössään kiinteä kuukausipalkkaus ja tavanomaisia henkilökuntaetuja sekä tehtävittäin vaihteleva suoritepalkkausjärjestelmä. Kunkin toimihenkilön palkkaus määritellään yksilöllisesti ja siihen sovelletaan hallituksen hyväksymää palkkamallia. Vakuutusalan

toimihenkilöiden työehtosopimuksen piiriin kuuluvien osalta palkkaus perustuu työehtosopimuksen määräyksiin. Yhtiö voi soveltaa työehtosopimuksen määräyksiä parempia ehtoja.

Toimihenkilöille voidaan maksaa kiinteän kuukausipalkan lisäksi suoritepalkkaa. Suoritepalkan perusteet vahvistetaan vuosittain erikseen ja perusteet määräytyvät henkilön työtehtävien ja suoritukseen liittyvien tavoitteiden saavuttamisen perusteella. Korvaustoiminnossa suoritepalkkaa ei sidota korvaustoiminnan tulokseen.

Toimitusjohtajalle voidaan maksaa kiinteän kuukausipalkan lisäksi suoritepalkkaa. Hallitus määrittelee toimitusjohtajan suoritepalkan perusteet vuosittain.

Eläkkeet määräytyvät yhtiössä työntekijäin eläkelain mukaisesti. Yhtiöllä ei ole käytössä lisä- tai varhaiseläkejärjestelyitä.

- d) Yhtiössä ei ole tilikauden aikana tehty transaktioita omistajan, merkittävää vaikutusvaltaa yrityksessä käyttävien eikä hallinto-, johto- tai valvontaelimen jäsenten kanssa.

Yhtiö on kooltaan pieni ja keskittyy vain yhteen vakuutus tuotteeseen. Yhtiön kokoon ja toiminnan laatuun sekä yhtiön liiketoimintaa kuuluvien riskien luonteeseen, laajuuteen ja monimutkaisuuteen nähden yhtiön hallintojärjestelmä on erittäin kattava.

## B.2 Sopivuudelle ja luotettavuudelle asetettavat vaatimukset

Yhtiöllä on hallituksen hyväksymät kirjalliset toimintaperiaatteet yhtiön johdon ja keskeisistä sekä kriittisistä ja tärkeistä toiminnoista vastaavien henkilöiden kelpoisuusvaatimusten täyttymisen varmistamisesta. Toimintaperiaatteiden tarkoituksena on varmistaa, että yritystä johdetaan ja hallinnoidaan ammattitaitoisesti, terveiden ja varovaisten liikeperiaatteiden sekä luotettavaa hallintoa koskevien periaatteiden mukaisesti.

Yhtiön hallitus on määritellyt keskeisiksi toiminnoiksi seuraavat: riskienhallintatoiminto, säännösten noudattamista valvova toiminto, sisäinen tarkastus ja aktuaaritoiminto. Yhtiön hallitus on määritellyt kriittisiksi ja tärkeiksi toiminnoiksi seuraavat: vakuutus tuotteiden suunnittelu ja hinnoittelu, varojen sijoittaminen ja salkunhoito, korvauskäsittely, säännösten noudattamisesta huolehtiminen (compliance), sisäiseen hallintaan, kirjanpitoon ja riskienhallintaan liittyvät tehtävät, aktuaaritoiminnot, tietojen säilyttämisestä huolehtiminen, jatkuvasta, päivittäisestä järjestelmien ylläpidosta ja tuesta huolehtiminen sekä riski- ja vakavaraisuusarviosta (ORSA) huolehtiminen.

### **Pätevyyden ja kelpoisuusvaatimusten täyttymisen varmistaminen**

Yhtiöllä on kirjalliset, hallituksen hyväksymät ohjeet siitä, miten pätevyden ja kelpoisuusvaatimusten täyttymisestä varmistetaan. Sopivuuden ja luotettavuuden arviointi tehdään, kun uusi henkilö nimitetään tehtävään, kun arvioitavan henkilön tehtävä muuttuu, kun arvioitava henkilö on ilmoitettava viranomaiselle tai jos ilmenee seikkoja, joiden perusteella on aihetta arvioida henkilön sopivuus ja luotettavuus uudelleen. Toimitusjohtaja vastaa siitä, että yhtiöllä on riittävä ja ajantasainen selvitys keskeisestä sekä kriittisestä ja tärkeästä toiminnosta vastaavaksi henkilöksi nimitettävän henkilön – tai yhteisön kyseessä ollessa henkilöiden- pätevyydestä ja kelpoisuusvaatimusten täyttymisestä.

## B.3 Riskienhallintajärjestelmä, mukaan luettuina riski- ja vakavaraisuusarvio

### **Riskienhallintajärjestelmä**

Yhtiön riskienhallintajärjestelmän tavoitteena on tunnistaa ja arvioida ja hallita yhtiöön kohdistuvia riskejä sekä seurata ja raportoida riskeistä. Riskienhallintaa myös arvioidaan säännöllisesti ja toiminnassa pyritään riskienhallinnan jatkuvaan parantamiseen.

### **Keskeiset riskiluokat**

Yhtiö on määritellyt keskeisiksi riskeiksi:

- Vakuutusriskit
- Sijoitusriskit ja muut taloudelliset riskit
- Operatiiviset riskit
- Strategiset riskit

Tunnistetut riskit; niiden vakavuus, todennäköisyys ja tavoitetaso sekä mahdolliset toimenpiteet riskin vähentämiseksi on kuvattu yhtiön riskikartassa. Riskikartta pidetään jatkuvasti ajan tasalla. Riskikartan päivittämiseen ja käytännön riskienhallintaan ja sen kehittämiseen osallistuu koko yhtiön henkilökunta riskienhallinnasta vastaavan ohella.

### **Riskinottohalukkuus**

Lähtökohtaisesti yhtiön riskinottohalukkuus on matala. Yhtiön vakuutustoiminnan luonteen vuoksi joiltakin osin on hyväksyttävä matalaa korkeampi riskitaso.

### **Operatiiviset riskit**

Normaalissa operatiivisessa toiminnassa riskinottohalukkuus on matala. Tämä tarkoittaa, että toiminnassa noudatetaan varovaisuus- ja huolellisuusperiaatteita ja vältetään turhaa riskin ottamista, vaikka yksittäisen toimen lyhyen aikavälin hyödyt vaikuttaisivatkin suurilta.

### **Vakuutusriskit**

Yhtiö myöntää lääkevahinkovakuutuksen Suomen Lääkevahinkokorvausosuuskunnalle. Yhtiö ei myönnä muita vakuutuksia. Vakuutukseen ei liity vastuunvalintaa. Lääkevahinkovakuutuksen vakuutettuja ovat lääkkeiden ja verivalmisteiden käyttäjät Suomessa. Vakuutus on luonteeltaan ns. no-fault – tuote eli korvausvastuun syntyminen ei edellytä vakuutuksenottajan tuottamusta. Vakuutuksen piiriin kuuluvat kaikki Lääkevahinkokorvausosuuskunnan jäsenet eli vakuutus kattaa käytännössä lähes kaikki Suomessa luvalliset lääkkeet, veren ja verivalmisteet sekä tutkimuslääkkeet.

Vakuutustoimintaan liittyy suuriakin riskejä. Yhtiön tähänastisen kokemuksen ja muualta saatujen tietojen mukaan valtaosassa vahingoista maksettavat korvaukset jäävät varsin pieniksi. Jatkuviin korvauksiin johtavia vahinkoja on vähän, mutta niiden osuus korvauskuluista on suuri. Suurten vahinkojen tiheyden ja vakavuuden ennustaminen on erittäin vaikeaa, koska yhtiö ei voi omalla toiminnallaan tai esim. suojeluohjeilla vaikuttaa vahinkojen toteutumiseen. Ennustemalleja kehitetään jatkuvasti.

Yhtiön vastuu yksittäisessä vahinkotapauksessa on rajattu 4 miljoonaan euroon ja vakuutuskauden (kalenterivuosi) enimmäiskorvausmäärä on 30 miljoonaa euroa.

Yhtiö on rajoittanut vakuutusriskiä jälleenvakuutuksella. Tilikautena yhtiön jälleenvakuutuksen omapidätys oli 3 miljoonaa euroa. Jälleenvakuutus hankitaan kansainvälisiltä, hyvämaineisilta, vakavaraisilta jälleenvakuutusyhtiöiltä, joilla on kokemusta lääkevahinkovakuutuksen jälleenvakuuttamisesta.

### **Varojen ja vastuiden hallinta**

Yhtiön varojen ja vastuiden hallinnassa pyritään siihen, että varojen ja velkojen ennustetut kassavirrat vastaisivat toisiaan riittävän hyvin. Pysyvien vahinkojen osuus yhtiön vastuuvelassa kasvaa ajan myötä, jolloin vastuuvelan duraatio nousee. Pitkäkestoisen vastuuvelan katteeksi yhtiön on hankittava duraatioiltaan pitkiä korkoinstrumentteja.

### **Sijoitusriskit**

Yhtiön varat sijoitetaan tuottavasti ja turvaavasti. Sijoitetuille varoille pyritään saamaan kohtuullinen tuotto maltillisella riskinotolla. Yhtiöllä on konsultatiivisen varainhoidon sopimus ulkopuolisen palveluntuottajan kanssa. Yhtiön sijoituksista päättää hallitus, joka on delegoinut osan tehtävistään yhtiön sijoitustyöryhmälle. Valtuudet ja sijoitusriskien ylä- ja alarajat on määritelty hallituksen hyväksymässä sijoitussuunnitelmassa. Ulkoinen palveluntuottaja laatii ja toimittaa kuukausittain raportin yhtiön sijoituksista, avustaa yhtiötä sijoituskäytännön luomisessa ja sijoituskohteiden valinnassa ja suorittaa yhtiön toimeksiannosta sijoitustoiminnan transaktiot.

Varojen sijoittaminen ja sijoitustoiminnan riskinoton rajat määritellään hallituksen vuosittain hyväksymässä sijoitussuunnitelmassa.

### **Riskien käsittely ja hallinta**

Riskienhallintatoiminto vastaa riskienhallinnasta. Päivittäisestä operatiivisesta toiminnasta vastaa myös riskienhallinnan osalta toimitusjohtaja.

Toimitusjohtajan tehtävänä on huolehtia siitä, että henkilöstöllä on riittävä tieto ja ymmärrys omaan toimintaan ja työtehtäviin liittyvistä riskeistä. Epäillyistä tai toteutuneista riskeistä tulee ilmoittaa viipymättä toimitusjohtajalle, jonka tulee ryhtyä asianmukaisiin toimiin välittömästi.

Yhtiössä on käytäntönä, että riskikartoitus käydään säännöllisesti, vähintään kerran vuodessa läpi ja tarvittaessa sitä päivitetään. Kartoitus tehdään yhdessä koko henkilökunnan kanssa, mikä lisää riskitietoisuutta.

Toimitusjohtaja raportoi riskeistä hallituksen kokouksissa vähintään neljännesvuosittain. Sijoitusriskejä arvioidaan käytännössä kaikissa hallituksen kokouksissa sijoitustoiminnan raportoinnin yhteydessä. Ulkoisia riskejä arvioidaan vähintään kerran vuodessa.

Toimitusjohtaja käy säännöllisesti, ns. työtunneilla läpi riskeihin liittyviä kysymyksiä henkilöstön kanssa.

Yhtiöllä ei ollut raportointikauden aikana toteutuneita raportoitavia operatiivisia riskejä.

## **Riski- ja vakavaraisuusarvio**

Riski- ja vakavaraisuusarvion (ORSA) tarkoituksena on tunnistaa ja arvioida säännöllisesti yhtiön vakavaraisuusasemaan kohdistuvia riskejä sekä tehdä johtopäätöksiä ja määritellä yhtiön vakavaraisuuspääoman tarpeesta erilaisissa riskitilanteissa. ORSA:n avulla yhtiön hallitus voi arvioida yhtiön tulevaisuutta, yhtiön vakavaraisuuteen mahdollisesti kohdistuvia riskejä ja varautua tällaisiin riskeihin. ORSA toimii strategisten analyysien ja päätöksenteon työkaluna.

Yhtiön riski- ja vakavaraisuusarviointi tehdään vähintään kerran vuodessa. Arviointi tehdään aina viipymättä, mikäli yhtiön riskiprofiili muuttuu merkittävästi. Normaalityötilanteessa ORSA tehdään hallituksen työjärjestyksessään määrittelemän aikataulun mukaisesti yleensä syksyllä, jolloin ORSA:n tuloksia voidaan hyödyntää myös seuraavan vuoden vakuutusmaksun määrittämisessä. Arvion laatimisesta vastaa yhtiön aktuaaritoiminto.

ORSA:n laatimisessa käytettävän tiedon (datan) tulee olla ajantasaista ja korkealaatuista.

### **Pääoman hallinta**

ORSA – prosessin yhteydessä arvioidaan yhtiön tulevaisuuden pääomantarve ja tehdään tarvittavat päätökset sen varmistamiseksi, että yhtiö täyttää pääomavaatimukset kaikissa tilanteissa. Kokonaisvakavaraisuustarpeesta tehtävän arvio on ennakoiva ja siihen sisältyy aina keskipitkän aikavälin arvio. Yhtiö on asettanut itselleen tavoitevakavaraisuustason, jonka toteutumista seurataan vähintään neljännesvuosittain. Yhtiön pääomanhallinnan tavoitteena on pitää oma perusvarallisuus niin suurena, että se ylittää kohtuullisella varmuusmarginaalilla vakavaraisuuspääomavaatimuksen (SCR) myös suurvahingon ja sijoitusmarkkinoiden stressin jälkeen. Suurvahingolla tarkoitetaan yhtiön jälleenvakuutuksen omapidätyksen ylittävää vahinkoa.

### **Organisointi ja vastuut**

Hallitus hyväksyy riski- ja vakavaraisuusarvion ja vastaa ORSA – prosessin toteuttamisesta ja organisoinnista. Aktuaaritoiminto vastaa ORSA:n käytännön toteutuksesta. Toimitusjohtaja vastaa siitä, että aktuaaritoiminnon käytettävissä on riittävä määrä muita resursseja ORSA – prosessin toteuttamista varten.

Jokainen riski- ja vakavaraisuusarviointi ja sen tulokset dokumentoidaan.

Riski- ja vakavaraisuusarvioinnin raportit ovat yhtiön henkilöstölle julkisia.

## **B.4 Sisäinen valvontajärjestelmä**

Sisäisellä valvonnalla pyritään varmistamaan, että yhtiön toiminta on tehokasta, asetetut tavoitteet saavutetaan, toiminta on lakien, säännösten, ohjeiden ja päätösten mukaista, voimavarat ovat tuloksellisessa käytössä, omaisuus on turvattu sekä johdon saama informaatio on oikeaa, tarkoituksenmukaista ja oikea-aikaista. Sisäisen valvonnan ja riskienhallinnan kautta tavoitteena on myös väärinkäytösten ehkäiseminen. Sisäinen valvonta on prosessi, jolla varmistetaan, että yhtiö saavuttaa tavoitteensa seuraavilla osa-alueilla:

- tavoitteellinen ja tehokas toiminta
- luotettava taloudellinen ja muu raportointi
- säännösten noudattaminen
- tehokas riskienhallinta

Yhtiön toiminnoista osa on ulkoistettu. Koska vastuu ulkoistuksista säilyy vakuutusyhtiölain mukaan ulkoistajalla, sisäinen valvonta koskee myös niitä toimintoja ja tehtäviä, jotka yhtiö on ulkoistanut. Yhtiön hallitus on hyväksynyt erillisen, toimintojen ulkoistamista koskevan toimintaohjeen.

Yhtiöllä ei ole erillistä henkilöstöä sisäistä valvontaa varten. Sisäisen valvonnan järjestäminen on toimitusjohtajan vastuulla. Toimitusjohtajan tulee varmistaa, että henkilökunta on tarpeellisessa laajuudessa tietoinen sisäisen valvonnan menettelytavoista ja tarkoituksesta. Toimitusjohtajan tulee myös huolehtia siitä, että jokainen henkilökuntaan kuuluva on tietoinen omista sisäisen valvonnan piiriin kuuluvista tehtävistään ja tosiasiallinen mahdollisuus huolehtia näistä tehtävistä.

Yhtiöllä on sisäinen tarkastus, joka on ulkoistettu Pricewaterhousecoopers Oy:lle. Sisäinen tarkastus huolehtii aktiivisesti ja systemaattisesti sisäisestä tarkastuksesta hallituksen vuosittain hyväksymän tarkastussuunnitelman mukaisesti. Yhtiön hallitus on hyväksynyt erillisen, sisäistä tarkastusta koskevan toimintaohjeen.

## **Sisäisen valvonnan tavoitteet ja osatekijät**

### ***Tavoitteellinen ja tehokas toiminta***

Yhtiön hallitus vahvistaa toiminnalle strategian ja tavoitteet ja seuraa niiden toteutumista. Organisaatio rakennetaan siten, että se on kulloiseenkin tilanteeseen tarkoituksenmukainen. Osa toiminnoista hoidetaan omalla henkilökunnalla ja osa palveluista ostetaan yhtiön ulkopuolelta.

Yhtiön hallitus ja toimitusjohtaja varmistavat myös, että yhtiöllä on kulloinkin riittävät ja asianmukaiset järjestelmät (manuaaliset ja tietotekniset) toiminnan tueksi.

Toimitusjohtajan tulee huolehtia siitä, että kunkin henkilöstöön kuuluvan toimenkuva ja tavoitteet ovat selkeät ja että henkilöstöllä on mahdollisuus huolehtia tehtävistään ja saavuttaa heille asetetut tavoitteet.

Toimitusjohtajan tulee huolehtia myös siitä, että ulkoa ostettujen palveluiden sopimukset laaditaan aina kirjallisesti ja että sopimuksissa määritellään osapuolten vastuut, velvoitteet ja raportointimenettelyt ja – aikataulut selkeästi ja riittävällä tasolla. Sopimuksissa tulee huolehtia myös siitä, että Finanssivalvonnalla on mahdollisuus tarkastaa toimintaa, samoin siitä, että yhtiön sisäinen tarkastus voi suorittaa tarkastustoimenpiteitä ulkoistetuissa toiminnoissa.

### ***Luotettava raportointi***

Sisäisen raportoinnin tulee olla luotettavaa, selkeää ja oikea-aikaista. Raportointi toteutetaan niin usein, kuin kunkin raportoitavan asian osalta on tarkoituksenmukaista, ottaen kuitenkin huomioon mahdollisuudet puuttua virheisiin tai ryhtyä muihin tarvittaviin toimenpiteisiin.

Yhtiön raportointisuhteiden ja – vastuiden sekä viestinnän tulee olla selkeitä. Yhtiön tavoitteiden saavuttamista ja riskienhallinnan toteuttamista koskevan raportoinnin on oltava systemaattista ja säännöllistä.

Hallituksen työjärjestyksessä vahvistetaan ne raportit, jotka toimitusjohtaja esittää hallitukselle säännöllisesti.

Toimitusjohtaja antaa ohjeet muista hallitukselle ja / tai toimitusjohtajalle esitettävistä raporteista. Hallitus ja toimitusjohtaja voivat tarvittaessa pyytää myös erillistä raportointia.

### ***Hallituksen päätösten, suunnitelmien ja toimintaohjeiden noudattaminen***

Hallitus vahvistaa yhtiön strategian ja toiminnan tavoitteet sekä toimintaohjeet ja – politiikat keskeisille toiminnoille. Toimitusjohtajan tehtävänä on huolehtia siitä, että yhtiön hallinto on tehokkaasti järjestetty ja että toimintaprosessit ovat selkeitä ja tarkoituksenmukaisia. Hallitus valvoo kokouksissaan hallituksen päätösten noudattamista.

Työtehtävät, päätöksentekovaltuudet, vastuut ja raportointimenettelyt tulee määritellä selkeästi ja ne tulee dokumentoida. Vastuut jaetaan niin, että kukaan yksittäinen henkilö ei voi hoitaa mitään asiaa yksin alusta loppuun.

### ***Valvontaympäristö***

Toimitusjohtajan tehtävänä on huolehtia siitä, että toimintaympäristö mahdollistaa tehokkaan ja tarkoituksenmukaisen sisäisen valvonnan.

Toimitusjohtajan tehtävänä on luoda valvonnan toteutumiseksi myönteinen ilmapiiri ja myös varmistaa, että koko henkilökunta tuntee oman tehtävänsä sisäisessä valvontajärjestelmässä. Henkilökunnan tulee



ymmärtää valvonnan merkitys, noudattaa annettuja ohjeita ja määräyksiä ja pyrkii omalla toiminnallaan edistämään yhtiön tavoitteiden toteutumista.

### ***Sisäisen valvonnan periaatteista***

Operatiivinen toiminta ja valvonta tulee pitää toisistaan erillään. Yhtiön pienen koon vuoksi ei ole mahdollista, että valvonnan ja operatiivisen toiminnan hoitaisivat eri henkilöt. Sisäisen valvonnan ero operatiivisesta toiminnasta joudutaan toteuttamaan osin prosessiteknisesti. Valvonnan riippumattomuutta pyritään vahvistamaan sillä, että raportointi hallitukselle on säännönmukaista, systemaattista ja selkeää. Yhtiön sisäinen valvonta kattaa yhtiön kirjanpidon, hallinnon, varainhoidon, korvaustoiminnon, säännösten noudattamisen ja sisäisen tarkastuksen, joista kaikista on annettu erillinen toimintaohje. Lisäksi yhtiöllä on erillinen toimintaohje valtuuksista ja hyväksymismenettelyistä.

### **Valvontatoimenpiteet**

Jatkuva valvonta varmistetaan selkeillä toimintaprosesseilla, jotka ovat kaikkien asianosaisten tiedossa. Lisäksi vuosittain laaditaan tarkastussuunnitelmat ainakin compliancen, riskienhallinnan ja sisäisen tarkastuksen toimialueilla. Valvonnan yhteydessä tehdyistä havainnoista raportoidaan hallitukselle ja / tai toimitusjohtajalle. Valvontatoimenpiteillä varmistetaan, että yhtiössä toimitaan sovittujen toimintaperiaatteiden, säännösten johdon antamien toimintaohjeiden mukaan. Valvonnan tavoitteena on havaita ja ehkäistä virheitä ja väärinkäytöksiä ja havaintojen perusteella kehittää ja parantaa toimintaa.

Yhtiön hallitus on hyväksynyt erilliset, kirjalliset toimintaohjeet seuraaville osa-alueille: taloushallinto, kirjanpito, palkkahallinto, varojen ja velkojen arvostaminen, varainhoito, hallinto, korvaustoiminto, säännösten noudattamisen valvonta, sisäinen tarkastus, valtuudet ja hyväksymismenettelyt sekä raportointi. Toimitusjohtaja valvoo ohjeiden noudattamista ja raportoi mahdollisista merkittävistä poikkeamista hallitukselle.

### ***Säännösten noudattaminen***

Säännösten noudattamisella tarkoitetaan sitä, että yhtiössä noudatetaan lakia ja sitä alemman asteisia säännöksiä ja määräyksiä. Säännöksillä tarkoitetaan myös mm. viranomaismääräyksiä, yhtiön sisäisiä toimintaohjeita sekä hyvää vakuutustapaa.

Säännösten noudattamista valvovan toiminnon (compliance – toiminto) ensisijaisena tarkoituksena on yhtiön hallituksen ja toimitusjohtajan neuvonta vakuutusyhtiölain ja sitä alemman asteisten säännösten ja määräysten noudattamisessa. Lisäksi siihen kuuluu arviointi lainsäädännössä tapahtuvien muutosten mahdollisista vaikutuksista vakuutusyhtiön toimintaan, sekä säännösten laiminlyöntiin liittyvän riskin tunnistaminen ja arviointi. Compliance – toiminto auttaa ymmärtämään ne vaatimukset, joiden mukaan tulee toimia, ja luomaan mekanismeja, joiden avulla varmistetaan, että toiminta on vaatimusten mukaista.

Yhtiön pienen koon vuoksi vastuu Compliance – toiminnosta on jaettu.

Compliance toiminnon vastuuhenkilö on yhtiön korvauslakimies (tässä roolissa Compliance Officer). Hän vastaa toiminnosta muilta kuin korvaustoiminnon osalta. Korvaustoiminnon osalta säännösten noudattamisen valvonnasta vastaa toimitusjohtaja.

Molemmat raportoivat säännösten noudattamisen valvonnasta suoraan hallitukselle. Kummallakin vastuuhenkilöllä on oikeus saada käyttöönsä kaikki asiakirjat ja tiedot, jotka ovat tarpeen valvontatehtävän hoitamiseksi.

Compliance Officer avustaa ja tukee yhtiön hallitusta, johtoa sekä muuta henkilöstöä toimimaan voimassa olevien säännösten mukaisesti ja regulaatioon liittyvien riskien hallinnassa. Hän valvoo ja arvioi säännöllisesti niiden toimenpiteiden ja menettelytapojen riittävyttä ja tehokkuutta, joiden

avulla yhtiössä varmistetaan säännösten noudattaminen. Lisäksi Compliance Officer seuraa ja arvioi myös säännösten noudattamisessa esiintyneiden puutteiden korjaamiseksi tehtyjen toimenpiteiden riittävyyttä ja tehokkuutta. Toimitusjohtajalla on vastaavat tehtävät ja velvoitteet korvaustoiminnon osalta.

Compliance -toiminnon tavoitteena on varmistaa, että yhtiön toiminnassa noudatetaan ulkoista sääntelyä, viranomaisten ohjeita ja määräyksiä, markkinoiden itsesääntelyä sekä sisäisiä ohjeita ja menettelytapoja ja että asiakassuhteissa sekä korvaustoiminnassa noudatetaan asianmukaisia menettelytapoja. Compliance – toiminto vastaa compliance – riskien tunnistamisesta ja arvioinnista.

## B.5 Sisäisen tarkastuksen toiminto

Sisäinen tarkastus arvioi yhtiön sisäisen valvonnan ja muun hallinnon riittävyyttä ja tehokkuutta. Sisäisen tarkastuksen on oltava riippumaton operatiivisesta toiminnasta.

Yhtiön pienestä koosta ja sisäisen tarkastuksen riippumattomuusvaatimuksesta johtuen yhtiö on ulkoistanut sisäisen tarkastuksen toiminnon Pricewaterhousecoopers Oy:lle (PWC).

Sisäinen tarkastus arvioi johtamis- ja hallintojärjestelmään, toimintoihin ja tietojärjestelmiin liittyvien riskien valvontamenettelyiden riittävyyttä ja tuloksellisuutta sekä edistää niiden jatkuvaa parantamista. Arviointi kattaa organisaation strategisten tavoitteiden saavuttamisen, taloudellisen ja toiminnallisen tiedon luotettavuuden ja eheyden, toiminnan ja hankkeiden tuloksellisuuden ja tehokkuuden, omaisuuden turvaamisen sekä lakien, määräysten, toimintaperiaatteiden, menettelytapojen ja sopimusten noudattamisen.

Yhtiön tarkastusyksikön sisäisen tarkastuksen periaatteista ja järjestämisestä päättää hallitus ja sen käytännön organisoinnista vastaa toimitusjohtaja. Käytännön tarkastustoiminnasta vastaa PWC oman organisointinsa mukaisesti. Hallitus päättää vuosittaisen säännöllisen tarkastuksen kohteista hallituksen työjärjestyksessä määritellyn aikataulun mukaisesti. Hallitus, hallituksen puheenjohtaja tai toimitusjohtaja voivat lisäksi pyytää sisäisen tarkastuksen apua asioissa, joissa yhtiö tarvitsee sellaista ulkopuolista apua, johon yhtiöllä ei ole omia resursseja tai joita yhtiö ei muuten voi itse tehdä (esimerkiksi jääviyssivistä). Toimitusjohtajan antamat toimeksiannot hyväksyy hallituksen puheenjohtaja.

PWC voi esittää oma-aloitteisesti tarkastuksia, jotka eivät sisälly varsinaiseen tarkastussuunnitelmaan. Perustellut ehdotukset voi toimittaa toimitusjohtajalle tai hallituksen puheenjohtajalle. Päätökset tarkastuksista tekee joko hallitus tai hallituksen puheenjohtaja.

Tarkastussuunnitelman ulkopuolisista, tarkastuksista informoidaan hallitusta ja tarkastuksen havainnot, toimenpidesuosituksiset ja raportit käsitellään hallituksen kokouksessa ja merkitään hallituksen pöytäkirjaan.

PWC raportoi sekä toimitusjohtajalle että hallitukselle. Hallitus vahvistaa tarkastuksen toimeksiantosopimuksen ja päättää sopimuksen ehdoista.

Sisäisen tarkastuksen toimivalta on omalla toiminta-alueellaan rajoittamaton ja sillä on oikeus saada käyttöönsä kaikki tarkastustehtävien suorittamiseksi tarvittavat tiedot, mukaan lukien eri toimielinten, johtoryhmän ja muiden sisäisten ryhmien ja kokousten pöytäkirjat ja muun aineiston. Sisäisellä tarkastuksella on oikeus tarkastaa yhtiön kaikkia yksiköjä ja toimintoja, kaikkia tietoja riippumatta tiedon tallennusmuodosta ja kaikkea fyysistä omaisuutta sekä saada myös tarpeellinen suullinen

informaatio ja selvitykset. Sisäisellä tarkastuksella on lukuoikeus kaikkiin tarkastustyön edellyttämiin yhtiön tietojärjestelmiin ja tietojärjestelmäkuvauksiin.

PWC:llä on sisäisenä tarkastajana toimeksiantojensa puitteissa läsnäolo- ja puheoikeus tiedonsaannin kannalta tarpeellisissa tilaisuuksissa.

Sisäisen tarkastuksen toimintoa hoitavilla henkilöillä ei ole yhtiössä vastuullaan mitään muuta toimintoa. Mikäli yhtiö hankkii PWC:ltä muita kuin sisäisen tarkastuksen palveluita, nämä palvelut voi toteuttaa vain sellaiset henkilöt, jotka eivät vastaa yhtiön sisäisestä tarkastuksesta. PWC arvioi mahdollisten muiden kuin sisäisen tarkastuksen toimeksiantojen kohdalla riskienhallintaperiaatteidensa mukaisesti, että toimeksianto ei aiheuta eturistiriitaa suhteessa sisäisen tarkastuksen palveluun.

## B.6 Aktuaaritoiminto

Yhtiö on ulkoistanut aktuaaripalvelut Tmi SHV Näyskälle. SHV Pertti Näyskä vastaa yhtiön aktuaaritoiminnosta, minkä lisäksi hän toimii yhtiön vakuutusyhtiölain 6 luvun 19 §:ssä tarkoitettuna vastuullisena vakuutusmatemaatikkona.

Yhtiöllä on kirjallinen sopimus aktuaaritoiminnon ulkoistamisesta ja vastuullisen vakuutusmatemaatikon tehtävän hoitamisesta.

Aktuaaritoiminnosta vastaava ja yhtiön vastuullinen vakuutusmatemaatikko raportoivat sekä toimitusjohtajalle, että hallitukselle.

Yhtiön vastuullinen vakuutusmatemaatikko osallistuu kaikkiin yhtiön hallituksen kokouksiin ja hän on yhtiön sijoitustyöryhmän asiantuntijajäsen. Aktuaaritoiminto toimii tiiviissä yhteistyössä yhtiön talous- ja korvaustoimintojen sekä toimitusjohtajan kanssa.

## B.7 Ulkoistaminen

Yhtiön toiminta rajoittuu vain lääkevahinkovakuutukseen ja yhtiö on kooltaan ja maksutulovolyymltaan niin pieni, että osa toiminnoista on järkevää ulkoistaa. Yhtiö toimii kulloinkin toiminnan laajuuteen nähden optimaalisella organisaatiolla. Ulkoistamisen tavoitteena on yhtäältä varmistaa toiminnan tehokkuus ja toisaalta hankkia yhtiön käyttöön osaamista, tietoja ja taitoja, joita sillä ei omasta takaa ole.

Yhtiöllä on kahdenlaisia ulkoistussopimuksia:

- varsinaisia ulkoistussopimuksia
- sopimuksia, joilla yhtiö hankkii tietyn palvelun palveluntuottajalta.

Kaikista ulkoistuksista ja palveluiden hankinnoista laaditaan kirjalliset sopimukset. Sopimuksissa varmistetaan, ettei ulkoistus tai palvelun hankinta johda yhtiön hallintojärjestelmän laadun olennaiseen heikkenemiseen, operatiivisen riskin kohtuuttomaan kasvamiseen, Finanssivalvonnan valvontamahdollisuuksien heikkenemiseen tai vakuutuksenottajille, vakuutetuille ja korvauksensaajille tarjottavan palvelun heikkenemiseen.

Sopimusten laatimisesta vastaa toimitusjohtaja. Merkittävät ulkoistussopimukset tulee hyväksyä yhtiön hallituksessa. Merkittäviä sopimuksia ovat keskeisten sekä kriittisten ja tärkeiden toimintojen ulkoistamista koskevat sopimukset sekä muut laajakantoiset sopimukset.

Muut ulkoistussopimukset hyväksyvät toimitusjohtaja ja hallituksen puheenjohtaja yhdessä.

Yhtiö on ulkoistanut keskeisistä sekä kriittisistä ja tärkeistä toiminnoista riskienhallintatoiminnon, sisäisen tarkastuksen ja aktuaaritoiminnon, kirjanpidon ja palkkahallinnon, IT – infrastruktuurin ja siihen liittyvät palvelut, dokumentinhallintajärjestelmän sekä korvauskäsittelyjärjestelmän. Lisäksi yhtiö ostaa ulkopuolelta sijoitustoiminnan konsultatiivisia varainhoitopalveluita sekä sijoitustoiminnan raportointipalvelut. Korvauskäsittelyjärjestelmän palveluntarjoaja sijaitsee Ruotsissa. Kaikki muut yhtiön käyttämät palveluntarjoajat sijaitsevat Suomessa.

## B.8 Muut asiat

Yhtiöllä ei ole raportointikauden aikana ollut muita merkittäviä asioita.

## C. Riskiprofiili

Yhtiön merkittävimmät riskit ovat vakuutusriski ja markkinariski. Näiden riskien pääomavaatimukset muodostavat yhteensä lähes 90 prosenttia yhtiön vakavaraisuuspääomavaatimuksesta. Vakuutusriskin pääomavaatimus on noin 52 prosenttia koko pääomavaatimuksesta. Markkinariskin pääomavaatimus on noin 35 prosenttia koko pääomavaatimuksesta. Markkinariskeistä merkittävin on kiinteistöriski, jonka osuus koko markkinariskin pääomavaatimuksesta on noin 32 prosenttia. Korkoinstrumenttien osuus markkinariskin pääomavaatimuksesta on noin 28 prosenttia, osakeriskin osuus noin 24 prosenttia, keskittymäriskin noin 10 prosenttia ja valuutariskin noin 6 prosenttia. Vastapuoliriskin osuus yhtiön koko pääomavaatimuksesta on noin 11 prosenttia ja operatiivisen riskin osuus noin 2 prosenttia. Likviditeettiriski on käytännössä merkityksetön, koska yhtiön suurimmat mahdolliset vahingot ovat sellaisia, että niiden korvaukset maksetaan ansionmenetykskorvauksina useiden vuosien tai jopa vuosikymmenien aikana. Muita olennaisia riskejä yhtiöllä ei ole.

Yhtiön korvaustoiminto seuraa ja arvioi yhdessä toimitusjohtajan ja aktuaaritoiminnon kanssa vahinkojen kehittymistä vähintään neljännesvuosittain. Seurannan yhteydessä tehdään mahdolliset päivitykset vahinkokohtaisiin varauksiin. Korvausraportti esitetään jokaisessa hallituksen kokouksessa. Raportointikauden kuluessa vakuutusriskien arvioinnissa ei ole tapahtunut oleellisia muutoksia. Sijoitustyöryhmä seuraa ja arvioi markkinariskejä jokaisessa kokouksessaan. Kokouksia on noin 6-8 kertaa vuodessa. Raportointikauden kuluessa markkinariskien arvioinnissa ei ole tapahtunut oleellisia muutoksia. Operatiivisten riskien arviointi on osa normaalia toimintaa. Operatiivisista riskeistä raportoidaan hallituksen kokouksissa. Operatiivisten riskien arvioinnissa ei raportointikauden kuluessa ei ole tapahtunut oleellisia muutoksia. Muita riskejä arvioidaan tarpeen mukaan. Näiden riskien arvioinnissa ei ole tapahtunut oleellisia muutoksia raportointikauden kuluessa.

Kuvaus siitä, miten yhtiön varat on sijoitettu varovaisuusperiaatetta noudattaen, on kohdassa A.3.

**Yhtiöön kohdistuvat olennaiset riskit:**

### C.1 Vakuutusriski

*Vakuutusriskillä* tarkoitetaan riittämättömistä hinnoitteluista ja vastuuelkaa koskevista oletuksista johtuvaa tappioriskiä tai vakuutusvastuiden epäedullista muutosta.

Läikevahinkovakuutuksessa korvauskulut selviävät tyypillisesti erittäin pitkällä viiveellä. Tämän vuoksi vakuutuksen hinnoittelu on huomattavasti vaikeampaa kuin sellaisessa vakuutustoiminnassa, jossa korvauskulut selviävät nopeasti. Yhtiön toiminnan alkuvaiheessa vakuutuksen vuosimaksun

määrittämisessä on käytetty tietoja Suomessa aiemmin vastaavan vakuutuslajin vakuutusmaksun hinnoittelusta. Vakuutusmaksun riittävyys riippuu pitkälti siitä, sattuuko tulevaisuudessa katastrofivahinkoja, sarjavahinkoja tai useita samana vuonna tapahtuvia pysyvään työkyvyttömyyteen johtavia vahinkoja. Vakuutusmaksun tasolle asettavat rajoituksia myös tarkoituksenmukaisten jälleenvakuutusosuusien hinta, korvausselvittelykulut ja yhtiön liikekulut. Yhtiön ensimmäisten toimintavuosien aikana on kerätty sellainen vakavaraisuuspääoma, että yhtiö selviää yhdestä katastrofivahingosta ilman, että syntyy lisäpääomituksen tarvetta. Yhtiön omistaja on sitoutunut sijoittamaan yhtiöön lisää pääomaa vakavaraisuustilanteen niin vaatiessa. Lisämaksuvelvollisuus on määritelty yhtiön yhtiöjärjestyksessä.

Vahinkokehitystä seurataan jatkuvasti ja vahinkojen kehittymisestä raportoidaan jokaisessa hallituksen kokouksessa. Vähintään vuositasolla seurataan yksityiskohtaisesti eri lääkkeiden ja lääkeaineiden aiheuttamia vahinkoja, ja poikkeamista informoidaan hallituksen lisäksi omistajaa.

Yhtiön vastuun yläraja on kunkin vahingonkärsineen osalta 4 miljoonaa euroa ja yhteensä 30 miljoonaa euroa yhden vakuutuskauden aikana. Vakuutuskausi on kalenterivuosi. Yhtenä vakuutustapahtumana pidetään – paitsi yksittäiselle vahingonkärsineelle sattunutta lääkevahinkoa – myös sellaista vahinkoa, joka kohdistuu useisiin vahingonkärsineisiin ja joka johtuu samasta lääkkeestä, lääkeaineesta tai tapahtumasta<sup>1</sup>.

Yhtiö on rajoittanut vastuutaan myös jälleenvakuutuksella. Raportointivuonna yhtiön jälleenvakuutuksen omapidätys oli 3 miljoonaa euroa. Yhtiö ei käytä erillisyyhtiötä riskin siirtämistekniikkana.

Jo alkukeväällä 2020, kun Maailman Terveysjärjestö WHO oli julistanut Sars-CoV 2 -viruksen aiheuttaman taudin maailmanlaajuisesti pandemiaksi, viruksen aiheuttamaa tautia vastaan ryhdyttiin nopeasti kehittämään rokotteita eri puolilla maailmaa. Tällainen nopea rokotekehitys on jo pitkään tunnustettu yhtiön vakuutustoimintaan liittyväksi riskiksi. Varsin nopeasti kävi ilmeiseksi, että kehitteillä olleille koronarokotteille ei ole saatavissa jälleenvakuutusta riskin tuntemattomuuden vuoksi. Selvää oli myös, että yhtiö ei olisi vakavaraisuuden vaarantumatta voinut pitää mahdollisia koronarokotteita omalla riskillään. Riski ei kohdistunut vuoteen 2020, vaan sen jälkeiseen aikaan.

Vaihtoehtona oli koronarokotteiden sulkeminen pois lääkevahinkovakuutuksen piiristä vuoden 2020 jälkeen tai jälleenvakuutuksen korvaavan järjestelyn löytäminen. Tilanteesta informoitiin viranomaisia hyvissä ajoin keväällä 2020.

Syksyllä 2020 sosiaali- ja terveysministeriö antoi eduskunnalle ehdotuksen laiksi valtioneuvostosta covid-19-rokotteiden vakuuttamiseksi. Eduskunta hyväksyi lain joulukuussa 2020 ja yhtiö teki valtioneuvostolle hakemuksen vakuutustakuusta Covid-19 -rokotteiden vakuuttamiseksi. Valtioneuvosto myönsi yhtiölle sen hakemuksesta 27 miljoonan euron suuruisen vakuutustakuun vuodelle 2021. Takuu mahdollisti EU:n hankintamekanismin kautta hankittujen, Suomessa annettavien koronarokotteiden sisällyttämisen lääkevahinkovakuutukseen.

## C.2 Markkinariski

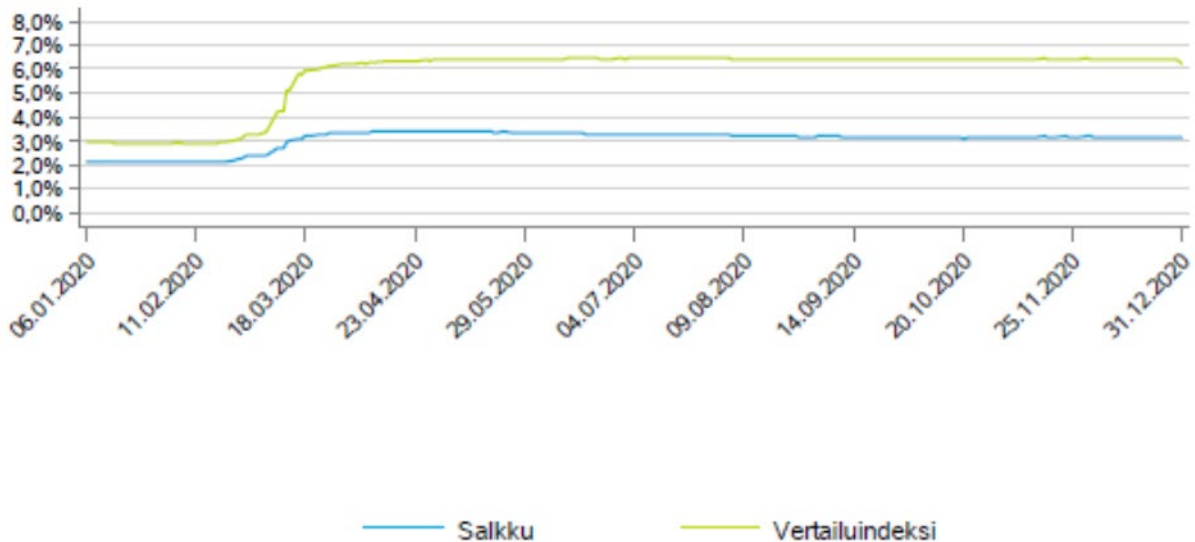
*Markkinariskillä* tarkoitetaan tappioriskiä tai taloudellisen aseman epäedullista muutosta, joka johtuu suoraan tai välillisesti omaisuuden, vastuiden ja rahoitusvälineiden markkinahintojen tason ja volatiliiteetin heilahteluista.

---

<sup>1</sup> Tällaista tapahtumaa kutsutaan sarjavahingoksi, ja sen tarkempi määritelmä löytyy yhtiön kulloinkin voimassa olevista lääkevahinkovakuutuksen vakuutusehdoista.

Yhtiön sijoitussalkun volatilitteetti pysyi raportointikauden aikana maltillisella tasolla.

### Volatilitteetti 12 kk



### C.3 Luottoriski

*Luottoriskillä* tarkoitetaan tappioriskiä tai taloudellisen aseman epäedullista muutosta, joka johtuu arvopapereiden liikkeeseenlaskijoiden, vastapuolten tai velallisten luottokelpoisuuden heikkenemisestä ja, joka kohdistuu vakuutus- ja jälleenvakuutusyrityksiin vastapuoliriskin, korkomarginaaliriskin tai markkinariskikeskittymien muodossa.

Luottoriskiä rajoitetaan siten, että yhtiö määrittelee hallituksen vuosittain hyväksymässä sijoitussuunnitelmassa rajat erilaisille sijoitusinstrumenteille ja erityisesti sijoittamista korkeariskisiin instrumentteihin on rajoitettu.

#### Tappioriskin rajaaminen

Yhtiön sijoitustyöryhmä seuraa sijoituskohteiden arvonkehitystä ja ryhtyy viipymättä toimenpiteisiin, mikäli sijoituskohteen arvo laskee lähelle yhtiön asettamaa ns. hälytysrajaa.

Yhtiön sijoitusomaisuudessa ei raportointikautena syntynyt olennaisia tappioita.

### C.4 Likviditeettiriski

*Likviditeettiriskillä* tarkoitetaan maksuvalmiutta ja sen riittävyyttä. Likvideillä varoilla tarkoitetaan yhtiön pankkitilejä sekä lyhyen koron rahastoja. Yhtiöllä on jatkuvasti likvidejä varoja vähintään keskimääräistä kahden kuukauden korvausmenoa ja hallintokuluja, sekä tunnettuja menoja vastaava määrä varoja, vähintään kuitenkin 200 000 euroa. Sen lisäksi yhtiön omaisuus on sijoitettu niin, että sijoituksista on ilman merkittäviä tuoton menetyksiä vapautettavissa yhtiön määrittelemä määrä varoja (300 000 euroa) kuukauden varojalla. Likvidien varojen riittävyyttä seurataan säännöllisesti kassavirtalaskelmilla.

Yhtiön maksuvalmius pysyi riittävänä koko raportointikauden, eikä erityisiin toimiin maksuvalmiuden suhteen ollut tarvetta.

Yhtiön tuleviin vakuutusmaksuihin sisältyvä odotettavissa oleva voitto oli vuoden 2020 lopussa 238 535 euroa.

## C.5 Operatiivinen riski

*Operatiivisella riskillä* tarkoitetaan tappionvaaraa, joka aiheutuu riittämättömistä tai epäonnistuneista sisäisistä prosesseista, henkilöstöstä, järjestelmistä ja ulkoisista tekijöistä.

Operatiivisia riskejä pienennetään siten, että yhtiöllä on selkeät ja dokumentoidut liiketoimintaprosessit, jotka ovat kaikkien asianosaisten tiedossa sekä siten, että huolehditaan henkilökunnan ammattitaidon ylläpitämisestä ja kehittämisestä, vältetään vaarallisia työyhdystelmiä ja huolehditaan riittävästä riskienhallinnasta. Operatiiviset riskit on määritelty yhtiön riskikartassa, jota pidetään jatkuvasti ajan tasalla. Yhtiö on pieni ja sillä on vain yksi toimipiste. Kaikki neljä henkilöä työskentelevät samassa tilassa, lähellä toisiaan. Toiminta on hyvin läpinäkyvää. Väärinkäytösten mahdollisuus on vähäinen; kukaan ei voi viedä mitään transaktiota yksin läpi. Tapahtumia on vähän ja ne ovat tunnettuja. Yhtiön henkilöstön riskitietoisuus on erittäin hyvä. Yhtiön toimintatapoihin kuuluu, että riskeistä ja epäilyttävistä tapauksista keskustellaan yhdessä.

Yhtiöllä on tarkkaan määritellyt, kirjalliset prosessit myös niitä toimintoja varten, jotka on ulkoistettu tai joissa yhtiö muuten ostaa palveluita ulkopuolelta. Näissä toiminnoissa kirjalliset prosessit ja ohjeet ovat kaikkien yhtiön asioita käsittelevien tiedossa ja liittyvät tehtävät, vastuut ja velvoitteet sekä hyväksymismenettelyt on täsmällisesti määritelty. Kukaan yksittäinen henkilö ei pysty yksin viemään mitään transaktiota läpi.

Operatiivisia riskejä seurataan aktiivisesti ja riskeistä raportoidaan yhtiön hallituksen kaikissa kokouksissa.

## C.6 Muut olennaiset riskit

### **Keskittymäriskit**

*Keskittymäriskeillä* tarkoitetaan kaikenlaisia riskejä, joihin liittyvät tappiot voivat olla niin suuria, että ne vaarantavat yhtiön vakavaraisuuden tai taloudellisen aseman. Tällaisia riskejä ovat: katastrofivahinko, suurvahinko ja sijoitusmarkkinoilla tapahtuvat suuret muutokset (ns. sijoitusstressi).

Katastrofivahingolla tarkoitetaan vahinkoa, jonka odotettavissa oleva korvausmeno on 3 miljoonaa euroa tai enemmän. Katastrofivahinko voi olla vakuutusehdoissa määritelty sarjavahinko tai yksittäiseen vahingonkärsineeseen kohdistuva vahinko. Suurvahingolla tarkoitetaan vahinkoa, jonka odotettavissa oleva korvausmeno on miljoona euroa tai enemmän, mutta kyseessä ei kuitenkaan ole katastrofivahinko. Suurvahinko on kyseessä esim. silloin, kun yksittäinen vahingonkärsinyt tulee lääkevahingon seurauksena työkyvyttömäksi, ja hänen ansiotasostaan ja / tai iästään seuraa, että odotettavissa oleva eläkemeno ylittää miljoona euroa.

Lääkevahinkovakuutuksessa ei ole vastuunvalintaa eikä yhtiöllä ole mahdollisuutta juurikaan ennakoita katastrofi- ja suurvahinkojen sattumista. Tasoitusmäärää on kartutettu vahinkomenon heilahteluja ja mm. suuria vahinkoja varten. Yhtiö on varautunut suurvahinkoihin asettamalla korvauskaton, joka on yksittäisessä vahinkotapauksessa 4 miljoonaa euroa ja sarjavahingoissa 30 miljoonaa euroa. Yhtiö myös jälleenvakuuttaa suuret riskit. Yhtiön omapidätys jälleenvakuutuksessa on 3 miljoonaa euroa. Jälleenvakuutus kattaa yksittäiset, yli 3 miljoonan euron korvaukset sekä sarjavahingot 3 MEUR ylittävältä osin. Yhtiön tavoite on pitää vakavaraisuus niin suurena, että katastrofi- tai suurvahinko ei aiheuta yhtiön vakavaraisuusasemaan olennaista heilahtelua.

Yhtiön ORSA:n mukaan yhtiön vakavaraisuus ja taloudellinen asema heikkenee merkittävästi, mikäli ORSA:ssa oletettu sijoitusstressi toteutuu kahtena peräkkäisenä vuonna tai mikäli katastrofivahinko ja sijoitusstressi toteutuvat samana vuonna. Yhtiö seuraa markkinoiden kehitystä aktiivisesti sekä operatiivisessa toiminnassa, että sijoitustyöryhmässä ja ryhtyy tarvittaessa viipymättä toimenpiteisiin vakavaraisuuden vahvistamiseksi. Yhtiön perusvakavaraisuus pidetään jatkuvasti riittävän korkealla tasolla. Yhtiön omistajalla on yhtiöjärjestykseen ja omiin sääntöihinsä perustuva lisämaksuvelvollisuus, joka on puolet vakuutuksen vuosimaksusta. Toistaiseksi lisämaksuvelvollisuutta ei lueta yhtiön vakavaraisuuspääomaan. Tarvittaessa yhtiö hakee Finanssivalvonnalta luvan lukea lisämaksuvelvollisuus tai osa siitä vakavaraisuuspääomaan. Muut keinot vakavaraisuustilanteen parantamiseksi: Sijoitussalkun riskiä pienennetään muuttamalla salkun allokaatiota. Jälleenvakuutuksen omapidätysosuutta pienennetään. Omistajalta peritään yllä mainittu lisämaksu.

Yhtiöön kohdistuvissa olennaisissa riskeissä ei ole raportointikauden aikana tapahtunut muutoksia.

### **Jälleenvakuuttamisen järjestäminen ja muut riskienvähentämiskeinot**

Lääkevahinkovakuutuksen riskiprofiili on sellainen, että riittävän kattavan jälleenvakuutusuojan saaminen on välttämätöntä. Yhtiön jälleenvakuutus sopimukset hyväksyy hallitus. Yhtiön jälleenvakuutus on jaettu useammalle vakavaraiselle kansainväliselle toimijalle ja yksittäisen jälleenvakuuttajan keskittymäriskeä halutaan pitää maltillisena.

Jälleenvakuutukseen liittyy vastapuoliriski, joka realisoituu silloin, kun jälleenvakuutusturva laukeaa ja jälleenvakuuttaja menee maksukyvyttömäksi. Vastapuoliriskiä pienennetään valitsemalla jälleenvakuutukseen vähintään 2 tai 3 jälleenvakuuttajaa. Jälleenvakuutuspaneeliin kuuluvilta edellytetään vähintään A-luottoluokitusta, mistä voidaan poiketa hallituksen niin päätettäessä. Luottoluokitusvaatimuksesta ei ole poikettu. Sopimukseen pyritään ottamaan mukaan sellaisia jälleenvakuuttajia, jotka tuntevat entuudestaan lääkevahinkovakuutuksen ja joilla on muutakin toimintaa Pohjoismaissa. Raportointivuonna tämä tavoite täyttyi.

Vuoden 2021 jälleenvakuutus ei kata koronarokotteita. Koronarokotteiden osalta yhtiöllä on jälleenvakuutuksen korvaava vakuutustakuu Suomen valtiolta.

### **Luottoluokitusten asianmukaisuus**

Yhtiö käyttää luottoluokitusta arvioidessaan jälleenvakuuttajien vakavaraisuutta. Lisäksi luottoluokitusta voidaan käyttää sijoitustoiminnassa.

Yhtiö pitää luotettavana tunnettuja, hyvämaineisia luottoluokituslaitoksia kuten Moody's ja Standard & Poor's.

Yhtiö pitää luotettavana myös Asiakastieto Oy:tä, jota voidaan käyttää sellaisten kotimaisten toimijoiden taloudellisen tilan arvioinnissa (yhteistyökumppaneiden, sijoitusyritysten jne.) joilla ei ole luottoluokitusta.

### **Menetelmät, oletukset, stressitestit ja herkkyyshanalyysit**

Kuvaus toimenpiteistä, joita yhtiö käyttää riskien arviointiin on esitetty edellä kohdassa B. 3.

Vuonna 2020 yhtiössä tehtiin kaksi riski- ja vakavaraisuusarviota.

Keväällä 2020 ilmenneen koronavirusepidemian vuoksi Suomen Keskinäisen Lääkevahinkoyhtiön (yhtiö) hallitus katsoi yhtiön riskiprofiilin muuttuneen niin, että yhtiön oli syytä tehdä uusi riski- ja



vakavaraisuusarvio (ORSA). Hallitus päätti kokouksessaan 17.3.2020, että uusi arvio tehdään kesäkuun loppuun mennessä. Päätöksen mukaisesti yhtiön johto ja aktuaaritoimi ovat yhteistyössä hallituksen kanssa tehneet yhtiön riski- ja vakavaraisuusarvion, jossa estimoidaan yhtiön vakavaraisuustarvetta ja vakavaraisuusvaatimuksia Arvio on tehty maaliskuun 2020 lopun tilanteessa.

### ***Analyytit ja oletukset, riski- ja vakavaraisuusarvio 1/2020***

Yhtiön tulokseen ja vakavaraisuuteen vaikuttavat merkittävästi korvauskulut ja sijoitusten arvon kehitys. Tämän vuoksi yhtiössä on testattu suurvahinkojen ja sijoitusmarkkinahäiriöiden vaikutuksia. Suurvahingon vaikutusta rajoittaa jälleenvakuutus, jonka ansiosta yhtiön vastuulle tuleva korvauskulu jää kolmeen miljoonaan euroon. Suurvahingon jälkeen jälleenvakuutus on otettava uudelleen jäljellä olevaksi vakuutuskaudeksi. Vuoden 2020 jälleenvakuutuksessa on yksi ilmainen uudelleen voimaansaatto, mikä merkitsee hieman alempaa pääomavaatimusta ja lievempiä vakuutusstressejä verrattuna aikaisempien vuosien arvioihin. Koronavirusepidemia aiheuttaa tappioita jälleenvakuutusyhtiöille, minkä vuoksi myös yhtiön jälleenvakuutusmaksu tulee nousemaan. Yhtiön jälleenvakuutuksen rakennetta ollaan selvittämässä vuoden 2020 aikana. Perusskenaariossa on kuitenkin oletettu, että jälleenvakuutus pysyy nykyisellään vuoteen 2024 saakka.

Sijoitusmarkkinoiden stressissä on oletettu erilaisten sijoitusinstrumenttien arvojen laskevan seuraavasti

Joukkovelkakirjalainat	- 15 %
Osakkeet ml. pääomarahastot	- 40 %
Kiinteistöt	- 30 %

Pankkitalletusten ja lyhyiden rahamarkkinasijoitusten arvon on oletettu pysyvän ennallaan. Yllä esitetyt arvojen alenemiset ovat suunnilleen samaa tasoa kuin Solvenssi II:n standardikaavan sijoitusriskin laskennassa käytetyt.

Stressitestien valinnassa pyrittiin testaamaan yhtiön vakavaraisuuden kehitystä oleellisimmilla stressityypeillä ja yhdistelemällä suurvahinko- ja sijoitusmarkkinastressejä. Koska yhtiön oma varallisuus näyttää perusskenaariossa vahvistuvan lähivuosina, oletetaan stressien toteutuvan skenaariorakson 2020-2024 ensimmäisinä vuosina. Jos yhtiön vakavaraisuus kestää stressit näinä vuosina, selviää se niistä myös myöhemmin vuosina. Testien 1, 2 ja 5 stressien sekä testien 3 ja 4 ensimmäisten stressien oletetaan tapahtuvan jo loppuvuoden 2020 aikana. Syksyllä 2020 tapahtuvan sijoitusstressin voi ajatella johtuvan koronavirusepidemian toisesta aallosta.

Stressitesteiksi valittiin seuraavat viisi testiä:

Stressitesti 1: Sijoitusmarkkinastressi vuonna 2020

Stressitesti 2: Suurvahinko vuonna 2020

Stressitesti 3: Sijoitusmarkkinastressi vuonna 2020 ja suurvahinko vuonna 2021

Stressitesti 4: Sijoitusmarkkinastressit vuosina 2020 ja 2021.

Stressitesti 5: Sijoitusmarkkinastressi ja suurvahinko vuonna 2020.

### ***Riski- ja vakavaraisuusarvion 1/2020 keskeiset tulokset***

Tehdyn riski- ja vakavaraisuusarvion mukaan yhtiö täyttää vakavaraisuusvaatimukset. Seuraavassa taulukossa on esitetty yhtiön vakavaraisuusaseman kehitys perusskenaariossa ja eri skenaarioissa.

<b>Yhteenveto stressitesteistä: Omaa varallisuutta yli (alle) pääomavaatimuksen (1000 €)</b>						
	Oma varallisuus - pääomavaatimus					
	2019	2020	2021	2022	2023	2024
Perusskenaario	8 011	6 598	6 588	6 682	6 868	7 126
Stressi 1: Sijoitusmarkkinastressi 2020	8 011	4 255	4 433	4 439	4 512	4 632
Stressi 2: Suurvahinko 2020	8 011	4 317	4 572	4 612	4 718	4 879
Stressi 3: Sijoitusmarkkinastressi 2020 ja suurvahinko 2021	8 011	4 172	1 656	1 702	1 829	1 968
Stressi 4: Sijoitusmarkkinastressi 2020 ja 2021	8 011	4 172	1 100	1 045	1 069	1 140
Stressi 5: Sijoitusmarkkinastressi ja suurvahinko 2020	8 011	1 477	1 599	1 589	1 638	1 704

#### Riski- ja vakavaraisuusarvio 2/2020

Yhtiö johto ja aktuaaritoimi ovat yhteistyössä hallituksen kanssa tehneet syksyllä 2020 normaalin ORSA -prosessin mukaisen yhtiön riski- ja vakavaraisuusarvion, jossa estimoidaan yhtiön vakavaraisuustarvetta ja vakavaraisuusvaatimuksia vuonna 2016 voimaan tulleessa Solvenssi II-kehikossa. Arvio on tehty vuoden 2020 lopun tilanteessa.

Arviossa pyritään ennustamaan yhtiön vakavaraisuuspääoman tarvetta keskipitkällä aikavälillä tehtyjen perusskenaarion ja erilaisten stressiskenaarioiden avulla. Stressiskenaarioissa oletetaan, että ennusteaikavälillä tapahtuu suurvahinkoja ja/tai sijoitusmarkkinoilla syntyy kriisejä.

#### **Analyysit ja oletukset, riski- ja vakavaraisuusarvio 2/2020**

Yhtiön tulokseen ja vakavaraisuuteen vaikuttavat merkittävästi korvauskulut ja sijoitusten arvon kehitys. Tämän vuoksi yhtiössä on testattu suurvahinkojen ja sijoitusmarkkinahäiriöiden vaikutuksia. Suurvahingon vaikutusta rajoittaa jälleenvakuutus, jonka ansiosta yhtiön vastuulle tuleva korvauskulu jää kolmeen miljoonaan euroon. Suurvahingon jälkeen jälleenvakuutus on otettava uudelleen jäljellä olevaksi vakuutuskaudeksi. Vuoden 2021 jälleenvakuutuksessa on yksi ilmainen uudelleen voimaansaatto, mikä merkitsee hieman alempaa pääomavaatimusta ja lievempiä vakuutusstressejä verrattuna aikaisempien vuosien arvioihin. Koronarokotteiden osalta yhtiöllä on Suomen valtion myöntämä vakuutustakuu.

Sijoitusmarkkinoiden stressissä on oletettu erilaisten sijoitusinstrumenttien arvojen laskevan seuraavasti

Pankkitalletukset ja lyhyet rahamarkkinasijoitukset	- 2 %
Valtionlainat	- 0 %
Yrityslainat	- 15 %
Osakkeet ml. pääomarahastot	- 40 %
Kiinteistöt	- 30 %
Muut sijoitukset	- 40 %

Yllä esitetyt arvojen alenemiset ovat suunnilleen samaa tasoa kuin Solvenssi II:n standardikaavan sijoitusriskin laskennassa käytetyt.

Stressitestien valinnassa pyrittiin testaamaan yhtiön vakavaraisuuden kehitystä oleellisimmilla stressityypeillä ja yhdistelemällä suurvahinko- ja sijoitusmarkkinastressejä. Koska yhtiön oma varallisuus näyttää perusskenaariossa vahvistuvan lähivuosina, oletetaan stressien toteutuvan skenaariojakson 2021-2025 ensimmäisinä vuosina. Jos yhtiön vakavaraisuus kestää stressit näinä vuosina, selviää se niistä myös myöhempinä vuosina.

Stressitesteiksi valittiin seuraavat viisi testiä:

Stressitesti 1: Sijoitusmarkkinastressi vuonna 2021

Stressitesti 2: Suurvahinko vuonna 2021

Stressitesti 3: Sijoitusmarkkinastressi vuonna 2021 ja suurvahinko vuonna 2022

Stressitesti 4: Sijoitusmarkkinastressit vuosina 2021 ja 2022.

Stressitesti 5: Sijoitusmarkkinastressi ja suurvahinko vuonna 2021.

### **Riski- ja vakavaraisuusarvion keskeiset tulokset**

Tehdyn riski- ja vakavaraisuusarvion mukaan yhtiö täyttää vakavaraisuusvaatimukset. Seuraavassa taulukossa on esitetty yhtiön vakavaraisuusaseman kehitys perusskenaariossa ja eri stressiskenaarioissa.

<b>Yhteenveto stressitesteistä: Oma varallisuutta yli (alle) pääomavaatimuksen (1000 €)</b>						
	Oma varallisuus - pääomavaatimus					
	2020	2021	2022	2023	2024	2025
Perusskenaario	8 485	8 632	8 919	9 209	9 593	10 083
Stressi 1: Sijoitusmarkkinastressi 2021	8 485	4 656	4 597	4 608	4 672	4 804
Stressi 2: Suurvahinko 2021	8 485	6 523	6 472	6 490	6 576	6 741
Stressi 3: Sijoitusmarkkinastressi 2021 ja suurvahinko 2022	8 485	4 656	1 476	1 510	1 619	1 825
Stressi 4: Sijoitusmarkkinastressi 2021 ja 2022	8 485	4 656	1 977	1 909	1 901	1 974
Stressi 5: Sijoitusmarkkinastressi ja suurvahinko 2021	8 485	1 507	1 426	1 425	1 475	1 596

Yhteenvedosta nähdään, että yhtiö täyttää vakavaraisuusvaatimukset kaikissa stressitesteissä. Testien 3, 4 ja 5 mukaisten tilanteiden toteutumista voidaan kuitenkin pitää erittäin epätodennäköisinä. Vakavaraisuusasemaa voitaisiin korjata vuonna 2021 toteutuvan stressin jälkeen suhteellisen nopeasti esimerkiksi muuttamalla jälleenvakuutuksen omapidätystä tai sijoitussalkun allokaatiota.

## C.7 Muut tiedot

Ei muita tietoja.

## D Arvostus vakavaraisuustarkoituksiin

Yhtiön varat arvostetaan tilinpäätöksessä suomalaisen kirjanpitokäytännön mukaisesti hankinta-arvoon tai sitä alempaan käypään arvoon. Joukkovelkakirjalainat arvostetaan tilinpäätöksessä jaksotettuun hankintamenuun. Vakavaraisuustarkoituksessa (Solvenssi II) varat arvostetaan käypään arvoon. Solvenssi II:ssa saamiset jälleenvakuuttajilta esitetään varoina ja ne voivat erota merkittävästi tilinpäätöksen vastuuelan vähennyseränä esitettävästä jälleenvakuuttajien osuudesta vastuuelasta. Laskettaessa saamia jälleenvakuuttajilta Solvenssi II:ssa vastuuelan laskennassa huomioituihin tulevaisuudessa alkaviin vakuutuksiin liittyvät jälleenvakuutus sopimukset otetaan huomioon. Saamista vähentävänä eränä huomioidaan tulevaisuudessa erääntyvä jälleenvakuutusmaksu.

Tilinpäätöksen vastuuelan ja Solvenssi II vastuuelan välillä on monia eroja. Näistä merkittävimmät ovat:

- Solvenssi II – vastuuelan laskennassa otetaan huomioon tulevaisuudessa alkavat vakuutukset, jos yhtiö ei voi irtisanoa kyseisiä vakuutus sopimuksia. Tilinpäätöksen vastuuelassa ei huomioida tulevaisuudessa alkavia vakuutuksia.
- Solvenssi II:ssa vakuutusmaksusaamiset ja myös tulevaisuudessa erääntyvät vakuutusmaksut otetaan huomioon vastuuelkaa vähentävänä eränä. Tilinpäätöksessä erääntyneet vakuutusmaksusaamiset kirjataan taseen vastaavaa puolelle.
- Solvenssi II – vastuuelan laskennassa kaikki vastaiset kassavirrat diskontataan riskittömällä korkokäyrällä. Tilinpäätöksen vastuuelan laskennassa ei käytetä diskonttausta.
- Solvenssi II – vastuuelka lasketaan parhaan arvion ja eksplisiittisen riskimarginaalin summana. Tilinpäätöksen vastuuelka lasketaan noudattaen kansallisia lakeja ja määräyksiä.

Seuraavassa taulukossa on esitetty yhtiön tase-erien arvostus vuoden 2020 lopussa Solvenssi II:n mukaan, tilinpäätöksessä, näiden välinen erotus sekä selvitys erotuksesta.

Tase-erä	Solvenssi II -arvo	Tilinpäätöksen mukainen arvo	Ero	Eron selitys
	€	€	€	
<b>VARAT</b>				
Aineelliset käyttöomaisuus-hyödykkeet (omassa käytössä)	1 173	1 173	0	
Sijoitukset (muut kuin indeksi- ja sijoitus-sidonnaisiin sopimusten katteena olevat varat)	25 119 392	21 959 267	3 160 125	Solvenssi II:ssa varat arvostetaan pääsääntöisesti käypään arvoon ja tilinpäätöksessä hankinta-arvoon tai sitä alempaan käypään arvoon.
Osakkeet	2 013 726	1 301 845	711 881	Solvenssi II: käypä arvo; tilinpäätös hankinta-arvo tai sitä alempi käypä arvo
Joukkovelkakirjalainat	5 555 088	5 464 473	90 615	Solvenssi II: käypä arvo; tilinpäätös hankinta-arvo tai sitä alempi käypä arvo
Yhteistä sijoitustoimintaa harjoittavat yritykset	17 550 578	15 192 949	2 357 629	Solvenssi II: käypä arvo; tilinpäätös hankinta-arvo tai sitä alempi käypä arvo
Saamiset jälleenvakuutus sopimuksista :	-450 824	0	-450 824	1)
Muut saamiset (myyntisaamiset, ei vakuutuksiin liittyvät)	12 925	42 717	-29 792	Tilinpäätöksessä joukkovelkakirjalainojen kertyneet korot esitetään omana tase-eränään. Solvenssi II:ssa nämä sisältyvät joukkovelkakirjojen arvoihin.
Rahavarat	7 649 846	7 649 846	0	
<b>VARAT YHTEENSÄ</b>	<b>32 332 512</b>	<b>29 653 003</b>	<b>2 679 509</b>	
<b>VELAT</b>				
Vastuuvelka yhteensä	13 315 412	21 344 369	-8 028 957	
Vakuustekninen vastuuvelka – Vahinkovakuutus	8 387 651	9 088 465	-700 814	Vastuuvelan Solvenssi II-arvo on parhaan estimaatin ja riskimarginaalin summa. Solvenssi II:ssa vastuuvelan laskennassa vastaisiin kassavirtoihin luetaan myös vakuutuksenottajien tulevaisuudessa erääntyvät vakuutusmaksut.
Vakuustekninen vastuuvelka – Henkivakuutus (ilman indeksi- ja sijoitussidonnaisia sopimuksia)	4 927 761	4 136 535	791 226	Henkivakuutuksen vastuuvelka liittyy lääkevahinkovakuutuksesta maksettaviin jatkuviin ansionmenetykskorvauksiin
Muu vakuustekninen vastuuvelka	0	8 119 369	-8 119 369	Tilinpäätöksen vastuuvelkaan sisältyy tasotusmäärä, jota ei ole Solvenssi II-taseessa.
Laskennalliset verovelat	2 141 693	0	2 141 693	Solvenssi II:ssa varojen ja velkojen arvostuseroihin ja tasotusmäärään kohdistuva laskennallinen verovelka esitetään omana eränään. Tilinpäätöksen taseeseen ei sisälly laskennallisia verovelkoja.
Velat (ostovelat, ei vakuutusvelat)	69 695	69 695	1 776 713	
Kaikki muut velat, joita ei ole esitetty muualla	266 278	266 278	1 776 713	
<b>Velat yhteensä</b>	<b>15 793 078</b>	<b>21 680 342</b>	<b>-5 887 264</b>	
<b>Ylijäämä, jonka verran varat ovat velkoja suuremmat</b>	<b>16 539 434</b>	<b>7 972 661</b>	<b>6 997 452</b>	

1) Jälleenvakuutussaamisten ja vastuuvelan arvostusta esitellään tarkemmin seuraavassa kappaleessa.

## D.1 Varat

### a) Luokituskriteerit

- i. aineeton varallisuus: yhtiöllä ei ole taseessaan aineetonta varallisuutta
- ii. rahoitusvarallisuus: yhtiön kaikkien olennaiseen rahoitusvarallisuuteen kuuluvien varojen käyvät arvot saadaan markkinanoteerauksina.
- iii. rahoitusleasing ja käyttöleasing: yhtiöllä ei ole olennaisia leasingjärjestelyjä.
- iv. laskennalliset verosaamiset: yhtiöllä ei ole taseessaan laskennallisia verosaamisia.
- v. sidosrytykset: yhtiöllä ei ole omistuksia sidosrytyksissä.

- b) tunnistamis- ja arvostuskriteereihin tehdyt muutokset: kriteereihin ei ole tehty muutoksia.  
 c) oletukset ja arvioperusteiset menetelmät: oletuksia ja arvioperusteisia menetelmiä ei ole käytetty varojen arvostuksessa.

## D.2 Vakuutustekninen vastuuelka

### D.2.1 Yleistä

Tilinpäätöksen vastuuelka lasketaan kansallisten säännösten mukaan. Vakavaraisuustarkoituksessa (Solvenssi II) vastuuelka arvostetaan arvoon, jolla vastuuelka olisi siirrettävissä asiantuntevalle vastaanottajalle. Solvenssi II –vastuuelka on parhaan estimaatin ja riskimarginaalin summa. Seuraavassa taulukossa on esitetty yhtiön vastuuelan arvostus Solvenssi II:n mukaan, tilinpäätöksessä, näiden välinen erotus ja selvitys erotuksesta.

#### Vastuuelan arvostus tilinpäätöksessä ja Solvenssi II:n mukaan 31.12.2020

Vastuuelan erä	Solvenssi II	Tilinpäätös	Ero	Eron selitys
Saamiset jälleenvakuutus sopimuksista	-450 824	0	-450 824	1)
<b>Vahinkovakuutus</b>				
<b>Yleinen vastuu</b>				
Paras estimaatti	7 386 897			
Riskimarginaali	1 000 754			
Vastuuelka	8 387 651	9 088 465	-700 814	1)
<b>Henkivakuutus</b>				
<b>Yleinen vastuu</b>				
<b>Jatkuvat ansionmeneteyskorvaukset</b>				
Paras estimaatti	4 449 901			
Riskimarginaali	477 860			
Vastuuelka	4 927 761	4 136 535	791 226	Ero johtuu eroista inflaatio-oletuksissa, diskonttauksissa ja riskimarginaaleissa
<b>Muu vastuuelka</b>		8 119 369	-8 119 369	Tilinpäätöksen vastuuelkaan sisältyy tasoitusmäärä, jota ei ole Solvenssi II-taseessa.
<b>Vastuuelka yhteensä</b>	<b>13 766 236</b>	<b>21 344 369</b>	<b>-7 578 133</b>	

1) Tilinpäätöksen vastuuelan laskennassa ei oteta huomioon tulevaisuudessa alkavia vakuutuksia. Solvenssi II:ssa vastuuelan laskennassa huomioidaan myös raportointikauden jälkeen alkavat vakuutukset, jos vakuutusyhtiö ei voi irtisanoa vakuutuksia. Raportointikauden jälkeen alkavien vakuutusten vastuuelassa huomioidaan myös vakuutusten tulevaisuudessa erääntyvät vakuutusmaksut vastuuelkaa vähentävänä eränä. Yhtiön vakuutuskanta on kalenterivuotinen. Näin ollen raportointikautta seuraavan vuoden korvauskulut ja muut vakuutuksiin liittyvät kulut sekä vakuutusmaksu huomioidaan vastuuelan laskennassa. Vakuutusmaksu on suurempi kuin estimoidut korvauskulut ja muut vakuutuksista aiheutuvat kulut, jolloin raportointikauden jälkeen alkavien vakuutusten huomiointi vähentää vastuuelkaa (vakuutusmaksuvastuu on negatiivinen).

Tilinpäätöksen vastuuelan laskennassa tulevaisuudessa maksettavia korvauksia ja muita kuluja ei diskontata. Solvenssi II:ssa kaikki kassavirrat diskontataan, mikä vähentää vastuuelkaa. Toisaalta Solvenssi II:ssa inflaation oletetaan kasvattavan vastaisia korvauksia.

Vastuuelan laskennassa huomioituihin tulevaisuudessa alkaviin vakuutuksiin liittyvät jälleenvakuutus sopimukset otetaan myös huomioon Solvenssi II-taseessa. Jälleenvakuuttajille tulevaisuudessa maksettava jälleenvakuutusmaksu on suurempi kuin jälleenvakuuttajilta saatavat estimoitavat korvauskulut, joten saaminen jälleenvakuuttajilta on negatiivinen.

## D.2.2 Vastuuvelan laskennan menetelmät

Solvenssi II-vastuuvelan parhaat estimaatit lasketaan korvausten ja muiden kulujen vastaisten kassavirtojen nykyarvojen ja vakuutusmaksujen vastaisten kassavirtojen nykyarvon erotuksena. Nykyarvojen laskennassa käytetään EIOPA:n ilmoittamaa riskitöntä korkokäyrää. Yhtiö ei käytä volatilitteettikorjausta.

Riskimarginaalin laskennassa käytetään Solvenssi II-säännösten mukaista perusmenetelmää, jossa yhtiön tulevaisuudessa vastuuvelan purkautumisaikana tarvitsemien pääomavaatimusten mukaisten pääomien kustannus (6 %) diskontataan laskentahetkeen riskittömällä korkokäyrällä.

## D.2.3 Vastuuvelan epävarmuus

Vastuuvelkaan liittyy aina epävarmuutta. Yhtiö on toiminut vasta kahdeksan vuotta, joten sen oma vahinkoaineisto on varsin suppea. Pohjoismaisen yhteistyön myötä yhtiö on saanut käyttöönsä kattavia lääkevahinkovakuutuksen korvauskulujen kehityskolmioita, joista on pystytty laskemaan vahinkojen selviämislukuja. Yhtiö pyrkii vähentämään vastuuvelan epävarmuutta seuraamalla tunnetuista vahingoista maksettuja korvauksia ja tehtyjä varauksia kuukausittain. Aktuaaritoiminto tutkii vastuuvelan riittävyttä vähintään vuosittain.

## D.3 Muut velat

Solvenssi II-taseessa yhtiön muut velat ovat lyhytaikaisia siirtovelkoja (335 973 €) ja laskennallisia verovelkoja (2 141 693 €). Solvenssi II:ssa lyhytaikaiset siirtovelat arvostetaan samoin kuin tilinpäätöksessä. Laskennalliset verovelat liittyvät varojen ja vastuuvelan arvostuseroihin. Yhtiön varat on tilinpäätöksessä arvostettu noin 3,1 MEUR alempaan arvoon kuin Solvenssi II-taseessa. Yhtiön vastuuvelka ml. tasotusmäärä on tilinpäätöksessä arvostettu noin 7,6 MEUR korkeampaan arvoon kuin Solvenssi II-taseessa. Laskennallinen verovelka on laskettu 20 prosentin verokannalla. Muiden velkojen tunnistus- ja arvostuskriteereihin ei ole tehty muutoksia raportointikauden aikana.

## D.4 Vaihtoehtoiset arvostusmenetelmät

Yhtiö ei toistaiseksi käytä vaihtoehtoisia arvostusmenetelmiä.

## D.5 Muut tiedot

Ei muita tietoja.

# E Pääoman hallinta

## E.1 Omat varat

### E.1.1 Pääoman hallinnan tavoitteet

Yhtiön tavoitteena on pitää oman varallisuutensa suhde vakavaraisuuspääomavaatimukseen noin 200 prosentissa. Tällä vakavaraisuustasolla yhtiö pystyy selviämään samana vuonna tapahtuvista ORSA:ssa määritellyistä katastrofivahingosta ja sijoitusmarkkinastressistä. Yhtiö käyttää ORSA:a pääasiallisena pääomahallinnan suunnitteluvälineenä.

## E.1.2 Oma varallisuus

Yhtiön oman varallisuus 31.12.2020 koostui kahdesta vakavaraisuuserästä:

Takuupääoma	4 800 000 €
Täsmäytyserä	11 739 434 €
Oma varallisuus	16 539 434 €

Oma varallisuus on kokonaan omaa perusvarallisuutta, kuuluu luokkaan 1 ja on käytettävissä rajoituksetta. Näin ollen koko oma varallisuus kelpaa sekä vakavaraisuuspääomavaatimuksen että vähimmäispääomavaatimuksen kattamiseen.

Yhtiön vakavaraisuuspääomavaatimus 31.12.2020 oli 7 314 441 euroa ja vähimmäispääomavaatimus 3 700 000 euroa. Näin ollen yhtiön oman varallisuuden suhde vakavaraisuuspääomavaatimukseen oli noin 226 prosenttia ja oman varallisuuden suhde vähimmäispääomavaatimukseen noin 447 prosenttia.

## E.2 Vakavaraisuuspääomavaatimus ja vähimmäispääomavaatimus

Yhtiö käyttää vakavaraisuuspääomavaatimuksen (SCR) laskennassa standardikaavaa. Osakeriskin SCR:n laskennassa ei sovelleta siirtymäsäännöstä. Vahinkovakuutuksen SCR:n laskennassa yhtiö ei toistaiseksi käytä yhtiökohtaisia parametreja.

Seuraavassa taulukossa on esitetty yhtiön vakavaraisuuspääomavaatimus 31.12.2020.

<b>Vakavaraisuuspääomavaatimus 31.12.2020</b>	
<b>Riski</b>	<b>SCR</b>
Vahinkovakuutusriski	5 391 564
Markkinariski	3 734 808
Vastapuoliriski	1 126 615
Henkivakuutusriski	144 488
Yhteensä	10 397 475
Hajautusvaikutukset	-2 466 183
Perusvakavaraisuusvaatimus (BSCR)	7 931 292
Operatiivinen riski	241 631
Laskennallisten verojen vaimennusvaikutus	-858 482
Vakavaraisuuspääomavaatimus	7 314 441



Yhtiön maksutuloon ja vastuovelkaan perustuva lineaarinen vähimmäispääomavaatimus (MCR) oli vuoden 2020 lopussa 1 471 238 euroa. Vakavaraisuuspääomavaatimukseen SCR sidottu MCR:n minimi oli 1 828 633 euroa. Näin ollen yhtiön MCR oli MCR:lle asetettu absoluuttinen vähimmäismäärä 3 700 000 euroa.

### E.3 Duraatiopohjaisen osakeriskiosion käyttö vakavaraisuuspääomavaatimuksen laskemisessa

Yhtiö ei käytä duraatiopohjaista osakeriskiosiota vakavaraisuuspääomavaatimuksen laskemisessa.

### E.4 Standardikaavan ja käytetyn sisäisen mallin väliset erot

Yhtiö ei käytä sisäistä mallia vakavaraisuuspääomavaatimuksen laskemisessa.

### E.5 Vähimmäispääomavaatimuksen ja vakavaraisuuspääomavaatimuksen täyttämättä jättäminen

Yhtiö on täyttänyt sekä vähimmäispääomavaatimuksen että vakavaraisuuspääomavaatimuksen koko raportointikauden ajan.

### E.6 Muut tiedot

Ei muita tietoja.

## Taulukot

## S.02.01.02 Tase

### SE.02.01.16.01 Tase

Varat	Solvenssi II - arvo	
		C0010
Aineettomat hyödykkeet	R0030	
Laskennalliset verosaamiset	R0040	
Eläke-etuuksien ylijäämä	R0050	
Aineelliset käyttöomaisuushyödykkeet (omassa käytössä)	R0060	1
Sijoitukset (muut kuin indeksi- ja sijoitussidonnaisiin sopimusten katteena olevat varat)	R0070	25 119
Kiinteistöt (muut kuin omassa käytössä olevat)	R0080	
Omistussuudet sidosyrityksissä, mukaan lukien omistusyhteydet	R0090	
Osakkeet	R0100	2 014
Osakkeet - Listatut	R0110	2 014
Osakkeet - Listaamattomat	R0120	
Joukkovelkakirjalainat	R0130	5 555
Valtion joukkovelkakirjalainat	R0140	4 327
Yrityslainat	R0150	1 228
Strukturoidut velkakirjat	R0160	
Vakuudelliset arvopaperit	R0170	
Yhteistä sijoitustoimintaa harjoittavat yritykset	R0180	17 551
Johdannaiset	R0190	
Talletukset, jotka eivät kuulu muihin rahavaroihin	R0200	
Muut sijoitukset	R0210	
Indeksi- ja sijoitussidonnaisiin sopimuksiin sijoitetut varat	R0220	
Kiinnelainat ja muut lainat	R0230	
Lainat, joiden vakuutena on vakuutus sopimus	R0240	
Kiinnelainat ja muut lainat yksityishenkilöille	R0250	
Muut kiinnelainat ja lainat	R0260	
Jälleenvakuutus sopimuksista olevat saamiset :	R0270	-451
Vahinkovakuutus ja NSLT-sairausvakuutus	R0280	-451
Vahinkovakuutus, ilman sairausvakuutusta	R0290	-451
NSLT-sairausvakuutus	R0300	
Henkivakuutus ja SLT-sairausvakuutus, ilman sairausvakuutusta ja indeksi- ja sijoitussidonnaisia sopimuksia	R0310	
SLT-sairausvakuutus	R0320	
Henkivakuutus, ilman sairausvakuutusta ja indeksi- ja sijoitussidonnaisia sopimuksia	R0330	
Indeksi- ja sijoitussidonnainen henkivakuutus	R0340	
Jälleenvakuutus talletteet	R0350	
Vakuutussaamiset ja saamiset vakuutus edustajilta	R0360	
Saamiset jälleenvakuutus toiminnasta	R0370	
Muut saamiset (myyntisaamiset, ei vakuutuksiin liittyvät)	R0380	13
Omat osakkeet (suorassa omistuksessa olevat)	R0390	
Oman varallisuuden eriin tai maksettaviksi määrättyyn mutta vielä maksamattomaan alkupääomaan liittyvät saamiset	R0400	
Rahavarat	R0410	7 650
Kaikki muut varat, joita ei ole esitetty muualla	R0420	
<b>Varat yhteensä</b>	<b>R0500</b>	<b>32 333</b>

	C0010
<b>Velat</b>	
Vakuutustekninen vastuovelka – Vahinkovakuutus	R0510 8 395
Vakuutustekninen vastuovelka – Vahinkovakuutus (ilman sairausvakuutusta)	R0520 8 395
Vakuutustekninen vastuovelka kokonaisuutena laskettuna	R0530
Paras estimaatti	R0540 7 387
Riskimarginaali	R0550 1 008
Vakuutustekninen vastuovelka – NSLT-sairausvakuutus	R0560
Vakuutustekninen vastuovelka kokonaisuutena laskettuna	R0570
Paras estimaatti	R0580
Riskimarginaali	R0590
Vakuutustekninen vastuovelka – Henkivakuutus (ilman indeksi- ja sijoitussidonnaisia sopimuksia)	R0600 4 928
Vakuutustekninen vastuovelka – SLT-sairausvakuutus	R0610
Vakuutustekninen vastuovelka kokonaisuutena laskettuna	R0620
Paras estimaatti	R0630
Riskimarginaali	R0640
Vakuutustekninen vastuovelka – Henkivakuutus (ilman sairausvakuutusta sekä indeksi- ja sijoitussidonnaisia sopimuksia)	R0650 4 928
Vakuutustekninen vastuovelka kokonaisuutena laskettuna	R0660
Paras estimaatti	R0670 4 450
Riskimarginaali	R0680 478
Vakuutustekninen vastuovelka – Indeksi- ja sijoitussidonnainen toiminta	R0690
Vakuutustekninen vastuovelka kokonaisuutena laskettuna	R0700
Paras estimaatti	R0710
Riskimarginaali	R0720
Ehdolliset velat	R0740
Muut varaukset kuin vakuutustekninen vastuovelka	R0750
Eläkevelvoitteet	R0760
Jälleenvakuuttajilta pidätetyt talletteet	R0770
Laskennalliset verovelat	R0780 2 140
Johdannaiset	R0790
Velat luottolaitoksille	R0800
Muut rahoitusvelat kuin velat luottolaitoksille	R0810
Vakuutusvelat ja velat vakuutusedustajille	R0820
Jälleenvakuutusvelat	R0830
Velat (ostovelat, ei vakuutusvelat)	R0840 70
Etuoikeudeltaan huonommat velat	R0850
Omaan perusvarallisuuteen kuulumattomat etuoikeudeltaan huonommat velat	R0860
Omaan perusvarallisuuteen kuuluvat etuoikeudeltaan huonommat velat	R0870
Muut velat, joita ei ole esitetty muualla	R0880 266
<b>Velat yhteensä</b>	R0900 15 799
<b>Ylijäämä, jonka verran varat ovat velkoja suuremmat</b>	R1000 16 534

S.05.01.02 Vakuutusmaksut, korvaukset ja kulut vakuutuslajeittain

		Vakuutuslaji -vahinkovakuutus- ja vahinkojälleenvakuutusveloitteet (ensivakuutus ja hyväksyty suhteellinen jälleenvakuutus)								
		Sairauskulu- vakuutukset	Vakuutukset ansiotulon menetyksen varalta	Työntekijäin tapaturma- vakuutukset	Moottoriajo- neuvon liikenneva- kuutukset	Muut moot- torijoneu- vojen vakuutukset	Meri-, ilmailu- ja kuljetusva- kuutukset	Palo- ja muut omai- suusvahin- kovakuu- tukset	Yleiset vastuuva- kuutukset	Luotto- ja takausva- kuutukset
		C0010	C0020	C0030	C0040	C0050	C0060	C0070	C0080	C0090
<b>Vakuutusmaksutulo</b>										
Brutto - Ensivakuutus	R0110								5 200	
Brutto - Hyväksyty suhteellinen jälleenvakuutus	R0120									
Brutto - Hyväksyty ei-suhteellinen jälleenvakuutus	R0130									
Jälleenvakuuttajien osuus	R0140								845	
Netto	R0200								4 355	
<b>Vakuutusmaksutuotot</b>										
Brutto - Ensivakuutus	R0210								5 200	
Brutto - Hyväksyty suhteellinen jälleenvakuutus	R0220									
Brutto - Hyväksyty ei-suhteellinen jälleenvakuutus	R0230									
Jälleenvakuuttajien osuus	R0240								845	
Netto	R0300								4 355	
<b>Korvauskulut</b>										
Brutto - Ensivakuutus	R0310								2 080	
Brutto - Hyväksyty suhteellinen jälleenvakuutus	R0320									
		Vakuutuslaji -vahinkovakuutus- ja vahinkojälleenvakuutusveloitteet (ensivakuutus ja hyväksyty suhteellinen jälleenvakuutus)								
		Sairauskulu- vakuutukset	Vakuutukset ansiotulon menetyksen varalta	Työntekijäin tapaturma- vakuutukset	Moottoriajo- neuvon liikenneva- kuutukset	Muut moot- torijoneu- vojen vakuutukset	Meri-, ilmailu- ja kuljetusva- kuutukset	Palo- ja muut omai- suusvahin- kovakuu- tukset	Yleiset vastuuva- kuutukset	Luotto- ja takausva- kuutukset
		C0010	C0020	C0030	C0040	C0050	C0060	C0070	C0080	C0090
Brutto - Hyväksyty ei-suhteellinen jälleenvakuutus	R0330									
Jälleenvakuuttajien osuus	R0340									
Netto	R0400								2 080	
<b>Muun vakuutusteknisen vastuuelan muutokset</b>										
Brutto - Ensivakuutus	R0410									
Brutto - Hyväksyty suhteellinen jälleenvakuutus	R0420									
Brutto - Hyväksyty ei-suhteellinen jälleenvakuutus	R0430									
Jälleenvakuuttajien osuus	R0440									
Netto	R0500									
<b>Aiheutuneet kulut</b>	R0550								589	
Muut kulut	R1200									
Kulut yhteensä	R1300									

		Vakuutuslaji -vahinkovakuutus- ja vahinkojälleenvakuutusvelvoitteet (ensivakuutus ja hyväksytty suhteellinen jälleenvakuutus)			Vakuutuslaji -hyväksytty ei-suhteellinen jälleenvakuutus				Yhteensä
		Oikeusturva	Matka-apu	Muut taloudelliset menetykset	Sairaus	Vastuu	Meri, ilmailu, kuljetus	Omaisuus	
		C0100	C0110	C0120	C0130	C0140	C0150	C0160	C0200
<b>Vakuutusmaksutulo</b>									
Brutto - Ensivakuutus	R0110								5 200
Brutto - Hyväksytty suhteellinen jälleenvakuutus	R0120								
Brutto - Hyväksytty ei-suhteellinen jälleenvakuutus	R0130								
Jälleenvakuuttajien osuus	R0140								845
Netto	R0200								4 355
<b>Vakuutusmaksutuotot</b>									
Brutto - Ensivakuutus	R0210								5 200
Brutto - Hyväksytty suhteellinen jälleenvakuutus	R0220								
Brutto - Hyväksytty ei-suhteellinen jälleenvakuutus	R0230								
Jälleenvakuuttajien osuus	R0240								845
Netto	R0300	0	0	0	0	0	0	0	4 355
<b>Korvauskulut</b>									
Brutto - Ensivakuutus	R0310								2 080
Brutto - Hyväksytty suhteellinen jälleenvakuutus	R0320								
Brutto - Hyväksytty ei-suhteellinen jälleenvakuutus	R0330								
		Vakuutuslaji -vahinkovakuutus- ja vahinkojälleenvakuutusvelvoitteet (ensivakuutus ja hyväksytty suhteellinen jälleenvakuutus)			Vakuutuslaji -hyväksytty ei-suhteellinen jälleenvakuutus				Yhteensä
		Oikeusturva	Matka-apu	Muut taloudelliset menetykset	Sairaus	Vastuu	Meri, ilmailu, kuljetus	Omaisuus	
		C0100	C0110	C0120	C0130	C0140	C0150	C0160	C0200
Jälleenvakuuttajien osuus	R0340								
Netto	R0400								2 080
<b>Muun vakuusteknisen vastuun muutokset</b>									
Brutto - Ensivakuutus	R0410								
Brutto - Hyväksytty suhteellinen jälleenvakuutus	R0420								
Brutto - Hyväksytty ei-suhteellinen jälleenvakuutus	R0430								
Jälleenvakuuttajien osuus	R0440								
Netto	R0500								
<b>Aiheutuneet kulut</b>	R0550								589
<b>Muut kulut</b>	R1200								741
<b>Kulut yhteensä</b>	R1300								1 330

		Vakuutuslaji -henkivakuutusvelvoitteet						Henkijälleenvakuutusvelvoitteet		Yhteensä
		Sairausvakuutus	Ylijäämään oikeuttavat vakuutukset	Indeksi- ja sijoitussi-donnaiset vakuutukset	Muut henkivakuutukset	Vahinkovakuutusoppi-muksiin pohjautuvat ja sairausvakuutusvelvoitteisiin liittyvät annuiteetit	Vahinkovakuutusoppi-muksiin pohjautuvat ja muihin kuin sairausvakuutusvelvoitteisiin liittyvät annuiteetit	Sairausjälleenvakuutukset	Henkijälleenvakuutukset	
		C0210	C0220	C0230	C0240	C0250	C0260	C0270	C0280	C0300
<b>Vakuutusmaksutulo</b>										
Brutto	R1410									
Jälleenvakuuttajien osuus	R1420									
Netto	R1500									
<b>Vakuutusmaksutuotot</b>										
Brutto	R1510									
Jälleenvakuuttajien osuus	R1520									
Netto	R1600									
<b>Korvauskulut</b>										
Brutto	R1610									
Jälleenvakuuttajien osuus	R1620									
Netto	R1700									
<b>Muun vakuusteknisen vastuun muutokset</b>										
Brutto	R1710									
Jälleenvakuuttajien osuus	R1720									
Netto	R1800									
<b>Aiheutuneet kulut</b>	R1900									
<b>Muut kulut</b>	R2500									
<b>Kulut yhteensä</b>	R2600									

S.05.02.01 Vakuutusmaksut, korvaukset ja kulut maittain

		Kotimaa	Viisi kärkimaata (bruttovakuutusmaksutulon perusteella) - Vahinkovakuutusvelvoitteet					Viisi kärki- maata ja kotimaa yhteensä
		C0010	C0020	C0030	C0040	C0050	C0060	C0070
		R0010						
		C0080	C0090	C0100	C0110	C0120	C0130	C0140
<b>Vakuutusmaksutulo</b>								
Brutto - Ensivakuutus	R0110	5 200						5 200
Brutto - Hyväksytty suhteellinen jälleenvakuutus	R0120							
Brutto - Hyväksytty ei-suhteellinen jälleenvakuutus	R0130							
Jälleenvakuuttajien osuus	R0140	845						845
Netto	R0200	4 355						4 355
<b>Vakuutusmaksutuotot</b>								
Brutto - Ensivakuutus	R0210	5 200						5 200
Brutto - Hyväksytty suhteellinen jälleenvakuutus	R0220							
Brutto - Hyväksytty ei-suhteellinen jälleenvakuutus	R0230							
Jälleenvakuuttajien osuus	R0240	845						845
Netto	R0300	4 355						4 355
<b>Korvauskulut</b>								
Brutto - Ensivakuutus	R0310	2 080						2 080
Brutto - Hyväksytty suhteellinen jälleenvakuutus	R0320							
Brutto - Hyväksytty ei-suhteellinen jälleenvakuutus	R0330							
Jälleenvakuuttajien osuus	R0340							
Netto	R0400	2 080						2 080
<b>Muun vakuutusteknisen vastuuvelan muutokset</b>								
Brutto - Ensivakuutus	R0410							
Brutto - Hyväksytty suhteellinen jälleenvakuutus	R0420							
Brutto - Hyväksytty ei-suhteellinen jälleenvakuutus	R0430							
Jälleenvakuuttajien osuus	R0440							
Netto	R0500							
<b>Aiheutuneet kulut</b>	R0550	589						589
<b>Muut kulut</b>	R1200							741
<b>Kulut yhteensä</b>	R1300							1 330

		Kotimaa	Viisi kärkimaata (bruttovakuutusmaksutulon perusteella) - Henkivakuutusvelvoitteet					Viisi kärki- maata ja kotimaa yhteensä
		C0150	C0160	C0170	C0180	C0190	C0200	C0210
		R1400						
		C0220	C0230	C0240	C0250	C0260	C0270	C0280
<b>Vakuutusmaksutulo</b>								
Brutto - Ensivakuutus	R1410							
Brutto - Hyväksytty suhteellinen jälleenvakuutus	R1420							
Netto	R1500							
<b>Vakuutusmaksutuotot</b>								
Brutto	R1510							
Jälleenvakuuttajien osuus	R1520							
Netto	R1600							
<b>Korvauskulut</b>								
Brutto	R1610							
Jälleenvakuuttajien osuus	R1620							
Netto	R1700							
<b>Muun vakuutusteknisen vastuuvelan muutokset</b>								
Brutto	R1710							
Jälleenvakuuttajien osuus	R1720							
Netto	R1800							
<b>Aiheutuneet kulut</b>	R1900							
<b>Muut kulut</b>	R2500							
<b>Kulut yhteensä</b>	R2600							

S.12.01.02 Henkivakuutuksen ja SLT-sairausvakuutuksen vakuutustekninen vastuuvetka

	Ylijää-mään oikeuttava vakuutus	Indeksi- ja sijoitussidonnainen vakuutus				Muu henkivakuutus		Vahinkovakuutus-sopimuksiin pohjautuvat ja muuhun vakuutusvelvoitteeseen kuin sairausvakuutusvelvoitteisiin liittyvät annuiteetit	Hyväk-sytty jälleenvakuutus	Yhteensä (muu henki-vakuutus kuin sairausvakuutus, mukaan lukien sijoitussidonnainen vakuutus)	
		C0020	C0030	Optioita ja takuita sisältämättömät sopimukset	Optioita tai takuita sisältävät sopimukset	C0060	Optioita ja takuita sisältämättömät sopimukset				Optioita tai takuita sisältävät sopimukset
				C0040	C0050		C0070				C0080
<b>Vakuutustekninen vastuuvetka kokonaisuutena laskettuna</b>	R0010									0	
Saamiset yhteensä jälleenvakuutus-sopimuksista/erillisyhtiöiltä ja rajoitetusta jälleenvakuutuksesta oikaistuna ennustetuilla tappioilla, jotka johtuvat vastapuolen maksukyvyttömyydestä ja liittyvät kokonaisuutena laskettuun vakuutustekniseen vastuuvetkaan	R0020									0	
<b>Vakuutustekninen vastuuvetka laskettuna parhaan estimaatin ja riskimarginaalin summana</b>											
<b>Paras estimaatti</b>											
<b>Bruttomääräinen paras estimaatti</b>	R0030							4 450		4 450	
Saamiset yhteensä jälleenvakuutus-sopimuksista/erillisyhtiöiltä ja rajoitetusta jälleenvakuutuksesta oikaistuna ennustetuilla tappioilla, jotka johtuvat vastapuolen maksukyvyttömyydestä	R0080							0		0	

	Ylijää-mään oikeuttava vakuutus	Indeksi- ja sijoitussidonnainen vakuutus				Muu henkivakuutus		Vahinkovakuutus-sopimuksiin pohjautuvat ja muuhun vakuutusvelvoitteeseen kuin sairausvakuutusvelvoitteisiin liittyvät annuiteetit	Hyväk-sytty jälleenvakuutus	Yhteensä (muu henki-vakuutus kuin sairausvakuutus, mukaan lukien sijoitussidonnainen vakuutus)	
		C0020	C0030	Optioita ja takuita sisältämättömät sopimukset	Optioita tai takuita sisältävät sopimukset	C0060	Optioita ja takuita sisältämättömät sopimukset				Optioita tai takuita sisältävät sopimukset
				C0040	C0050		C0070				C0080
<b>Paras estimaatti, josta on vähennetty saamiset jälleenvakuutus-sopimuksista/erillisyhtiöiltä ja rajoitetusta jälleenvakuutuksesta</b>	R0090							4 450		4 450	
<b>Riskimarginaali</b>	R0100							478		478	
<b>Vakuutusteknisen vastuuvetkan siirtymätoimenpiteen määrä</b>										0	
Vakuutustekninen vastuuvetka kokonaisuutena laskettuna	R0110							0		0	
<b>Paras estimaatti</b>	R0120							0		0	
<b>Riskimarginaali</b>	R0130							0		0	
<b>Vakuutustekninen vastuuvetka - Yhteensä</b>	R0200	0	0			0		4 928		4 928	

	Sairausvakuutus (ensivakuutus)			Vahinkovakuutus-sopimuksiin pohjautuvat ja sairausvakuutusvelvoitteisiin liittyvät annuiteetit	Sairausvakuutus (hyväksytyt jälleenvakuutus)	Yhteensä (SLT-sairausvakuutus)
	C0160	Optioita ja takuita sisältämättömät sopimukset	Optioita tai takuita sisältävät sopimukset	C0190	C0200	
		C0170	C0180			
<b>Vakuutustekninen vastuuvetka kokonaisuutena laskettuna</b>	R0010					
Saamiset yhteensä jälleenvakuutus-sopimuksista/erillisyhtiöiltä ja rajoitetusta jälleenvakuutuksesta oikaistuna ennustetuilla tappioilla, jotka johtuvat vastapuolen maksukyvyttömyydestä ja liittyvät kokonaisuutena laskettuun vakuutustekniseen vastuuvetkaan	R0020					
<b>Vakuutustekninen vastuuvetka laskettuna parhaan estimaatin ja riskimarginaalin summana</b>						
<b>Paras estimaatti</b>						
<b>Bruttomääräinen paras estimaatti</b>	R0030					
Saamiset yhteensä jälleenvakuutus-sopimuksista/erillisyhtiöiltä ja rajoitetusta jälleenvakuutuksesta oikaistuna ennustetuilla tappioilla, jotka johtuvat vastapuolen maksukyvyttömyydestä	R0080					
<b>Paras estimaatti, josta on vähennetty saamiset jälleenvakuutus-sopimuksista/erillisyhtiöiltä ja rajoitetusta jälleenvakuutuksesta</b>	R0090					
<b>Riskimarginaali</b>	R0100					
<b>Vakuutusteknisen vastuuvetkan siirtymätoimenpiteen määrä</b>						
Vakuutustekninen vastuuvetka kokonaisuutena laskettuna	R0110					
<b>Paras estimaatti</b>	R0120					
<b>Riskimarginaali</b>	R0130					
<b>Vakuutustekninen vastuuvetka - Yhteensä</b>	R0200					



## S.17.01.02 Vahinkovakuutuksen vakuutustekninen vastuuelva

		Ensivakuutus ja hyväksyty suhteellinen jälleenvakuutus							
	Sairauskulu- vakuutus	Vakuutus ansiotulon menetyksen varalta	Työntekijän tapaturma- vakuutus	Moottoriajo- neuvon liikenneva- kuutus	Muu moot- torijoneu- vojen vakuutus	Meri-, ilmailu- ja kuljetusva- kuutus	Palo- ja muu omai-suusvahin- kovakuutus	Yleinen vastuuva-kuutus	Luotto- ja takausva-kuutus
	C0020	C0030	C0040	C0050	C0060	C0070	C0080	C0090	C0100
<b>Vakuutustekninen vastuuelva kokonaisuutena laskettuna</b>	<b>R0010</b>								
Saamiset yhteensä jälleenvakuutus sopimuksista/erillis-yhtiöiltä ja rajoitetusta jälleenvakuutuksesta oikaistuna ennustetuilla tappioilla, jotka johtuvat vastapuolen maksukyvyttömyydestä ja liittyvät kokonaisuutena laskettuun vakuutustekniseen vastuuelvaan	<b>R0050</b>								
<b>Vakuutustekninen vastuuelva laskettuna parhaan estimaatin ja riskimarginaalin summana</b>									
<b>Paras estimaatti</b>									
Vakuutusmaksuvastuu									
Brutto	<b>R0060</b>							-748 993	
Saamiset yhteensä jälleenvakuutus sopimuksista/erillis-yhtiöiltä ja rajoitetusta jälleenvakuutuksesta oikaistuna ennustetuilla tappioilla, jotka johtuvat vastapuolen maksukyvyttömyydestä	<b>R0140</b>							-450 824	
Vakuutusmaksuvastuun nettomääräinen paras estimaatti	<b>R0150</b>							-298 169	
<b>Korvausvastuu</b>									
Brutto	<b>R0160</b>							8 135 890	
Saamiset yhteensä jälleenvakuutus sopimuksista/erillis-yhtiöiltä ja rajoitetusta jälleenvakuutuksesta oikaistuna ennustetuilla tappioilla, jotka johtuvat vastapuolen maksukyvyttömyydestä	<b>R0240</b>							0	
Korvausvastuun nettomääräinen paras estimaatti	<b>R0250</b>							8 135 890	
<b>Paras estimaatti yhteensä - brutto</b>	<b>R0260</b>							7 386 897	
<b>Paras estimaatti yhteensä - netto</b>	<b>R0270</b>							7 837 721	
<b>Riskimarginaali</b>	<b>R0280</b>							1 008 134	
<b>Vakuutusteknisen vastuuelvan siirtymätoimen-piteen määrä</b>									
Vakuutustekninen vastuuelva kokonaisuutena	<b>R0290</b>							0	
Paras estimaatti	<b>R0300</b>							0	
Riskimarginaali	<b>R0310</b>							0	
<b>Vakuutustekninen vastuuelva - Yhteensä</b>									
Vakuutustekninen vastuuelva - Yhteensä	<b>R0320</b>							8 395 031	
Saamiset jälleenvakuutus sopimuksista/erillis-yhtiöiltä ja rajoitetusta jälleenvakuutuksesta oikaistuna ennustetuilla tappioilla, jotka johtuvat vastapuolen maksukyvyttömyydestä - Yhteensä	<b>R0330</b>							-450 824	
Vakuutustekninen vastuuelva, josta on vähennetty saamiset jälleenvakuutus sopimuksista/erillis-yhtiöiltä ja rajoitetusta jälleenvakuutuksesta - Yhteensä	<b>R0340</b>							8 845 855	

	Ensivakuutus ja hyväksyty suhteellinen jälleenvakuutus		Ensivakuutus ja hyväksyty suhteel-linen jälleenvakuutus			Hyväksyty ei-suhteellinen jälleenvakuutus				Vahinkovaiku-tusvelvoitteet yhteensä
	Yleinen vastuuva-kuutus	Luotto- ja takausva-kuutus	Oikeusturva	Matka-apu	Muut talou-delliset menetykset	Sairausva-kuutuksen ei-suhteel-linen jälleenva-kuutus	Vastuuva-kuutuksen ei-suhteel-linen jälleenva-kuutus	Meri-, ilmailu- ja kuljetusvaku-utuksen ei-suhteel-linen jälleenva-kuutus	Omaisuu-svakuutuksen ei-suhteel-linen jälleenva-kuutus	
	C0090	C0100	C0110	C0120	C0130	C0140	C0150	C0160	C0170	C0180
<b>Vakuutustekninen vastuuelka kokonaisuutena laskettuna</b>	R0010									0
Saamiset yhteensä jälleenvakuutus sopimuksista/erillis-yhtiöiltä ja rajoitetusta jälleenvakuutuksesta oikaistuna ennustetuilla tappioilla, jotka johtuvat vastapuolen maksukyvyttömyydestä ja liittyvät kokonaisuutena laskettuun vakuutustekniseen vastuuelkaan	R0050									0
<b>Vakuutustekninen vastuuelka laskettuna parhaan estimaatin ja riskimarginaalin summana</b>										
<b>Paras estimaatti</b>										
Vakuutusmaksuvastuu										
Brutto	R0060	-749								-749
Saamiset yhteensä jälleenvakuutus sopimuksista/erillis-yhtiöiltä ja rajoitetusta jälleenvakuutuksesta oikaistuna ennustetuilla tappioilla, jotka johtuvat vastapuolen maksukyvyttömyydestä	R0140	-451								-451
Vakuutusmaksuvastuun nettomääräinen paras estimaatti	R0150	-298								-298
<b>Korvausvastuu</b>										
Brutto	R0160	8 136								8 136
Saamiset yhteensä jälleenvakuutus sopimuksista/erillis-yhtiöiltä ja rajoitetusta jälleenvakuutuksesta oikaistuna ennustetuilla tappioilla, jotka johtuvat vastapuolen maksukyvyttömyydestä	R0240	0								0
Korvausvastuun nettomääräinen paras estimaatti	R0250	8 136								8 136
<b>Paras estimaatti yhteensä - brutto</b>	R0260	7 387								7 387
<b>Paras estimaatti yhteensä - netto</b>	R0270	7 838								7 838
<b>Riskimarginaali</b>	R0280	1 008								1 008
<b>Vakuutusteknisen vastuuelkan siirtymätoimenpiteen määrä</b>										
Vakuutustekninen vastuuelka kokonaisuutena	R0290									
Paras estimaatti	R0300									
Riskimarginaali	R0310									
<b>Vakuutustekninen vastuuelka - Yhteensä</b>										
Vakuutustekninen vastuuelka - Yhteensä	R0320	8 395								8 395
Saamiset jälleenvakuutus sopimuksista/erillis-yhtiöiltä ja rajoitetusta jälleenvakuutuksesta oikaistuna ennustetuilla tappioilla, jotka johtuvat vastapuolen maksukyvyttömyydestä - Yhteensä	R0330	-451								-451
Vakuutustekninen vastuuelka, josta on vähennetty saamiset jälleenvakuutus sopimuksista/erillis-yhtiöiltä ja rajoitetusta jälleenvakuutuksesta - Yhteensä	R0340	8 846								8 846

## S.19.01.21 Vahinkovakuutuskorvaukset

### Vahinkovakuutustoiminta yhteensä

Vahingon sattumisvuosi

### Maksetut bruttokorvaukset (ei-kumulatiiviset) (absoluuttinen määrä) Kehitysvuosi

		0	1	2	3	4	5	6	7	8	9	10	11	12	13	14	15 & +
		C0010	C0020	C0030	C0040	C0050	C0060	C0070	C0080	C0090	C0100	C0110	C0120	C0130	C0140	C0150	C0160
R0100	Aiemmat																
R0110	N-14																
R0120	N-13																
R0130	N-12																
R0140	N-11																
R0150	N-10																
R0160	N-9																
R0170	N-8	29 614	87 025	21 900	15 731	41 053	46 784	3 010	1 201	1 327							
R0180	N-7	47 100	97 016	151 074	101 745	19 471	2 935	5 558	3 264								
R0190	N-6	43 234	227 006	250 959	158 331	19 280	14 147	20 237									
R0200	N-5	193 480	270 248	85 905	74 313	50 946	4 404										
R0210	N-4	181 936	234 127	59 382	49 781	3 687											
R0220	N-3	142 447	165 968	75 310	37 186												
R0230	N-2	155 000	213 897	47 232													
R0240	N-1	227 964	152 430														
R0250	N	155 339															

		Kuluvana vuonna	Kaikkien vuosien summa (kumulatiivinen)
		C0170	C0180
R0100	Aiemmat		
R0110	N-14		
R0120	N-13		
R0130	N-12		
R0140	N-11		
R0150	N-10		
R0160	N-9		
R0170	N-8	1 327	247 645
R0180	N-7	3 264	428 164
R0190	N-6	20 237	733 195
R0200	N-5	4 404	679 295
R0210	N-4	3 687	528 912
R0220	N-3	37 186	420 911
R0230	N-2	47 232	416 128
R0240	N-1	152 430	380 394
R0250	N	155 339	155 339
R0260	Yhteensä	425 105	3 989 984

**Korvausvastuun bruttomääräinen diskonttaamaton paras estimaatti**  
(absoluuttinen määrä)

Kehitysvuosi

		0	1	2	3	4	5	6	7	8	9	10	11	12	13	14	15 & +
		C0200	C0210	C0220	C0230	C0240	C0250	C0260	C0270	C0280	C0290	C0300	C0310	C0320	C0330	C0340	C0350
R0100	Aiemmat																
R0110	N-14																
R0120	N-13																
R0130	N-12																
R0140	N-11																
R0150	N-10																
R0160	N-9																
R0170	N-8					202 471	82 472	66 897	58 251	51 686							
R0180	N-7				357 915	345 920	352 773	273 514	377 675								
R0190	N-6			903 652	1 038 901	1 002 655	871 082	652 016									
R0200	N-5		896 746	729 748	879 001	880 751	821 097										
R0210	N-4	1 404 478	863 426	1 190 573	1 830 538	1 457 812											
R0220	N-3	2 028 686	1 048 081	670 614	1 110 213												
R0230	N-2	1 723 173	1 700 492	2 168 023													
R0240	N-1	2 036 380	782 457														
R0250	N	1 948 153															

		Vuoden lopussa (diskontatut tiedot) C0360
R0100	Aiemmat	
R0110	N-14	
R0120	N-13	
R0130	N-12	
R0140	N-11	
R0150	N-10	
R0160	N-9	
R0170	N-8	45 684
R0180	N-7	328 843
R0190	N-6	574 968
R0200	N-5	587 237
R0210	N-4	1 081 865
R0220	N-3	1 024 441
R0230	N-2	1 997 814
R0240	N-1	706 248
R0250	N	1 788 789
R0260	Yhteensä	8 135 890

## S. 23.01.01 Oma varallisuus

### Oma perusvarallisuus ennen delegoidun asetuksen (EU) 2015/35 68 artiklan mukaisia muilla rahoitusaloilla olevien omistusyhteyskäsien vähennyksiä

Tavanomainen osakepääoma (joka sisältää omat osakkeet)  
Tavanomaiseen osakepääomaan liittyvä ylikurssirahasto  
Alkuperäpääoma, jäsenen maksuosuudet tai niitä vastaavat oman perusvarallisuuden erät keskinäisten tai niitä vastaavien yritysten osalta  
Etuoikeudeltaan huonommat jäsenten keskinäiset rahastot  
Ylijäämävarallisuus  
Etuoikeudet osakkeet  
Etuoikeudet osakkeisiin liittyvä ylikurssirahasto  
Täsmäytyserä  
Etuoikeudeltaan huonommat velat  
Laskennallisten nettoverosaamisten arvoa vastaava määrä  
Muut valvontaviranomaisen omaksi perusvarallisuudeksi hyväksymät erät, joita ei ole esitetty edellä

### Tilinpäätöksen oma varallisuus, jota ei pitäisi esittää täsmäytyseränä ja joka ei täytä Solvenssi II:n mukaisen oman varallisuuden luokitteluperusteita

Tilinpäätöksen oma varallisuus, jota ei pitäisi esittää täsmäytyseränä ja joka ei täytä Solvenssi II:n mukaisen oman varallisuuden luokitteluperusteita

### Vähennykset

Rahoitus- ja luottolaitoksiin oleviin omistusyhteisöihin perustuvat vähennykset

### Oma perusvarallisuus yhteensä vähennysten jälkeen

### Oma lisävarallisuus

Maksamaton tavanomainen osakepääoma, joka on maksettava vaadittaessa mutta jota ei ole vielä vaadittu maksettavaksi

Maksamaton eikä vielä maksettavaksi vaadittu alkuperäpääoma, jäsenten maksuosuudet tai vastaavat oman perusvarallisuuden erät, jotka on maksettava vaadittaessa, keskinäisten tai niitä vastaavien yritysten osalta

Maksamattomat etuoikeudet osakkeet, jotka on maksettava vaadittaessa mutta joita ei ole vielä vaadittu maksettaviksi

Oikeudellisesti sitova sitoumus merkitä ja maksaa etuoikeudeltaan huonommat velat vaadittaessa

Direktiivin 2009/138/EY 96 artiklan 2 kohdan mukaiset remburssit ja takuut

Muut kuin direktiivin 2009/138/EY 96 artiklan 2 kohdan mukaiset remburssit ja takuut

Direktiivin 2009/138/EY 96 artiklan 3 kohdan ensimmäisen alakohdan mukaiset jäseniltä vaaditut lisämaksut

Jäseniltä vaaditut lisämaksut - Muut kuin direktiivin 2009/138/EY 96 artiklan 3 kohdan ensimmäisessä alakohdassa tarkoitettut

Muu oma lisävarallisuus

### Oma lisävarallisuus yhteensä

### Käytettävissä oleva ja hyväksyttävä oma varallisuus

SCR:n täyttämiseksi käytettävissä oleva oma varallisuus yhteensä

MCR:n täyttämiseksi käytettävissä oleva oma varallisuus yhteensä

SCR:n täyttämiseksi hyväksyttävä oma varallisuus yhteensä

MCR:n täyttämiseksi hyväksyttävä oma varallisuus yhteensä

### SCR

### MCR

### Hyväksyttävän oman varallisuuden ja SCR:n suhdeluku

### Hyväksyttävän oman varallisuuden ja MCR:n suhdeluku

### Täsmäytyserä

Ylijäämä, jonka verran varat ovat velkoja suuremmat

Omat osakkeet (suorassa ja välillisessä omistuksessa olevat)

Odotettavissa olevat osingot, voitonjaot ja maksut

Muut oman perusvarallisuuden erät

Vastaavuuksikorjauksiantoja ja erillään pidettäviä rahastoja koskevat sidotun oman pääoman erien oikaisut

### Täsmäytyserä

### Odotettavissa olevat voitot

Tuleviin vakuutusmaksuihin sisältyvät odotettavissa olevat voitot (EPIFP) -

Henkivakuutus

Tuleviin vakuutusmaksuihin sisältyvät odotettavissa olevat voitot (EPIFP) -

Vahinkovakuutus

Tuleviin vakuutusmaksuihin sisältyvät odotettavissa olevat voitot (EPIFP) yhteensä

	Luokka 1 (T1) - käytettävissä rajoituksetta	Luokka 1 (T1) - käytettävissä rajoitetusti	Luokka 2 (T2)	Luokka 3 (T3)	
	C0010	C0020	C0030	C0040	C0050
R0010					
R0030					
R0040	4 800	4 800			
R0050					
R0070					
R0090					
R0110					
R0130	11 734	11 734			
R0140					
R0160					
R0180					
R0220					
R0230					
R0290	16 534	16 534			
R0300					
R0310					
R0320					
R0330					
R0340					
R0350					
R0360					
R0370					
R0390					
R0400					
R0500	16 534	16 534			
R0510	16 534	16 534			
R0540	16 534	16 534			
R0550	16 534	16 534			
R0580	7 314				
R0600	3 700				
R0620	226,04 %				
R0640	446,85 %				

C0060	
R0700	16 534
R0710	
R0720	
R0730	4 800
R0740	
R0760	11 734
R0770	
R0780	239
R0790	239

S.25.01.21 Vakavaraisuuspääomavaatimus (SCR) – Standardikaavaa käyttävät yritykset

		<b>Brutto- SCR</b>	<b>Yritysko- h-taiset paramet- rit</b>	<b>Yksinke- rtaistuk- set</b>
		<b>C0040</b>	<b>C0090</b>	<b>C0100</b>
Markkinariski	R0010	3 735		
Vastapuoliriski	R0020	1 127		
Henkivakuutusriski	R0030	144		
Sairausvakuutusriski	R0040			
Vahinkovakuutusriski	R0050	5 392		
Hajautus	R0060	-2 466		
Aineettomien hyödykkeiden riski	R0070			
<b>Perus-SCR</b>	R0100	7 931		

**SCR:n laskenta**

		<b>C0100</b>
Erillään pidettävien rahastojen / vastaavuuskorjauskantojen nimellisten SCR:ien yhdistämisestä johtuva oikaisu	R0120	
Operatiivinen riski	R0130	242
Vakuutustekniseen vastuuvelkaan liittyvä tappioiden vaimennusvaikutus	R0140	
Laskennallisiin veroihin liittyvä tappioiden vaimennusvaikutus	R0150	-858
Direktiivin 2003/41/EY 4 artiklan mukaisesti harjoitettavan liiketoiminnan pääomavaatimus	R0160	
<b>SCR, ilman pääomavaatimuksen korotusta</b>	R0200	7 314
Jo tehdyt pääomavaatimuksen korotukset	R0210	
<b>SCR</b>	R0220	7 314
<b>SCR:ää koskevat muut tiedot</b>		
<b>Duraatiopohjaista osakeriskiä koskevan alariskiosion pääomavaatimus</b>	R0400	
Jäljellä olevan osan nimellisten SCR:ien kokonaismäärä	R0410	
Erillään pidettävien rahastojen nimellisten SCR:ien kokonaismäärä	R0420	
Vastaavuuskorjauskantojen nimellisten SCR:ien kokonaismäärä	R0430	
Erillään pidettävien rahastojen nimellisten SCR:ien yhdistämisestä johtuvat hajautusvaikutukset 304 artiklaa varten	R0440	

## S.28.01.01 Vähimmäispääomavaatimus (MCR) – Vain henkivakuutus- tai vahinkovakuutustoiminta tai jälleenvakuutustoiminta

Vahinkovakuutus- ja vahinkojälleenvakuutusvelvoitteisiin sovellettava lineaarisen kaavan osa

MCRNL Tulos		<b>C0010</b>
	<b>R0010</b>	1 378

	Nettomääräinen (vähennettynä jälleenvakuutus- ja vahinkovakuutusvelvoitteiden osuudella) paras estimaatti ja vakuutusmaksutulo viimeisten 12 kuukauden ajalta	
	C0020	C0030
Sairauskuluvakuutus ja sen suhteellinen jälleenvakuutus		
Vakuutus ansiotulon menetyksen varalta ja sen suhteellinen jälleenvakuutus		
Työntekijän tapaturmavakuutus ja sen suhteellinen jälleenvakuutus		
Muut moottoriajoneuvon vastuuvakuutus ja sen suhteellinen jälleenvakuutus		
Muu moottoriajoneuvovakuutus ja sen suhteellinen jälleenvakuutus		
Meri-, ilmailu- ja kuljetusvakuutus ja sen suhteellinen jälleenvakuutus		
Palo- ja muu omaisuusvahinkovakuutus ja sen suhteellinen jälleenvakuutus		
Yleinen vastuuvakuutus ja sen suhteellinen jälleenvakuutus		
Luotto- ja takausvakuutus ja sen suhteellinen jälleenvakuutus		
Oikeusturvavakuutus ja sen suhteellinen jälleenvakuutus		
Matka-apuvakuutus ja sen suhteellinen jälleenvakuutus		
Vakuutus muiden taloudellisten menetysten varalta ja sen suhteellinen jälleenvakuutus		
Sairausvakuutuksen ei-suhteellinen jälleenvakuutus		
Vastuuvakuutuksen ei-suhteellinen jälleenvakuutus		
Meri-, ilmailu- ja kuljetusvakuutuksen ei-suhteellinen jälleenvakuutus		
Omaisuusvakuutuksen ei-suhteellinen jälleenvakuutus		
	<b>R0020</b>	
	<b>R0030</b>	
	<b>R0040</b>	
	<b>R0050</b>	
	<b>R0060</b>	
	<b>R0070</b>	
	<b>R0090</b>	
	<b>R0100</b>	7 838
	<b>R0110</b>	
	<b>R0120</b>	
	<b>R0130</b>	
	<b>R0140</b>	
	<b>R0150</b>	
	<b>R0160</b>	
	<b>R0170</b>	
	<b>R0180</b>	

Henkivakuutus- ja henkijälleenvakuutusvelvoitteisiin sovellettava lineaarisen kaavan osa

MCRNL Tulos		<b>C0040</b>
	<b>R0200</b>	93

### S.28.01.01.04

	Nettomääräinen (vähennettynä jälleenvakuutus- ja vahinkovakuutusvelvoitteiden osuudella) paras estimaatti ja vakuutusmaksutulo viimeisten 12 kuukauden ajalta	
	C0050	C0060
Oikeuden ylijäämään sisältävät veloitteet – Taatut etuudet		
Oikeuden ylijäämään sisältävät veloitteet – Tulevat harkinnanvaraiset lisäetuudet		
Indeksi- ja sijoitussidonnaiset vakuutusveloitteet		
Muut henki(jälleenvakuutus- ja sairaus(jälleenvakuutus)veloitteet		
Kaikkien henki(jälleenvakuutus)velvoitteiden kokonaisriskisumma	4 450	
	<b>R0210</b>	
	<b>R0220</b>	
	<b>R0230</b>	
	<b>R0240</b>	
	<b>R0250</b>	

### Kokonais-MCR:n laskenta

Lineaarinen MCR		<b>C0070</b>
SCR	<b>R0300</b>	1 471
MCR:n enimmäistaso	<b>R0310</b>	7 314
MCR:n vähimmäistaso	<b>R0320</b>	3 292
Yhdistetty MCR	<b>R0330</b>	1 829
MCR:n absoluuttinen vähimmäistaso	<b>R0340</b>	1 829
	<b>R0350</b>	3 700
<b>MCR</b>	<b>R0400</b>	3 700